



PROGRAMIRODA

H-1112 BUDAPEST, Budaörsi út 45.  
Telefon: (36 1) 309-2627  
www.gyerekesely.hu



TÁMOP-5.2.1/07/1-2008-0001

# KISTÉRSÉGI TÜKÖR

# SÁSDI KISTÉRSÉG

2009. november

Bevezetés.....	3
1. A kistérség általános jellemzése.....	5
1.1. Földrajzi elhelyezkedés, településszerkezet és közlekedés.....	5
1.2. Gazdasági helyzet, adottságok és lehetőségek.....	7
1.3. Szegénységi kockázat a kistérség településein.....	9
2. Háttér információk a népességről.....	10
2.1. A népesség általános jellemzése, főbb demográfiai jellemzői.....	10
2.2. Cigány népesség.....	15
3. Gyerekes családok.....	15
3.1 A gyerekes családok anyagi helyzete, gyerekszegénység.....	16
3.2 Gyerekes családok alapvető szükségleteinek kielégítése, a családok depriváltsága.....	18
4. Foglalkoztatottság és munkanélküliség.....	19
5. Lakáskörülmények.....	23
5.1. Szegregátumok és alacsony státuszú lakosság.....	25
6. Képességek fejlesztése – gyerekek napközbeni ellátása és közoktatás.....	27
6.1. Az intézmények elérhetősége és általános adatai a kistérségben és a településeken.....	27
6.2. Óvoda.....	28
6.3. Szegregáció – hátrányos és halmozottan hátrányos helyzetű gyermekek/tanulók; sajátos nevelési igényű gyermekek/tanulók.....	31
6.4. Iskolai teljesítmény.....	33
6.5. Továbbtanulás, lemorzsolódás.....	34
6.6. Hozzáférés IT-eszközökhöz.....	36
6.7. Tanórán kívüli és egyéb programokon való részvétel az általános iskolákban.....	37
7. Gyerekes családokat célzó személyes szolgáltatások, szakellátások és támogatások.....	38
7.1. Személyes szolgáltatások, szakellátások, intézmények.....	38
7.2. A szociális támogatások, segélyezés a kistérségben és a településeken.....	40
8. Egészségesebb gyerekkor.....	42
8.1. Egészségi állapot, egészséges születés mutatói.....	42
8.2. Intézmények és szolgáltatások.....	43
9. Egyéb intézmények, szolgáltatások, stratégiák, pályázatok.....	45

## Kistérségi helyzetelemzés<sup>1</sup>

### Bevezetés

A „Legyen jobb a gyermekeknek” Nemzeti Stratégiáról szóló országgyűlési határozat szerint „bár a legszegényebbeknek és a legkiszolgáltatottabbaknak van szüksége a legmagasabb szakértelemre, a legjobb minőségű szolgáltatásokra, ehelyett sokszor a minimumforrásokból létező, félmegoldást jelentő szolgáltatási lehetőségek, kvázi-szakmai segítségek jutnak nekik.”<sup>2</sup>

„Az ellátatlanság háttérében számos tényező áll. A gyerekeknek, illetve a gyerekes családoknak nyújtott közszolgáltatások szabályozási és finanszírozási rendszere nem veszi figyelembe az országban tapasztalható jelentős területi egyenlőtlenségeket<sup>3</sup>. A szabályozás nem a valós szükségletekhez, hanem többnyire csak a létszámokhoz igazodik. A „valós szükségletekről” keveset tudunk, ám az közismert, hogy a hátrányos helyzetű településeken az átlagnál sokkal nagyobb arányban élnek rossz helyzetű gyerekek, akiknek szükségletei az átlagosnál jóval nagyobbak. Ugyanakkor még a szabályozás szerint szükséges létszámokat sem tudják az illetékes felelősök biztosítani: egyes területeken (pl. gyerekorvos, gyógypedagógus) kiáltó a szakember-hiány.

A hiányok, ellátatlanságok az egészségügyi, gyermekjóléti, szociális alapellátásoknál, valamint a pedagógiai szakszolgálatok szolgáltatásainál egyaránt megfigyelhetők. A finanszírozás jelenleg csaknem egységes normái nem teszik lehetővé a szükségletekhez igazodó számú

---

<sup>1</sup> A kistérségi helyzetelemzéshez több adatforrást használtunk fel annak megfelelően, hogy mely területeken honnan voltak elérhetőek a legaktuálisabb és legpontosabbnak tűnő adatok és statisztikák. Ennek alapján a helyzetelemzés különböző fejezeteinél különböző adatbázisokat használtunk, ezeket a megfelelő helyeken jelöltük. Alapvetően a TEIR elektronikusan hozzáférhető adatbázisait használtuk, elsősorban a KSH Területi statisztikai adatait (2007, 2008), a KSH Népszámlálási adatait (2001), a Szociális Ágazati Információs Rendszer adatait (2007). Ezek mellett szerepelnek adatok az OKM 2008-as közoktatási statisztikájából, a Mikrocenzusból (2005), és az ÁFSZ statisztikáiból.

Az elektronikus adatbázisok mellett felhasználtuk a kistérségekben 2009 tavaszán-nyarán készült kérdőíves adatfelvételek eredményeit. Ezek a kistérségben élő, 0-18 éves gyereket nevelő családokra reprezentatívak, mintegy 300 háztartásos mintával dolgozva, így eredményeik számos fontos információt adnak a gyerekes családok, a szülők és a gyerekek helyzetéről. Az országos helyzettel történő összehasonlításra a TÁRKI Monitor 2007-es adatai alapján van lehetőség, de számos esetben csak tájékoztató jellegűek az adatok; nem lehet teljes mértékben megfeleltetni a kistérségi adatoknak.

<sup>2</sup> 47/2007. (V. 31.) OGY határozat a "Legyen Jobb a Gyermekeknek!" Nemzeti Stratégiáról, 2007-2032)

<sup>3</sup> Ugyanerre a problémára hívta fel a figyelmet két szervezet is a 33 leghátrányosabb helyzetű kistérség felzárkóztatását célzó program értékelésekor: Javaslat a Magyar Nemzeti Vidéki Hálózat munkatervéhez, MAGOSZ, 2009. január 21.,

[http://www.nfu.hu/az\\_lhh\\_program\\_a\\_magyar\\_nemzeti\\_videki\\_halozat\\_elnoksegi\\_ulesen](http://www.nfu.hu/az_lhh_program_a_magyar_nemzeti_videki_halozat_elnoksegi_ulesen)), illetve Magyar Nemzeti Vidéki Hálózat elnöksége a 33 leghátrányosabb helyzetű kistérség felzárkóztatására indított programról, 2009. április, [http://www.nfu.hu/az\\_lhh\\_program\\_a\\_magyar\\_nemzeti\\_videki\\_halozat\\_elnoksegi\\_ulesen](http://www.nfu.hu/az_lhh_program_a_magyar_nemzeti_videki_halozat_elnoksegi_ulesen)

szakember foglalkoztatását. Emellett számos szolgáltatás azért hiányzik, mert azok működtetése csak nagyobb lélekszámú (10-20-40 ezer fő feletti város) településeken kötelező. Márpedig a hátrányos helyzetű kistérségekben sok a kistépülés és alkalmasint nincs is nagyobb város. Ezeket a legelemibb mennyiségi összefüggéseket foglalja össze az 1. tábla. A gyerekek, és különösen a többségében nem csak anyagi segítségre szoruló rendszeres gyermekvédelmi kedvezményben részesülő gyerekek sokkal nagyobb arányban élnek a hátrányos, illetve leghátrányosabb helyzetű kistérségekben, mint amilyen arányban oda jutnak a szolgáltatások.

1. sz. tábla: Az össznépeesség, a szegények és a szolgáltatások területi megoszlása

	LHH47	<i>Ebből:</i> LHH 33	Nem LHH	Összesen	n, ezer
	1	2	3	1+3	
<b>ORSZÁG LAKOSSÁGÁNAK MEGOSZLÁSA</b>					
Össznépeesség, 2007	15	10	85	100	10 045
0-19 évesek, 2005 (Mikrocenzus)	17	11	83	100	2 209
<b>SZEGÉNYEK - feltételezett szükségletek megoszlása *</b>					
Roma népeesség, 2001(Népszámlálás)	34	34	66	100	190
Rendszeres szociális segélyezettek, 2007	45	32	55	100	195
Rendszeres gyermekvédelmi kedvezményben részesülők, 2007	36	25	64	100	490
<b>SZÜKSÉGLETEK KIELÉGÍTÉTSÉGÉNEK MUTATÓI, példák</b>					
					N
Betöltött védőnői helyek (2007)	16	11	84	100	4 900
Házi gyermekorvosi szolgálatok száma (2007)	11	6	89	100	1 581
Bölcsődei férőhelyek megoszlása (2007)	6	3	94	100	25 000
Családi napközivel rendelkező települések megoszlása (2007)	4	0	96	100	71
Óvodai férőhelyek megoszlása (2008)	16	10	84	100	354 000
Gyermekjóléti szolgáltatásba bevont gyerekek (2007)	23	15	77	100	121 000
Adósságkezelő szolgálatok száma kistérségenként (2007)	15	12	85	100	75
(Településszám)	28	23	72	100	3 152

Forrás: TEIR adatok (2007), szociális AIR, KSH adatok alapján összeállított adatbázisa

\* A szegények kistérségek szerinti megoszlására közvetlen adat nincs. A segélyben részesülők száma közelítő információ.

Feltűnő a védőnői és gyermekorvosi ellátottság kistérségi lejtőhöz és az annak alapján feltételezhető szükségletekhez képest fordított alakulása. Régóta ismert és évek óta nem változó tény a 0-3 évesek napközbeni ellátásának (bölcsőde, családi napközi) fejlettebb régiókban történő koncentrálódása. Az óvodai ellátás adatai kedvezőbben alakulnak, pontosabban az ellátatlanságok egyformán érintik a különböző helyzetű kistérségek településeit.

A problémák nagyságrendjéhez (segélyezettek megoszlása) képest már a szociális szolgáltatások (gyerekjóléti szolgálat és családsegítő szolgálat) száma is kevésnek tűnik. A gyerekjóléti szolgáltatásokban ellátott gyerekek száma pedig messze elmarad az ezekre a térségekre jellemző veszélyeztetettségi vagy védelemben vételi gyakoriságokhoz képest. A leghátrányosabb helyzetű kistérségekben a veszélyeztetettségi arány a 0-17 évesek körében csaknem kétszerese a többi kistérségre jellemző szintnek (15,5, illetve 8,6%<sup>4</sup>), a védelemben vett gyerekek átlagos száma is másfélszerese a jobb helyzetű kistérségekre jellemző adatoknak (átlagosan 100 0-17 éves közül 3, illetve 2 gyerek<sup>5</sup>).

Égető kérdés az adósságkezeléshez való hozzáférés hiánya. A szabályozás– a szociális törvény szerint csak a 40 ezer lakos feletti településeken kötelező az ellátást – eleve sújtja a nagyváros-hiányos és természetesen az aprófalvas, hátrányos helyzetű régiókat.”<sup>6</sup>

## 1. A kistérség általános jellemzése

### 1.1. Földrajzi elhelyezkedés, településszerkezet és közlekedés

A Dél-Dunántúl szívében elhelyezkedő, mintegy 27 település alkotta *Sásdi kistérség három természetföldrajzi kistáj találkozási pontjánál helyezkedik el*, ezek pedig az Észak-Zselic, a Baranyai-hegyhát és a Völgyseg. Három tagoltságánál fogva a kistérség domborzati, éghajlati, tájöldrajzi viszonyai sokszínűek: míg a déli területek a festői szépségű Mecsek vidékét jellemző vonásokkal rendelkeznek, addig a terület nyugati részét az erdővel sűrűn fedett zselici dombvidék dominálja, a *Kapos-völgyére* kiszélesedő, csapadékban gazdag *Sásdi-medence* pedig a környék éléskamrájaként, mezőgazdasági művelésre alkalmas sík területeivel különül el a térség egyéb részeitől.

A természetföldrajzi adottságok nem különösebben kedveznek a szántóföldi mezőgazdaságnak, ellenben viszonylag kedvező feltételeket biztosítanak az *erdőgazdálkodás* számára. Kiterjedt, helyenként egybefüggő erdőket találunk *Tékes-Ág-Kisvaszar-Varga*, *Gödre-Baranyaszentgyörgy-Meződ*, illetve *Szágy-Bakóca-Tormás-Kisbeszterce-Kishajmás* térségében. Az erdőterületek művelése a privatizációt követően több kézbe került, sorra jöttek

<sup>4</sup> Forrás: TEIR 2007-es adataiból összeállított adatbázisa (2009. május)

<sup>5</sup> Forrás:, mint előbb.

<sup>6</sup> A Bevezetés idézet, forrása:

Ferge és mtsai: A gyermekszegénység elleni nemzeti stratégia sorsa költségvetési megszorítások és válság idején. In: Stratégiai kutatások 2008-2009. Kutatási jelentések. MEH-MTA, Budapest 2009., 22-24. oldal

létre az erdőbirtokossági társulások (*Alsómocsoládon, Bikalon, Kisvaszaron, Vásárosdombón, Mágocson, Szágyon*), miközben fennmaradtak a nagy hagyományokkal bíró erdészetek is.

Az elmúlt egy évszázad migrációs, gazdasági, társadalmi, politikai folyamatai és fordulatai, történelmi kataklizmái drámai módon alakították át a Baranyai-hegyhát településszerkezetét; *a 19-20. századforduló kistelepüléseinek és „átlagos” falvainak döntő többsége száz év leforgása alatt apró- és törpefaluvá olvadt.*

A térség településeinek megközelíthetősége jelentős szóródást mutat. A 66-os jelű másodrendű főút kapcsolja be az országos közúthálózatba *Oroszló, Sásd, Baranyaszentgyörgy* és *Gödre* településeket, egyszerre javítva ezzel a helyben lakók megélhetési lehetőségeit és rontva az ott élők életminőségét (balesetveszély, zaj-rezgés-szag szennyezés révén). A térség másik jelentős útvonala a *Sásd-Dombóvár* között összeköttetést biztosító *611 jelű másodrendű főút*. A *Sásdi kistérség* 27 települése számára azonban nemcsak a főközlekedési utak elhelyezkedése fontos, hanem azok *a mellékutak is*, amelyek oda vezetnek (vagy éppen hiányoznak). A kisforgalmú utak a téli hónapokban napokig megközelíthetetlené válnak, ráadásul az utak állapota folyamatosan romlik, ami különösen jellemző a kisforgalmú bekötő és összekötő utakra. A probléma különösen jelentős a zsáktelepülések (11 falu) esetében, ahol az utak minősége gyors beavatkozást tesz szükségessé.

A *tömegközlekedés* megszervezését alapvetően határozza meg, hogy a *Sásdi kistérség* legtöbb települése csupán közúton közelíthető meg, vasútvonalon nem érhető el. A falvak alacsony lélekszáma és a 19. századi körülmények nem tették gazdaságossá a vasútvonalak kiépítését, ebből adódóan a környék nagyobb városait (*Pécs-Dombóvár*, illetve *Dombóvár-Bátaszék-Baja*) összekapcsoló vasútvonalak nyomvonal igényei, s nem a helyiek elvárásai alakították a tömegközlekedés infrastruktúráját. Mindezek következtében a *Sásdi-árok* jelentette természetes közlekedési folyosóban épült ki az országos jelentőségű *Budapest-Pécs* vasútvonal részét képező *Szentlőrinc-Dombóvár* szakasz, bekapcsolva az országos vérkeringésbe a térséget.

## 1.2. Gazdasági helyzet, adottságok és lehetőségek

*A kistérség gazdasága az országos folyamatoktól mind intenzitását, mind irányát tekintve eltérő módon alakul át, a maga sajátos módján alkalmazkodik a megváltozott körülményekhez. A Sásdi kistérség tökeszegény, elavult termékstruktúrájú vállalkozásai csak nagy nehézségek árán tudják kitermelni azokat a többleteket, amelyek pedig elengedhetetlenül szükségesek a modernizációhoz. Ez jellemzi a helyi léptékekkel mérve nagyobbacska üzemek mellett a családi vállalkozásokat is, amelyek csak lépésről-lépésre haladva képesek a szükséges technikai berendezéseket beszerezni, a modern eljárásokat átvenni, a szükséges vállalkozói ismereteket, fortélyokat elsajátítani.*

A gazdasági élet meghatározó szereplői kettős könyvvitelű társas vállalkozások, amelyek méretüknél, foglalkoztatottaik számánál fogva rányomják bélyegüket egy-egy település, mikro-térség gazdasági életére. Az Adó- és Pénzügyi Ellenőrzési Hivatal adatainak elemzése alapján is érzékelhető, hogy a térség egy viszonylag hosszan elhúzódó válság utáni helyzetben van, amelynek mélypontja 1994-95-re tehető, és ahonnan ugyan megindult a gazdasági fejlődés útján, ez az út azonban korántsem mentes a zökkenőktől, hiszen a látható fejlődés *csupán a leszakadás megakadályozására elegendő, a felzárkózáshoz már nem.* Az ezredforduló táján érzékelhetően lelassult mind a hazai, mind pedig a fő exportpiacok gazdasági növekedési üteme, amelynek negatív hatása érzékelhető a társas vállalkozások saját tőkéjének visszaesésén, stagnálásán is.

A térség gazdaságának legfőbb jellemzője, hogy *dominálnak a hagyományos ágazatok* (kitermelő, mező- és erdőgazdaság, valamint az ipar), miközben a szolgáltatásban alkalmazottak száma messze elmarad nem csupán az országos, de a megyei átlagtól is. Fontos azonban arra is rámutatni, hogy a foglalkozási átrétegződés, ha az országos ütemtől elmaradó intenzitással is, de végbemegy. Fokozatosan nő a második és a harmadik szektorban dolgozók aránya, miközben a foglalkoztatottak száma valamennyi szektorban csökkenést mutat.

A rendszerváltást követő évtized hatalmas változásokat hozott, a gazdálkodási szabadság létrejöttével valódi versenyhelyzetbe kerültek a hazai vállalkozások. Sorozatos kudarcok, olykor emberi drámák árán is, de lassan formálódik a térség új gazdasági arculata. A helyi vállalkozóknak köszönhetően itt is működnek korszerű, versenyképes cégek (például a fémfeldolgozással - szerkezetgyártással foglalkozó *Lakiter Kft; Mágfék Kft;* az építőipari

*Mind-ÉP Kft. stb.*), amelyek a térség gazdaságát, ha nem is képesek egészében fellendíteni, legalább valamelyest ellensúlyozzák az agrárium és a bányászat, sőt újabban a könnyűipar drámai visszaeséséből eredő, főként a foglalkoztatási kapacitás folyamatos szűkülésében megmutatkozó veszteségeket.

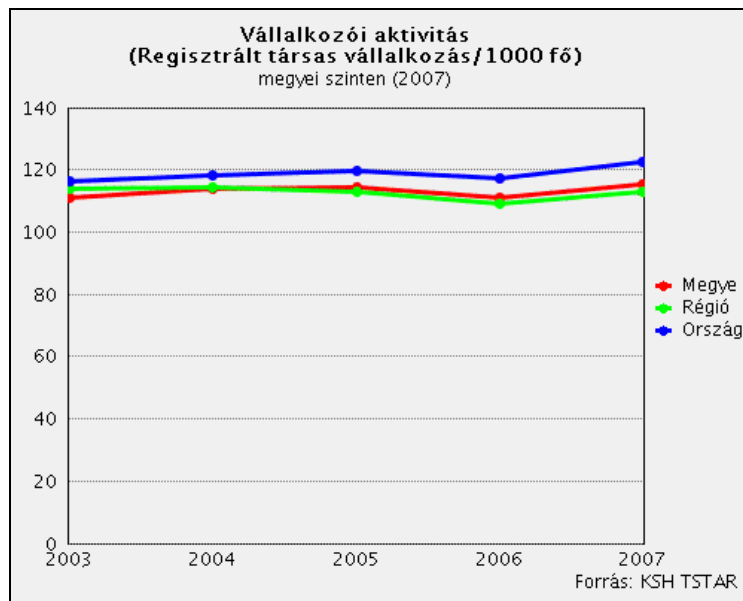
*Sásdon* és szűkebb környezetében nagy remények övezték az *ipari park* kialakítását, külső tőke bevonásának fő eszközének tekintették, amely képes új munkahelyeket, stabil megélhetést nyújtani az itt élők számára. Számos érdeklődő jelent meg a születő ipari parkban, ám végül egyetlen vállalkozás sem települt le. A fejlesztés eddigi sikertelensége mögött több tényező is meghúzódik, ezek közül ki kell emelni, hogy a helyi és környékbeli vállalkozások számára valóban szükség lenne iparterületre, ám az árak számukra túl magasak. Nagyobb méretű vállalkozások számára, vagyis országos, vagy éppen nemzetközi hatókörű szervezeteknek *Sásd*, mint város túlságosan kis munkaerőpiacot jelent, ahol nem biztosított a kellő kínálat a megfelelő képzettségű, motivációjú munkaerő tekintetében. Hiba lenne azonban az ipari park sikertelenségét a magas árakra, az alacsony munkaerőbázisra visszavezetni, a tágan értelmezett környezetben sem tolonganak a befektetők, maga a Dél-dunántúli régió sem képes a külföldi tőke tömeges becsalogatására. Hiába működik *Komlón*, *Dombóvár-Kaposszekcsőn*, *Pécsen* ipari park, ezek kihasználtsága alacsony, nagy volumenű beruházásnak csak az *Elqotec pécsi* fejlesztése tekinthető.

A *sásdi* ipari park megépülte ellenére sem érkezett új, zöldmezős beruházás a térségbe, a gazdasági folyamatoknak inkább a korábbi évek meghatározó vállalkozásainak a leépülése (terményforgalmi, sütőde, Karbon) és néhány helyi gyökerű vállalkozás megerősödése adott irányt.

Gazdasági szerkezetben az országos viszonyokhoz képest nagyságrendileg magasabb az agrárjellegű vállalkozások aránya (a kistérségben ez az arányszám 26,8%, míg az országos adat 3,3%), és a vidéki Magyarországon ritka, de a fémfeldolgozással, megmunkálással foglalkozó vállalkozások szerepe is átlagon felüli (*Mágocs, Sásd, Mindszentgodisa; a kistérségben a vállalkozások 9,4%-a tartozik ebbe a körbe, ami 1,6 százalékponttal haladja meg a 8,8%-os országos értéket.*).



1. sz. ábra: Vállalkozói aktivitás változása Baranya megyében, a régióban és országosan, 2003-2007



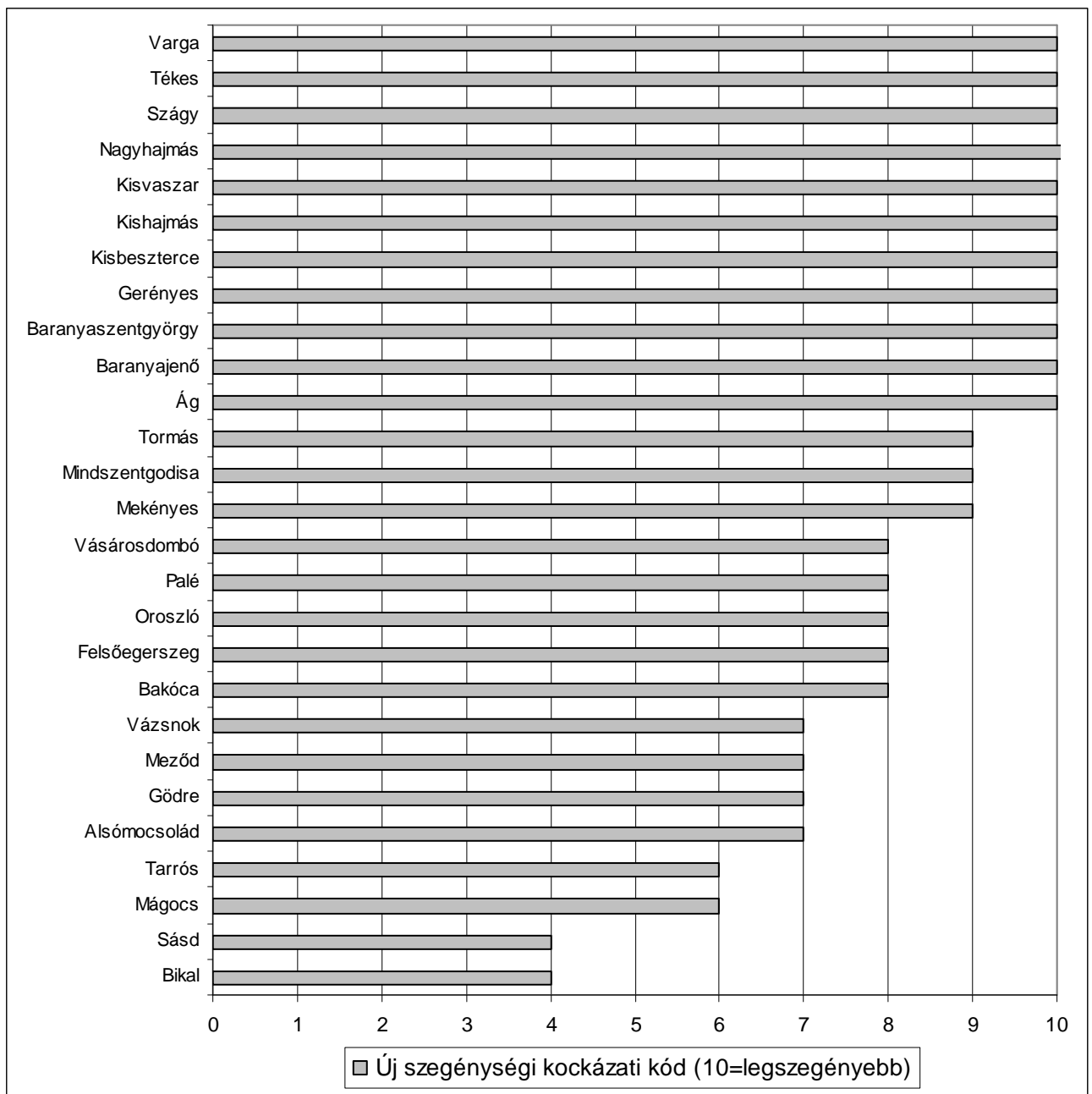
Forrás: TEIR, KSH

### 1.3. Szegénységi kockázat a kistérség településein

A szegénységi kockázat, azaz a szegénység előfordulásának valószínűségét mutató számított érték<sup>7</sup> a Sásdi kistérség 27 településének közel 52 százalékában (14 településen) nagyon magas (9-10). Magas a szegénységi kockázat (7-8) további kilenc településen, átlagos (6) pedig két községben (Mágocs, Tarrós). Ezek az értékek is azt mutatják, hogy a Sásdi nem véletlenül a 16. legelmaradottabb kistérség az országban. Átlag alatti, alacsony szegénységi kockázattal (4) mindössze két település rendelkezik; Bikal és a kistérségi központ, a térség egyik városa, Sásd.

<sup>7</sup> Az MTA Regionális Kutató Központja által számított érték. A szegénység mértékét jelző típusképző mutatók: Fiatalodási index (a 15 évesnél fiatalabbak a 60 évnél idősebbek arányában), 2005; Középfokú végzettségűek aránya a 18 évesnél idősebb népesség körében, 2001; Egy állandó lakosra jutó adózott jövedelem és nyugdíj összege havonta, 2005; Foglalkoztatott nélküli háztartások aránya, 2001; Regisztrált munkanélküliek a 18-59 évesek arányában, 2005; Rendszeres gyermekvédelmi támogatásban részesülők aránya a 0-17 évesekből, 2006; Nem korbetöltött nyugdíjasok aránya, 2005; Egy állandó lakosra jutó adózott jövedelem, 2005.

2. sz. ábra: Szegénységi kockázat a Sásdi kistérség településein



Forrás: MTA RKK, 2007.

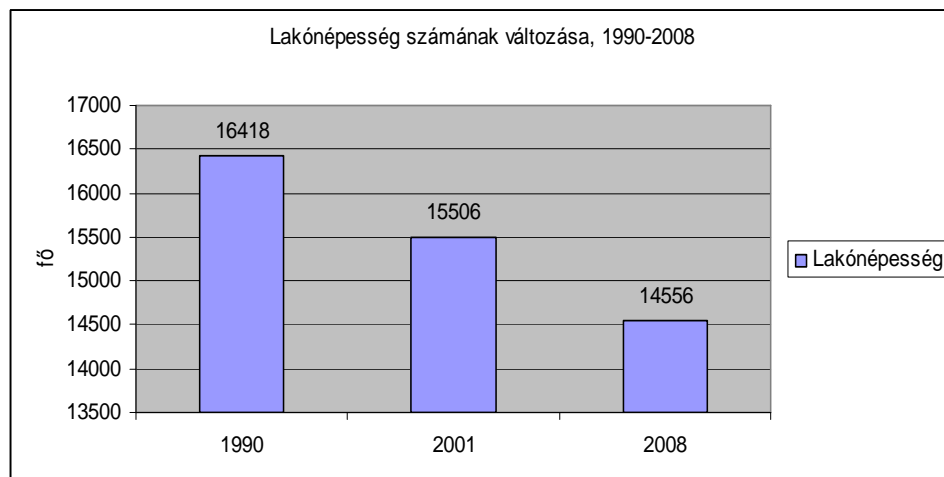
## 2. Háttér információk a népességről

### 2.1. A népesség általános jellemzése, főbb demográfiai jellemzői

A Sásdi kistérség lakónépességének száma 2008-ban 14556 fő, amely jelentős csökkenést mutat 2001-hez és 1990-hez képest. A rendszerváltás évében még 16418 fő élt a kistérségben, amely a jelenlegi adatokhoz képest 11 százalékos népességcsökkenést jelent.

Az állandó népesség száma 15037 fő, amellyel Baranya megye kilenc kistérsége közül a harmadik legkisebb lélekszámú.

3. sz. ábra: A lakónépesség változása a Sásdi kistérségben, 1990-2008.



Forrás: KSH, Népszámlálás, 1990, 2001., TEIR, 2009.

A kistérségi központban 3360 fő él, a legnépesebb községek Mágocs (2545 fő) és Vásárosdombó (1159 fő). Ezeken kívül nincs ezer fő feletti település, sőt a népesség száma mindössze négy településen haladja meg az 500 főt. A legkevesebben Kisbesztercén (79 fő) élnek, de Ágon (185 fő), Baranyaszentgyörgyön (141 fő), Felsőegerszegen (151 fő), Meződön (129 fő), Palén (113 fő), Szágyon (148 fő), Tarróson (116 fő), Vargán (118 fő) és Váznokon (127) is kevesebb, mint kétszáz laknak. A jellegzetes aprófalvas kistérség 27 településének átlagos népességszáma így mindössze 539 fő.

4. sz. tábla: A Sásdi kistérség lakónépessége és állandó népességének korcsoportonkénti száma, 2008.

Település	Lakónépesség	Állandó népesség	Állandó népességből											
			0-2 évesek		3-5 évesek		6-13 évesek		14-17 évesek		18-59 évesek		60 éven felüliek	
			%	száma	%	száma	%	száma	%	száma	%	száma	%	száma
Ág	185	196	4,1	8	3,1	6	8,7	17	9,2	18	57,1	112	17,8	35
Alsómocsolád	346	366	1,9	7	2,6	9	7,6	28	3,0	11	56,8	208	28,1	103
Bakóca	279	334	1,8	6	1,2	4	5,4	18	6,6	22	64,1	214	20,9	70
Baranyajenő	520	498	3,2	16	3,4	17	9,6	48	8,4	42	58,4	291	16,9	84
Baranyaszentgyörgy	141	165	1,8	3	1,2	2	7,9	13	5,5	9	64,8	107	18,8	31
Bikal	774	801	1,5	12	1,7	14	6,2	50	4,2	34	61,0	489	25,2	202
Felsőegerszeg	151	150	2,7	4	0,7	1	7,3	11	6,7	10	55,3	83	27,3	41
Gerényes	265	277	6,1	17	5,4	15	9,4	26	4,3	12	62,1	172	12,6	35
Gödre	951	1006	4,2	42	3,2	32	7,9	80	7,0	70	56,8	571	21,0	211
Kisbeszterce	79	91	3,3	3	6,6	6	8,8	8	3,3	3	58,2	53	19,8	18
Kishajmás	207	237	4,6	11	4,2	10	10,1	24	8,0	19	56,5	134	16,5	39

Település	Lakónépesség	Állandó népesség	Állandó népességből												
			0-2 évesek		3-5 évesek		6-13 évesek		14-17 évesek		18-59 évesek		60 éven felüliek		
			%	száma	%	száma	%	száma	%	száma	%	száma	%	száma	
Kisvaszar	337	356	3,6	13	5,3	19	18,0	64	5,3	19	57,6	205	10,1	36	
Mágoics	2 545	2552	2,3	60	2,5	64	8,3	211	5,2	133	58,3	148	7	23,4	597
Mekényes	280	312	1,9	6	2,9	9	5,1	16	5,4	17	60,6	189	24,0	75	
Meződ	129	144	2,1	3	3,5	5	6,9	10	4,9	7	61,1	88	21,5	31	
Mindszentgödisa	935	926	3,2	30	4,3	40	7,9	73	5,9	55	59,2	548	19,4	180	
Nagyhajmás	388	426	2,3	10	4,9	21	13,1	56	6,8	29	53,5	228	19,2	82	
Oroszló	328	344	2,9	10	4,1	14	9,3	32	3,2	11	57,0	196	23,5	81	
Palé	113	114	2,6	3	3,5	4	11,4	13	1,8	2	71,1	81	9,6	11	
Szágy	148	161	3,1	5	2,5	4	5,6	9	4,3	7	62,1	100	22,3	36	
Tarrós	116	121	5,0	6	5,0	6	5,0	6	5,0	6	64,5	78	15,7	19	
Tékes	269	294	6,1	18	3,4	10	10,5	31	3,1	9	63,3	186	13,6	40	
Tormás	306	345	3,8	13	3,5	12	9,0	31	8,1	28	55,7	192	20,0	69	
Varga	118	118	5,9	7	2,5	3	7,6	9	5,1	6	62,7	74	16,1	19	
Vásárosdombó	1 159	1182	3,1	37	2,6	31	8,1	96	5,2	62	56,4	667	24,4	289	
Vázsnok	127	140	0,7	1	0,7	1	5	7	9,3	13	69,3	97	15	21	
Sásd	3 360	3381	2,3	79	1,8	62	6,8	229	3,9	133	62,8	212	3	22,3	755
<b>Összesen</b>	<b>14 556</b>	<b>15037</b>	<b>2,9</b>	<b>430</b>	<b>2,8</b>	<b>421</b>	<b>8,1</b>	<b>1216</b>	<b>5,2</b>	<b>787</b>	<b>59,7</b>	<b>8973</b>	<b>21,3</b>	<b>3210</b>	

*Forrás: TEIR, KSH Területi Statisztikai Adatok*

A kistérség állandó lakónépességének korcsoportonkénti megoszlása szinte teljesen megegyezik az országos arányokkal. Összességében a kistérség népességének 18,9 százaléka a 17 év alatti gyerekekből áll, amely éppen csak kevesebb, mint az országos arány (19,3%). Hasonlóan alakul a felnőtt és időskorúak népességén belüli megoszlása is: a 18-59 évesek 59,7 százalékát teszik ki a lakosságnak, a 60 éven felüliek pedig 21,3 százalékát, miközben az országos arány 59,3, illetve 21,4 százalék.

Az MTA RKK előreszámítása<sup>8</sup> szerint a 0-5 év közötti gyerekek száma a kistérségben 2011-re 4,3 százalékkal (851 főről 814 főre) csökkenni fog, 2021-ben pedig már csak 722 ilyen korú gyerek él majd itt. Ezek az előrejelzések jóval kedvezőtlenebbek az országos tendenciáknál: Magyarországon 2005 és 2011 között a korcsoport száma 3 százalékkal növekedni fog.<sup>9</sup> A megyében – a 0-4 évesekre vonatkozóan – az előreszámítás alig egy százalékos csökkenést jelez 2005 és 2011 között<sup>10</sup>

<sup>8</sup> MTA RKK, 2007. Az előreszámítás a 2001-es népszámlálás adatai alapján készült. Településsoros előrejelzés 2011-re, 2016-ra és 2021-re a Mellékletben.

<sup>9</sup> A 2005-ös adatok forrása a Mikrocenzus, az előrejelzés forrása: TEIR (KSH Népeségtudományi Kutató Intézet).

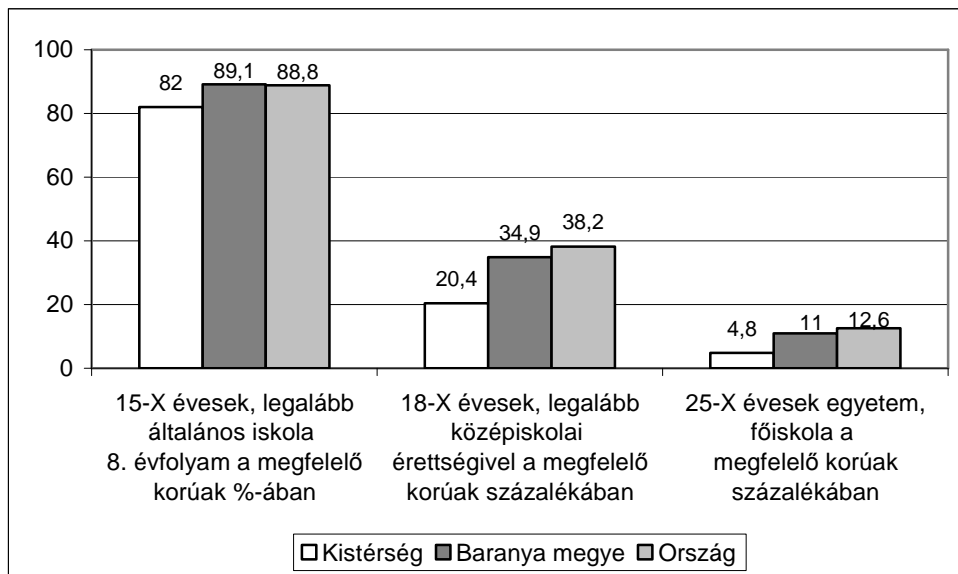
<sup>10</sup> A 2005-ös adatok forrása a Mikrocenzus, az előrejelzés forrása: TEIR, Területi munkaerőkínálási előreszámítás (KSH Népeségtudományi Intézet).

A Sásdi kistérség népessége, ahogy a gyerekszám előrejelzése is mutatja, csökken. A természetes fogyás 2008-ban 57 fő volt. A születések száma 8 településen haladja meg – minimálisan – a halálozások számát: a természetes szaporodás mértéke 1-5 fő, miközben a települések többségén jelentős a természetes fogyás.

A vándorlási egyenleg szintén negatív, amely elég egyértelműen jelzi az életterhelten kistérség fokozatos elnéptelenedését. 2008-ban az elvándorlások száma (állandó és ideiglenes) kilencvennel haladta meg az odavándorlások (állandó és ideiglenes) számát. Ennek ellenére hét településen (Baranyajenő, Gödre, Kishajmás, Mágocs, Oroszló, Szágy, Tékes) pozitív a mérleg, Vázsnokról pedig éppen ugyanannyian vándoroltak el, mint amennyien odamentek. Összességében azonban a kistérség településeinek 70 százalékában negatív a vándorlási egyenleg, köztük a kistérségi központtal, Sásddal. A Sásdi kistérségben a népesség fogyása így minden mutató szerint igen jelentős, amely nyilvánvalóan a nagyon kedvezőtlen lehetőségek, életpélyek következménye – aki teheti, elmegy.

A 2001-es népszámlálás iskolai végzettségre vonatkozó adatai alapján az látszik, hogy a Sásdi kistérségben élők iskolai végzettsége minden szinten jóval a megyei és az országos mutatók alatt marad. A kistérségben a 15 évesnél idősebbek 82 százalékának van legalább nyolc osztályos végzettsége, míg a megyei arány 89,1 százalék, az országos 88,8 százalék. A 18 éves és idősebb népesség 20,4 százaléka rendelkezik legalább középiskolai érettségivel, amely jelentősen elmarad mind a megyei, mind pedig az országos adatoktól (34,9%, illetve 38,2%). Felsőfokú végzettségűekkel még rosszabbul áll a kistérség: a 25 évesek és annál idősebbek 4,8 százalékának van diplomája, miközben a megyei arány ennek több mint kétszerese (11%), az országos pedig két és félszerese (12,6%).

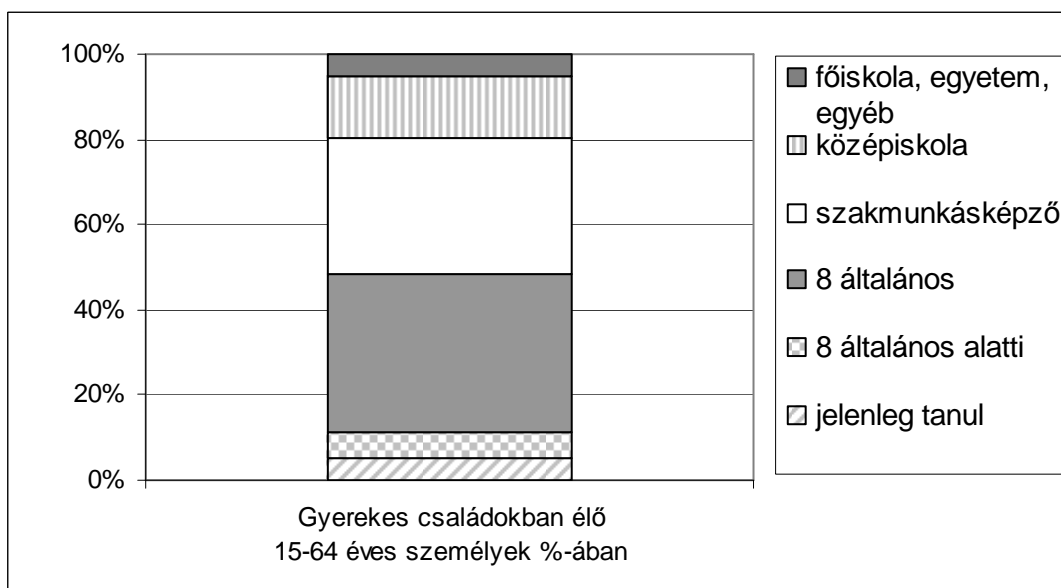
4. sz. ábra: Iskolai végzettség a megfelelő korúak százalékában, 2001.



Forrás: Népszámlálás, 2001.

A kistérségi adatfelvétel szerint a gyerekes családokban élő 15-64 évesek iskolai végzettsége 2009-ben a következőképpen alakul: 6,3 százalékuknak nincs meg a nyolc osztálya, 37,2 százalék legmagasabb végzettsége az általános iskola. A korcsoport 31,8 százalékának szakmunkás bizonyítványa van, és további egyötödük (14,6%) végzett egyéb középiskolát. Felsőfokú (egyetemi vagy főiskolai), illetve egyéb végzettsége a gyerekes családokban élők 5,1 százalékának van.

5. sz. ábra: A kistérség gyerekes családjában élő 15-64 éves személyek iskolai végzettsége, 2009.



Forrás: Kistérségi adatfelvétel, 2009.

## 2.2. Cigány népesség

A cigány népesség arányáról – a 2001-es népszámlálás alulbecsült adatain kívül – a kérdőíves adatfelvételtől van információnk. Eszerint a kistérségben élő gyerekes családok 40 százaléka roma család.

## 3. Gyerekes családok

2001-ben – a népszámlálás adatai szerint – a kistérség összes családjának több mint harmadában (35,2%) élt 15 évesnél fiatalabb gyerek, összesen 2599. Az ilyen korúakat nevelő családok mintegy fele (55%) egygyerekes, harmada (34%) kétgyerekes, egytizede pedig három vagy többgyerekes (11%). Ez a családszerkezet közel azonos az országgal, ahol a családok 36,5 százalékában van 15 év alatti gyerek, és ezeknek a családoknak 10,4 százaléka nevel három vagy annál több gyermeket. A megyei arányok szintén hasonlóan alakulnak: a családok 35,9 százalékában él 15 évesnél fiatalabb gyerek, de közöttük a három és többgyerekesek aránya valamivel alacsonyabb (9,3%) a kistérségi aránynál.

7. sz. tábla: Az összes és a 15 évesnél fiatalabb gyermeket nevelő családok száma a gyerekek száma szerint, 2001.

Település	15 évesnél fiatalabb gyermeket nevelő családok száma								Családok száma, összesen	Családban élő 15 évesnél fiatalabb gyermekek száma
	Egy gyerekekkel		Két gyerekekkel		Három vagy több gyerekekkel		Összesen (az összes család %-ban)			
	%		%		%		%			
Ág	39,1	9	43,5	10	17,4	4	39,7	23	58	43
Alsómocsolád	53,1	17	34,4	11	12,5	4	36,0	32	89	53
Bakóca	74,4	29	7,7	3	17,9	7	40,2	39	97	57
Baranyajenő	62,0	44	22,5	16	15,5	11	47,0	71	151	116
Baranyaszentgyörgy	59,1	13	31,8	7	9,1	2	40,0	22	55	35
Bikal	61,4	51	32,5	27	6,0	5	30,4	83	273	122
Felsőegerszeg	42,9	6	42,9	6	14,3	2	31,1	14	45	24
Gerényes	50,0	17	29,4	10	20,6	7	43,6	34	78	59
Gödre	57,6	53	30,4	28	12,0	11	30,7	92	300	150
Kisbeszterce	81,8	9	18,2	2	0,0	0	39,3	11	28	13
Kishajmás	45,4	10	27,3	6	27,3	6	35,5	22	62	42
Kisvaszar	39,5	17	37,2	16	23,3	10	46,7	43	92	86
Mágocs	46,5	125	45,0	121	8,5	23	32,9	269	817	439
Mekényes	54,5	18	39,4	13	6,1	2	34,7	33	95	50
Meződ	63,2	12	31,6	6	5,3	1	38,8	19	49	27
Mindszentgodisa	59,5	66	28,8	32	11,7	13	37,4	111	297	173
Nagyhajmás	49,1	26	30,2	16	20,8	11	42,7	53	124	100

Település	15 évesnél fiatalabb gyereket nevelő családok száma								Családok száma, összesen	Családban élő 15 évesnél fiatalabb gyermekek száma
	Egy gyerekkel		Két gyerekkel		Három vagy több gyerekkel		Összesen (az összes család %-ban)			
	%		%		%		%			
Oroszló	65,7	23	34,3	12	0,0	0	35,4	35	99	47
Palé	42,9	6	42,9	6	14,3	2	43,7	14	32	25
Sásd	57,4	189	35,9	118	6,7	22	30,2	329	1091	495
Szágy	56,0	14	36,0	9	8,0	2	39,7	25	63	38
Tarrós	75,0	9	25,0	3	0,0	0	32,4	12	37	15
Tékes	58,1	18	16,1	5	25,8	8	40,8	31	76	55
Tormás	36,8	14	44,7	17	18,4	7	37,6	38	101	75
Varga	60,0	12	30,0	6	10,0	2	48,8	20	41	30
Vásárosdombó	59,2	77	31,5	41	9,2	12	41,0	130	317	200
Vázsnok	47,1	8	29,4	5	23,5	4	41,5	17	41	30
<b>Összesen</b>	<b>55,0</b>	892	<b>34,0</b>	552	<b>11,0</b>	178	<b>35,2</b>	1622	4608	2599
<i>Összes család (15 évnél fiatalabb gyerekekkel) %-ában</i>										
		55%		34%		11%		100%	-	-

Forrás: Népszámlálás, 2001.

A 15 évesnél fiatalabb gyereket nevelő családok 13,1 százaléka egyszülős a kistérségben, amely alacsonyabb a megyei (17,8%) és az országos (17,4%) aránynál is. A 2009-es adatfelvétel szerint a családok 11,9 százaléka egyszülős. A kistérségben élő 17 éves és fiatalabb gyerekek 9,4 százaléka él ilyen családokban. A családok közel felében (44,9%) egy gyerek, harmadában (32,9%) két gyerek és 22,2 százalékban három vagy több gyerek él.

### 3.1 A gyerekes családok anyagi helyzete, gyerekszegénység

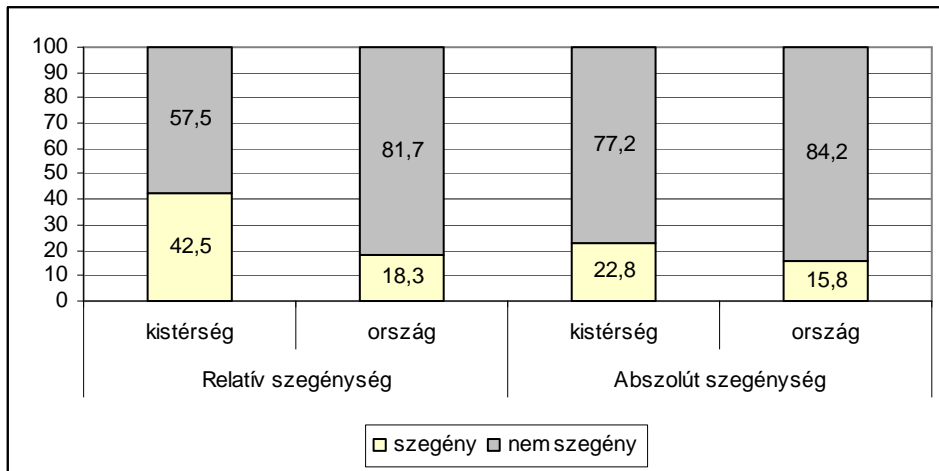
A gyerekes családok anyagi helyzetét két szegénységi küszöb alapján vizsgáltuk 2009-ben a kérdőíves adatfelvétel során: a családok 42,5 százaléka él a relatív szegénységi küszöb<sup>11</sup> alatt, és 22,8 százalékuk – a kevesebb jövedelmet jelentő – abszolút szegénységi küszöb<sup>12</sup> alatt. A megkérdezett szülők 18,2%-a tekinti családját szegénynek, a szubjektív szegénység mértéke tehát elmarad mind a relatív, mind az abszolút rátától. Ugyanakkor mintegy kétharmaduk (65,7%) ugyan nem teljes mértékben, de „bizonyos szempontból” szegénynek érzi családját, és mindössze 16,1 százalékuk érzi úgy, hogy családjuk egyáltalán nem tartozik a szegények közé.

<sup>11</sup> Medián 60%-a alatti jövedelem.

<sup>12</sup> A családban az egy főre eső jövedelem nem éri a nyugdíjminimum összegét (2009-ben 28.500 Ft-ot.)



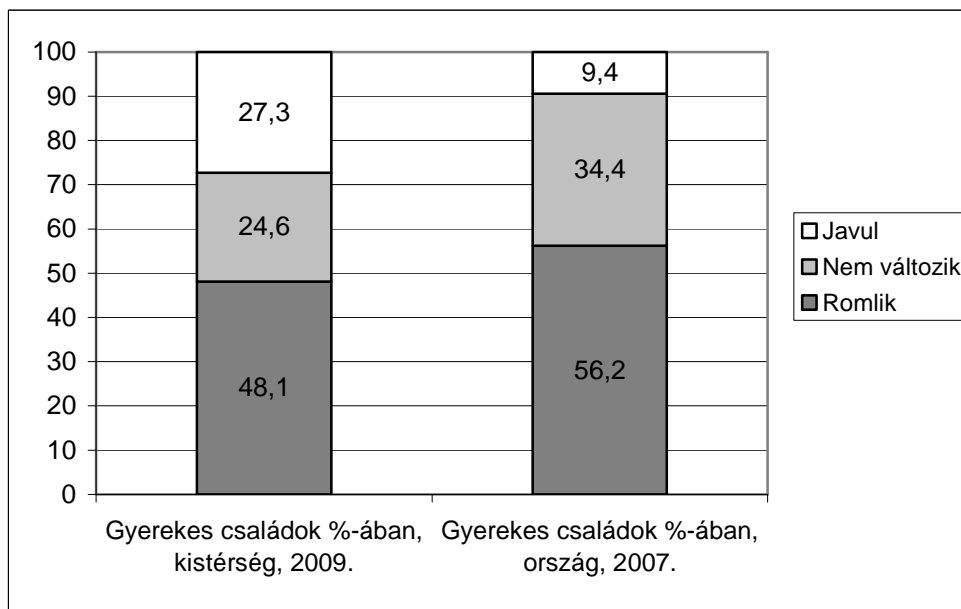
6. sz. ábra: Gyerekes háztartások szegénységi rátái kistérségi szinten 2009-ben és országos szinten 2007-ben, %



Forrás: Kistérségi adatfelvétel 2009, TÁRKI Monitor 2007

A jövőt tekintve nem optimista a kép: a megkérdezettek fele (48,1%) szerint anyagi helyzetük a következő egy évben a mostaninál csak rosszabb lesz.

7. sz. ábra: Gyerekes háztartások anyagi helyzetének alakulása (2009) (A kérdezett szerint hogyan fog alakulni az anyagi helyzetük az elkövetkező évben)



Forrás: Kistérségi adatfelvétel, 2009. TÁRKI Monitor, 2007

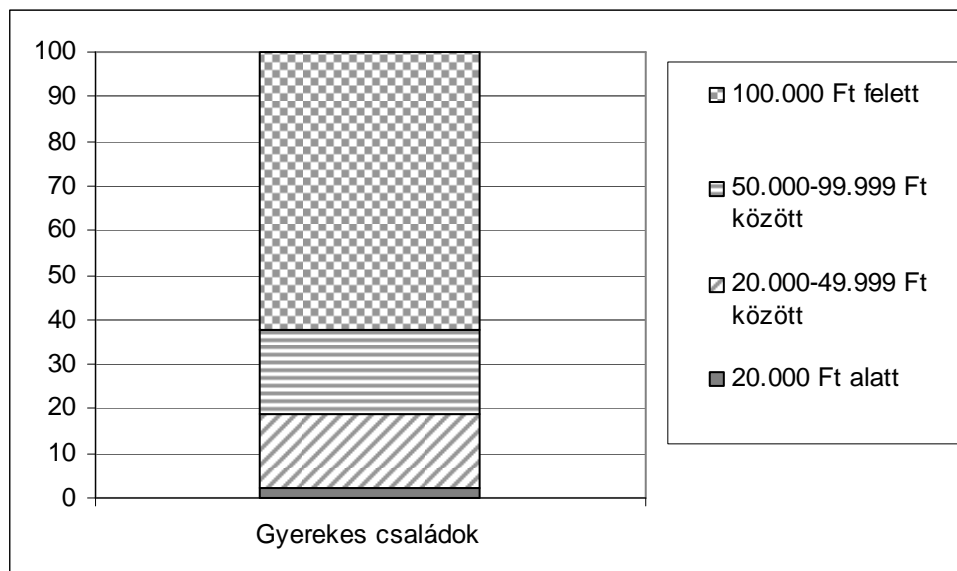
### 3.2 Gyerekes családok alapvető szükségleteinek kielégítése, a családok depriváltsága

A családok anyagi helyzetéről más mutatók alapján is képet kaphatunk. Fontos, hogy milyen mértékben vannak eladósodva, illetve a családok mekkora része halmozott fel közüzemi díjhátralékokat, mert nem tudta fizetni a számlákat. A Sásdi kistérségben a gyereket nevelő családok 18,5 százalékának van villanyszámla, 10,3 százalékának vízszámla tartozása. A megkérdezett háztartások megközelítőleg 30%-a használ vezetékes gázt, a gázfogyasztás kifizetésének elmaradása nem jellemző a kistérségben (1,1%).

Az összes gyerekes család ötödének van valamilyen közüzemi tartozása a kistérségben. 2009-es országos adatokkal nem rendelkezünk, de 2007-ben a TÁRKI adatai alapján a gyerekes háztartások megközelítőleg 5%-a volt ebben a helyzetben.

A tartozások mértéke (közüzemi szolgáltatóknál felhalmozott adósságok, bolti hitelek, rokon, családi kölcsönök) a megkérdezett, tartozással rendelkező háztartások közel kétharmadánál (62,6%) 100 ezer Ft feletti, 35,3 százalékánál 20 és 100 ezer Ft közötti, és mindössze 2,2 százalékuk esetében kevesebb, mint 20.000 Ft. A gyerekes családok felének (52,1%) nincs semmilyen tartozása.

8. sz. ábra: Eladósodott családok aránya a tartozás mértéke szerint, 2009.



Forrás: Kistérségi adatfelvétel, 2009

A depriváltság szintjét mutatja, hogy a családok közel ötödében (19,0%) nincs elég pénz élelmiszerre, és 6,5 százalékukban a gyerekek gyógyszerére sem telik. A gyerekek évente

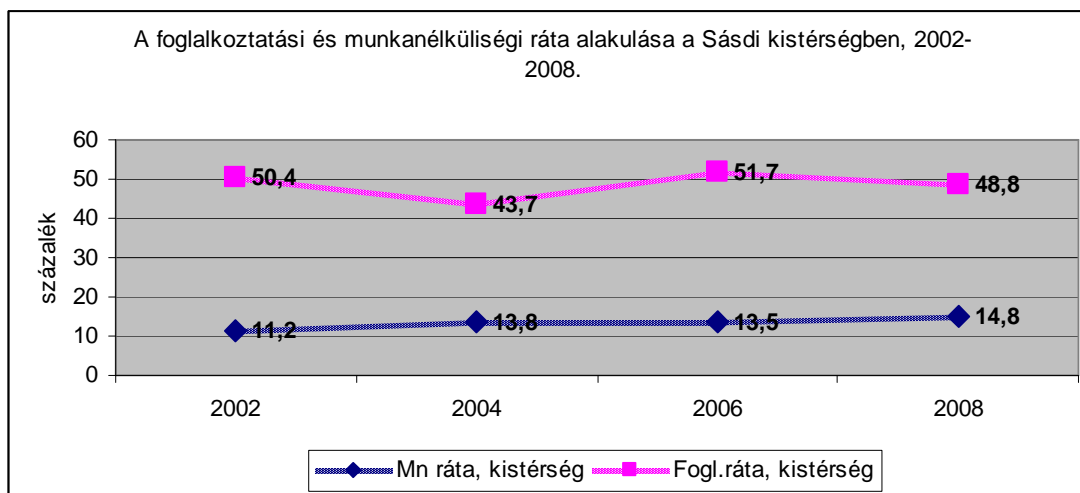
legalább egy heti üdülésére a családok 48,3 százalékának nem futja a bevételeiből. A szülők 4,6 százaléka pedig úgy válaszolt, hogy gyerekének nincs is szüksége erre.

#### 4. Foglalkoztatottság és munkanélküliség

A kistérség foglalkoztatási és munkanélküliségi mutatói, ha nem is jelentős mértékben, de romlottak az utóbbi években. 2002-ben 11,2 százalékos, 2008-ban már 14,8 százalékos volt a kistérségi munkanélküliségi ráta. Eközben a foglalkoztatási ráta csökkent: a 2002-es 50,4 százalékról 2008-ra 48,8 százalékra.

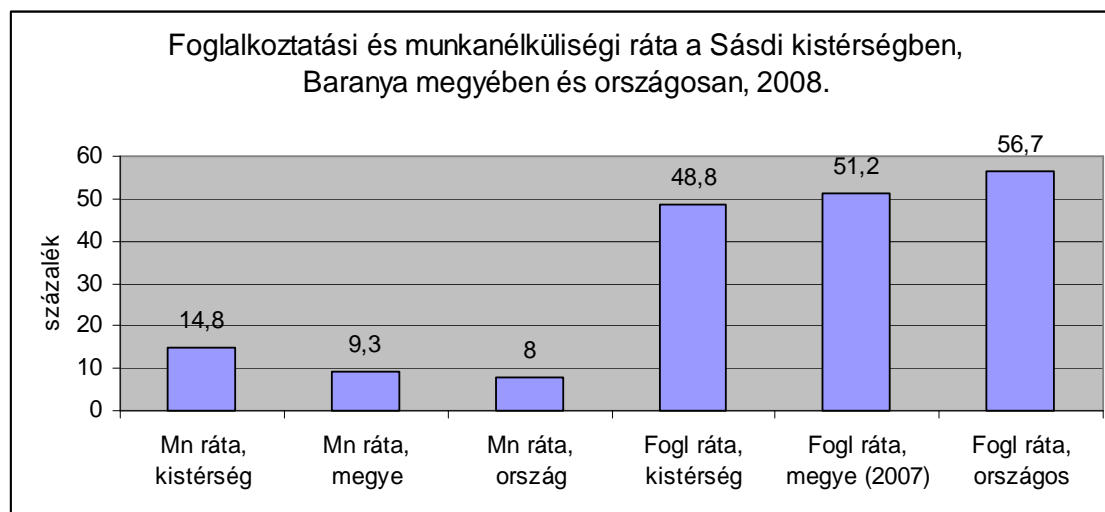
2008-ban a munkanélküliség (14,8%) az országosnál (8%) közel kétszer, a megyeinél (9,3%) 1,6-szor nagyobb. A megyei és az országos ráta közötti kis különbséget elsősorban Pécs kedvező mutatói okozzák, feljávítva a megyei átlagot, még úgy is, hogy Baranya megye kilenc kistérsége közül három (Sásdi, Sellyei, Szigetvári) a 33 leghátrányosabb térség közé tartozik. A foglalkoztatottak aránya (48,8%) a kistérségben 7,9 százalékkal alacsonyabb az országos (56,7%) és 2,4 százalékkal a megyei (51,2%) mutatónál.

9. sz. ábra: A foglalkoztatási és munkanélküliségi ráta alakulása a Sásdi kistérségben, 2002-2008. (15-64 évesek)



Forrás: ÁFSZ

10. sz. ábra: Foglalkoztatási és munkanélküliségi ráta a Sásdi kistérségben, Baranya megyében és az országban, 2008. (15-64 évesek)



Forrás: ÁFSZ, KSH

A kistérség településeinek foglalkoztatási és munkanélküliségi viszonyait jelző mutatók csak az Állami Foglalkoztatási Szolgálat<sup>13</sup> településsoros adatbázisában érhetők el, amelyek viszont a munkavállalási korú népesség százalékában adják meg a rátákat (relatív mutató)<sup>14</sup> Eszerint a kistérségben 2009. júniusában a munkanélküliségi ráta 16,8 százalék, amely majdnem 6 százalékkal haladja meg a megyei mutatót (10,7%), valamint több mint kétszerese az országosnak (8,1%). (Ezek szintén a munkavállalási korú népességgel számolt értékek.)

Sásdon a munkanélküliség éppen megegyezik a megyei mutatóval (10,7%). A kistérség hét településén viszont 30 százalék feletti a ráta: Ág (36,7%), Gerényes (31,4%), Kisbeszterce (36,2%), Kisvaszar (41,8%), Szágy (33,9%), Tékes (32,1%) és Varga (35,4%). A megyei és az országos átlagnál is kedvezőbb a helyzet Bikalon (6,9%). Ezen a községen kívül még – a megyei átlagot meg nem haladó vagy csak alig átlépő mutatókkal – viszonylag jó a helyzet Mágocson (11,2%), Mekényesen (10,3%) és Meződön (11,6%).

A legalább egy éve regisztrált, tartós munkanélküliek aránya a munkavállalási korú népességhez viszonyítva a kistérségben 5,6%, amely közel kétszerese a megyei mutatónak (2,9%). A tartós munkanélküliek aránya a kistérségen belül Kisbesztercén (22,4%) a legmagasabb, de 20 százalék feletti a ráta Kisvaszaron (22,2%) és Tékesen (21,4%) is. A

<sup>13</sup> ÁFSZ, 2009.

<sup>14</sup> Relatív mutató: nyilvántartott álláskereső a munkavállalási korú (15-61 évesek) népesség százalékában. (ÁFSZ)

kistérségi központban a munkavállalási korú népesség 2,5 százaléka tartós munkanélküli, amely a megyei átlagnál is jobb.

A legalább 24 hónapja regisztrált munkanélküliek száma a legfrissebb, 2009. augusztusi adatok szerint 339 fő a kistérségben, azaz a nyilvántartott álláskeresők egyötöde e csoportba tartozik. Ha a munkavállalási korú népesség számához viszonyítunk, a legalább két éve regisztrált munkanélküliek aránya 3,4%. (Településszintű adatok a mellékletben.)

13. sz. tábla: Nyilvántartott álláskeresők mutatószámai, 2009.

Települések	Nyilvántartott álláskeresők száma	Több mint 365 napja nyilvántartott	Munkavállalási korú népesség (15-61 évesek)	Relatív mutató	A relatív mutató országos mutatóhoz viszonyított aránya	Tartós munkanélküliek a munkavállalási korú népesség %-ában
Ág	47	22	128	36,7	4,5	17,2
Alsómocsolád	39	11	220	17,7	2,2	5,0
Bakóca	67	26	232	28,9	3,5	11,2
Baranyajenő	49	12	335	14,6	1,8	3,6
baranyaszentgyörgy	29	5	118	24,6	3,0	4,2
Bikal	37	4	535	6,9	0,9	0,7
Felsőegerszeg	14	4	93	15,0	1,8	4,3
Gerényes	58	34	185	31,4	3,8	18,4
Gödre	111	41	642	17,3	2,1	6,4
Kisbeszterce	21	13	58	36,2	4,4	22,4
Kishajmás	47	22	158	29,8	3,6	13,9
Kisvaszar	94	50	225	41,8	5,1	22,2
Mágocs	184	42	1639	11,2	1,4	2,5
Mekényes	22	5	213	10,3	1,3	2,3
Meződ	11	1	95	11,6	1,4	1,1
Mindszentgodisa	124	34	613	20,2	2,5	1,1
Nagyhajmás	54	14	257	21,0	2,6	5,5
Oroszló	46	12	208	22,1	2,7	5,8
Palé	24	3	84	28,6	3,5	3,6
Sásd	246	58	2309	10,7	1,3	2,5
Szágy	37	12	109	33,9	4,2	11,0
Tarrós	13	3	86	15,1	1,9	3,4
Tékes	63	42	196	32,1	3,9	21,4
Tormás	38	8	222	17,1	2,1	3,6
Varga	28	8	79	35,4	4,3	10,1
Vásárosdombó	141	70	731	19,3	2,4	9,5
Vázsnok	15	3	111	13,5	1,7	2,7
<b>Összesen</b>	<b>1659</b>	<b>559</b>	<b>9881</b>	<b>16,8</b>		<b>5,6</b>
Baranya megye	28692	7730	267166	10,7	1,3	2,9

Forrás: ÁFSZ, Településsoros adatok, 2009.

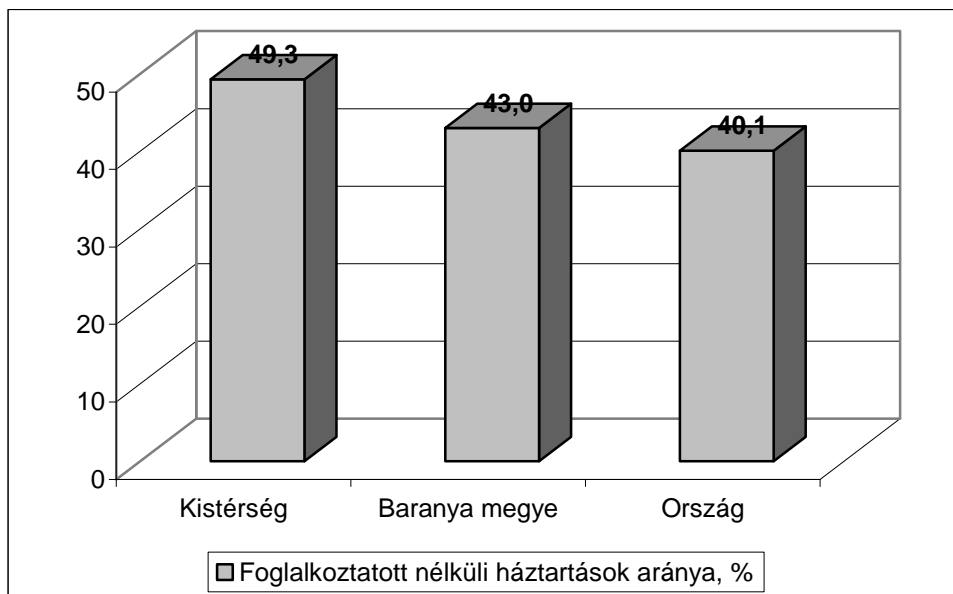
2001-ben a foglalkoztatott nélküli háztartások aránya 49,3% volt a Sásdi kistérségben, amely közel 10 százalékkal volt magasabb az országos (40,1%) és több mint 6 százalékkal a megyei (43%) aránynál. Legrosszabb a helyzet Ágon (72%) és Gerényesen (70,5%) volt, de további kilenc községet (Bakóca, Baranyaszentgyörgy, Kisbeszeterce, Kisvaszar, Nagyhajmás, Szágy, Tékes, Varga, Vázsnok) is 60 százalék feletti az arányok jellemezték. Sásdon volt a legkisebb a foglalkoztatott nélküli háztartások aránya (41,2%); a megyei átlagnál jobb, az országosnál pedig alig rosszabb. Viszonylag kedvező a helyzetet mutattak Baranyajenő (48,6%), Bikalo (44,5%), Gödré (45,2%), Mágocs (45,9%), Tarrós (45,5%) adatai a megyei mutatónál kedvezőbb arányokkal. A kistérség egyetlen községe, ahol még az országos aránynál is alacsonyabb a mutató, a 113 lakosú Palé (34,3%).

14. sz. tábla: Foglalkoztatott nélküli háztartások száma és aránya, 2001.

Település	Foglalkoztatott nélküli háztartások száma	Összes háztartás száma	Foglalkoztatott nélküli háztartások aránya, %
Palé	12	35	34,3
Tarrós	20	44	45,5
Kisbeszeterce	23	35	65,7
Felsőegerszeg	31	58	53,4
Varga	31	49	63,3
Vázsnok	32	52	61,5
Meződ	37	69	53,6
Szágy	40	66	60,6
Ág	44	61	72,0
Kishajmás	48	86	55,8
Baranyaszentgyörgy	50	78	64,1
Tékes	57	88	64,8
Oroszló	60	117	51,3
Gerényes	67	95	70,5
Mekényes	67	132	50,8
Kisvaszar	68	106	64,2
Alsómocsolád	70	124	56,4
Tormás	72	120	60,0
Bakóca	80	128	62,5
Baranyajenő	85	175	48,6
Nagyhajmás	87	144	60,4
Bikal	146	328	44,5
Gödre	164	363	45,2
Mindszentgodisa	168	333	50,5
Vásárosdombó	185	369	50,1
Mágocs	453	987	45,9
Sásd	533	1292	41,2
<b>Összesen</b>	<b>2 730</b>	<b>5 534</b>	<b>49,3</b>
Baranya megye	65 275	151 956	43,0
Ország	1 579 158	3 862 702	40,1

Forrás: Népszámlálás, 2001.

11. sz. ábra: Foglalkoztatott nélküli háztartások arány (%)



Forrás: Népszámlálás, 2001.

A 2009-es kistérségi adatfelvétel eredményei a gyerekes családok jelenlegi foglalkoztatási, munkanélküliségi helyzetéről nyújtanak információkat. Az adatok szerint a munkaintenzitás<sup>15</sup> értéke a családok 31,1 százalékában nulla, 55,6 százalékában 0,1-0,9 közötti, és további 13,3 százalékában 1 az értéke. Eszerint a háztartásoknak csupán alig több mint tizedében volt jellemző, hogy a felnőtt háztartástagok folyamatosan, egész évben rendelkeztek munkával. A megkérdezett gyerekes háztartások harmadában a munkavállalási korú felnőttek egyike sem foglalkoztatott.

2009-ben a gyerekes háztartások 31%-a volt foglalkoztatott nélküli háztartás. Ez az elérhető 2007-es országos adatokhoz képest (19%, TÁRKI 2007) igen nagy arány.

## 5. Lakáskörülmények

2007-ben a kistérségben összesen 5915 lakás volt. Ezeknek 95,4 százalékába már be volt vezetve az ivóvíz. Valamelyest meglepő, hogy az ország egyik leghátrányosabb helyzetű kistérségében a vezetékes ivóvízzel való ellátottság jobb, mint az országos átlag (94,7%). A települések 45 százalékában a teljes lakásállományban van ivóvíz, és további hét településen

<sup>15</sup> A munkaintenzitási mutató a háztartás összes munkaképes korú tagjának munkavállalását veszi figyelembe. Értéke 0 és 1 között mozoghat, 0 ha nincs a háztartásban az adott évben dolgozó, 1 ha minden munkaképes korú személy egész évben dolgozik

90 százalék feletti az ellátottság. Ugyanakkor jelentős különbségek vannak a kistérségen belül. Legkevesebb az ivóvízzel ellátott lakások aránya Kisbesztercén (77,5%), Nagyhajmáson (78,4%) és Vásárosdombón (78%).

A csatornahálózattal már nem áll ilyen jól a kistérség. A lakásállománynak 41,1 százaléka van rákötve a közcsatorna-hálózatra, miközben az országos arány 69,8%. A 27 településből mindössze négyben van csatornahálózat: legmagasabb az arány Sásdon (88,5%), aztán következik Mágocs (84,1%), majd Vásárosdombó (77%), végül Alsómocsolád (51,8%). A többi községben egyáltalán nincs kiépítve a közcsatorna-hálózat.

16. sz. tábla: A közcsatorna-hálózatba és az ivóvíz-hálózatba bekapcsolt lakások száma és aránya, 2007.

Település	Lakásállomány	Közüemi ivóvízvezeték-hálózatba bekapcsolt lakások		Közcsatorna-hálózatba bekapcsolt lakások	
		száma	aránya	Száma	aránya
Ág	66	66	100,0	0	0,0
Alsómocsolád	141	126	89,4	73	51,8
Bakóca	160	142	88,8	0	0,0
Baranyajenő	169	158	93,5	0	0,0
Baranyaszentgyörgy	76	76	100,0	0	0,0
Bikal	336	336	100,0	0	0,0
Felsőegerszeg	62	56	90,3	0	0,0
Gerényes	99	96	97,0	0	0,0
Gödre	403	403	100,0	0	0,0
Kisbeszterce	49	38	77,5	0	0,0
Kishajmás	108	94	87,0	0	0,0
Kisvaszar	120	110	91,6	0	0,0
Mágocs	975	975	100,0	820	84,1
Mekényes	145	142	98,0	0	0,0
Meződ	75	75	100,0	0	0,0
Mindszentgodisa	383	334	87,2	0	0,0
Nagyhajmás	148	116	78,4	0	0,0
Oroszló	119	119	100,0	0	0,0
Palé	36	36	100,0	0	0,0
Sásd	1394	1394	100,0	1234	88,5
Szágy	62	55	88,7	0	0,0
Tarrós	52	48	92,3	0	0,0
Tékes	99	96	97,0	0	0,0
Tormás	130	130	100,0	0	0,0
Varga	51	51	100,0	0	0,0
Vásárosdombó	395	308	78,0	304	77,0
Vázsnok	62	62	100,0	0	0,0
<b>Összesen</b>	<b>5915</b>	<b>5642</b>	<b>95,4</b>	<b>2431</b>	<b>41,1</b>
Ország			94,7		69,8

Forrás: TEIR, KSH Területi Statisztikai adatok, 2007.



A kistérség településeinek általános infrastrukturális mutatói, illetve a lakásállomány civilizációs eszközökkel való ellátottsága mellett a 2009-es adatfelvételtől képet alkothatunk a gyerekes családok lakáshelyzetéről is: a Sásdi kistérségben élő gyerekes családok 16,7 százaléka él olyan lakásban, amelyben nincs vízöblítéses WC, illetve 11,7 százalékuknak nincs fürdőszobája. Zsúfolt lakásban<sup>16</sup> pedig 19,9 százalékuk lakik.

A szubjektív lakáshelyzet<sup>17</sup> a megkérdezett szülők véleménye alapján nyújt információkat a családok lakáshelyzetéről: ezek szerint a családok több mint harmadának (38,3%) otthona dohos, beázik, és egytizedüknek (11,7%) sötét és levegőtlen a háza vagy lakása. A kilakoltatás veszélyét a szülők 1,8 százaléka említette. Igen magas (23,6%) azoknak az aránya, akik megítélése szerint a lakókörnyezet közbiztonsága rossz.

### 5.1. Szegregátumok és alacsony státuszú lakosság

A Sásdi Kistérségben szegregátumokkal kapcsolatos elemzés az ún. leghátrányosabb helyzetű (továbbiakban lhh) tervezés során készült, mely szerint 7 olyan település található a kistérségben, melyek esetében a település egészére érvényesül az alacsony státuszú lakosságra vonatkozó 50%-nál magasabb arány (sárga háttérrel kiemelve). Az említett lhh tervezés során a kistérség települései további konkrét településrészeket is megjelölhettek, ezeket szintén tartalmazza az alábbi táblázat.

19. sz. tábla: Szegregátumok a kistérségben

Szegregátumok nevei a kistérség településein				
	Település	szegregátum 1. neve	szegregátum 2. neve	szegregátum 3. neve
1.	Ág			
2.	Alsómocsolád	"Sarak"; "Gödör"		
3.	Bakóca			
4.	Baranyajenő	Rózsa u.		
5.	Baranyaszentgyörgy			
6.	Bikal			
7.	Felsőegerszeg			
8.	Gerényes	Rákóczi út.	Rózsa út.	
9.	Gödre			
10.	Kisbeszterce			
11.	Kishajmás			
12.	Kisvaszar			

<sup>16</sup> A KSH definíciója szerint zsúfolt, „szűk” lakás az a lakás, amelyben a szobánkénti laksűrűség meghaladja a két főt. KSH, Helyzetkép a lakásviszonyokról 1995.-2005

<sup>17</sup>A KSH definíciója szerinti szubjektív lakásmutatók: Lakásukkal elégedetlen háztartások aránya, Lakáshelyzetén 5 éven belül változtatást, tervező háztartások aránya, Öt éven belül költözést tervező háztartások aránya az összes háztartáson belül. KSH, Helyzetkép a lakásviszonyokról 1995.-2005.

Szegregátumok nevei a kistérség településein				
	Település	szegregátum 1. neve	szegregátum 2. neve	szegregátum 3. neve
13.	Mágocs	Ady E. u.(26-60.) – Horhó u. – Ságvári u.		
14.	Mekényes			
15.	Meződ			
16.	Mindszentgodisa			
17.	Nagyhajmás	Fő u. (2-11; 123-184;198-202)		
18.	Oroszló			
19.	Palé			
20.	Sásd	"HÖRNYÉK- 18-TELEPÜLÉSHATÁR		
21.	Szágy			
22.	Tarrós			
23.	Tékes			
24.	Tormás			
25.	Varga			
26.	Vásárosdombó	Ódombó		
27.	Váznok			

(Szegregátumnak nevezzük azokat a háztömböket<sup>19</sup>, természetes határral [pl. erdő] rendelkező területeket, ahol 50% feletti az alacsony státuszúak<sup>20</sup> aránya vagy azokat a településeket, ahol 50% feletti az alacsony státuszúak aránya.)

Összefoglaló táblázat az alacsony státuszú lakosságról a kistérségben:

20. sz. tábla: A Sásdi kistérség összes településének egészére kialakított mutatók

Település	Lakónépeség száma	Legfeljebb általános iskolai végzettséggel rendelkezők aránya az aktív korúakon (15-59 évesek) belül	Rendszeres munkajövedelemmel nem rendelkezők aránya az aktív korúakon (15-59 évesek) belül	Alacsony státuszú lakosok aránya
Sásd	3558	25,4	44,6	17,8
Bikal	885	29,5	44	19,2
Meződ	166	38	54,3	25
Mágocs	2696	38,2	46,9	25,8
Gödre	977	45	48,7	26,2
Oroszló	329	41,9	57,6	30,5
Váznok	155	37,3	68,7	31,3
Tarrós	119	56,6	52,6	34,2
Mindszentgodisa	1023	47,3	58,5	34,7
Palé	117	49,3	57,3	34,7
Alsómocsolád	323	52,6	60	36,3
Tormás	361	45,4	64,9	36,6
Felsőegerszeg	153	55,1	60,2	36,7
Bakóca	337	47,3	64,5	39,9

<sup>18</sup> KSH adat

<sup>19</sup> Háztömb: két vagy négy utca által határolt terület

<sup>20</sup> Legfeljebb általános iskolai végzettséggel rendelkezők és rendszeres munkajövedelemmel nem rendelkezők aránya az aktív korúakon belül

Település	Lakónépesség száma	Legfeljebb általános iskolai végzettséggel rendelkezők aránya az aktív korúakon (15-59 évesek) belül	Rendszeres munkajövedelemmel nem rendelkezők aránya az aktív korúakon (15-59 évesek) belül	Alacsony státuszú lakosok aránya
Vásárosdombó	1158	49,9	60	40,1
Baranyajenő	528	58,9	58,2	40,7
Kishajmás	219	56,7	58,3	41,7
Mekényes	330	61,7	57,3	41,7
Nagyhajmás	438	56,5	66,2	44,7
Tékes	275	58,5	76	49,1
Baranyaszentgyörgy	208	63,3	71,9	50
Varga	141	63,2	71,3	51,7
Szágy	194	64,3	70,5	52,7
Kisvaszar	337	66,3	76,7	55,4
Kisbeszterce	93	71,9	76,6	60,9
Gerényes	266	74,4	77,6	62,2
Ág	197	74,8	82,7	68,5

*Forrás: Sásdi kistérség, lhh tervezési dokumentáció*

## 6. Képességek fejlesztése – gyerekek napközbeni ellátása és közoktatás

### 6.1. Az intézmények elérhetősége és általános adatai a kistérségben és a településeken<sup>21</sup>

A Sásdi kistérségben nincs bölcsőde, így az 576 0-3 éves gyerekre egyetlen férőhely sem jut, miközben az országban 2008-ban az ilyen korú gyerekek megközelítőleg 7 százalékának jutott férőhely. **A bölcsődei ellátás bevezetését a kistérség két városa, Sásd és Mágocs vette tervbe, a két település az új ellátásokhoz szükséges forrásokra pályázatokat nyújtott be.**

Óvodával sokkal jobban áll a kistérség: minden önkormányzat biztosítja az óvodai ellátást. 2008-as adatok szerint 10 településen (Baranyajenő, Bikal, Gödre, Kisvaszar, Mágocs, Mindszentgodisa, Nagyhajmás, Sásd, Tormás, Vásárosdombó) működött óvodai feladatellátási-hely. A többi település társulás formájában tartja fenn az intézményt. A 2008-as közoktatási statisztika adatai alapján 584 óvodáskorú (3-6 éves) gyerekre 541 férőhely jut. A kistérségben az óvodai létszám azonban csak 458 fő, így a férőhely-kihasználtság mindössze 84,6 százalékos, amely jóval alacsonyabb az országos aránynál (91,9%). Ennek oka egyrészt az eljáró gyerekek aránya, másrészt a késői (4 vagy 5 éves korban történő) óvodakezdés.

<sup>21</sup> Az adatok és információk forrása: TEIR, 2007, 2008, OKM oktatási statisztika, 2008. (és eredeti tükrök)

Általános iskolát minden önkormányzat társulás formájában tart fenn. A 2008-as adatok szerint helyben mindössze hét településen (Baranyajenő, Bikal, Gödre, Mágocs, Mindszentgodisa, Sásd, Vásárosdombó) volt általános iskola, így a kistérség településeinek közel 80 százalékából eljártak a gyerekek a társulások intézményeibe.

A kistérség egyetlen középiskolája, a Sásdi Vendéglátóipari Középiskola, amely 2008-ban 75 tanulóval működött. Nekik mintegy 70 százalékuk volt (51 fő) bejáró, illetve négyen laktak kollégiumban.

#### **Az elmúlt 2 év változásai:**

- 2008. nyara: a baranyajenői iskola megszűnése (a tanulókat a sásdi általános iskola fogadta, de a gödrei iskolába is járnak baranyajenői gyermekek) – a baranyajenői iskolában 8 évfolyamon 4 összevont osztály működött, magas halmozottan hátrányos helyzetű (továbbiakban hhh) arányszámmal (a 2006/207-es tanévben a hhh-arány elérte a 65%-ot)

- 2009. nyara:

- a nagyhajmási óvoda bezárása (a gyermekeket a bikali óvoda fogadja)
- a Sásdi Általános Művelődési Központ létrehozása
- a Hegyháti Általános Művelődési Központ létrehozása a mágocsi, bikali és egyházaskozári intézmények integrációjával

A jelenlegi intézménystruktúrát a melléklet tartalmazza.<sup>22</sup>

## **6.2. Óvoda**

Mint hogy a kistérség 27 települése közül tíz településén érhető el helyben az óvoda, így a községek többségén az óvodáskorú (3-6 éves) gyerekek száma természetesen meghaladja a férőhelyek számát. A 2008-as adatok szerint 84,6 százalékos kistérségi férőhely-kihasználtság mellett Sásdon 104 százalékos, Baranyajenőn és Mindszentgodisán 100 százalékos volt az óvoda kihasználtsága, ugyanakkor a többi településen ennél jóval alacsonyabb; Mágocson például mindössze 68,8%, Tormáson 68%, Bikalon 75%, Gödrén 74% és Kivaszaron is csak 76% volt a férőhely-kihasználtság. Az eljáró-bejáró gyerekek ellenére tehát a kistérség óvodái egyáltalán nem tűnnek telítettnak, bár a férőhelyek igen egyenlőtlenül oszlanak, és azt sem tudni pontosan, „hol van” az óvodai statisztikából hiányzó 43 óvodáskorú gyerek.

---

<sup>22</sup> Az intézményi struktúra része a Komlói kistérség területén található Egyházaskozár óvodai is iskolai (5-8. osztály) intézményegysége is.

21. tábla: Az óvodás korúak, az óvodások és a férőhelyek száma, 2008.

Település	A KSH adatai alapján a 3-6 éves korosztály létszámadata, fő	Férőhelyek száma a 2008-as statisztika alapján, fő	Óvodai létszám a 2008-as statisztika alapján, fő	Kihasznátság a 2008. októberi adatok alapján, %
Ág	10	Nincs		0,0
Alsómocsolád	12	Nincs		0,0
Bakóca	5	Nincs		0,0
Baranyajenő	23	20	20	100,0
Baranyaszentgyörgy	3	Nincs		0,0
Bikal	20	20	15	75,0
Felsőegerszeg	1	Nincs		0,0
Gerényes	18	Nincs		0,0
Gödre	44	50	37	74,0
Kisbeszterce	8	Nincs		0,0
Kishajmás	13	Nincs		0,0
Kisvaszar	32	50	38	76,0
Mágocs	91	125	86	68,8
Mekényes	11	Nincs		0,0
Meződ	6	Nincs		0,0
Mindszentgodisa	51	66	66	100,0
Nagyhajmás	27	25	20	80,0
Oroszló	20	Nincs		0,0
Palé	6	Nincs		0,0
Sásd	96	100	104	104,0
Szágy	5	Nincs		0,0
Tarrós	6	Nincs		0,0
Tékes	14	Nincs		0,0
Tormás	14	25	17	68,0
Varga	4	Nincs		0,0
Vásárosdombó	42	60	55	91,7
Vázsnok	2	nincs		0,0
<b>Összesen</b>	<b>584</b>	<b>541</b>	<b>458</b>	<b>84,6</b>

Forrás: TEIR, KSH Területi Statisztikai Adatok, OKM, 2008.

A 2009-es kérdőíves felmérés szerint a kistérségben a cigány gyerekek aránya az óvodások között 46,6 százalék, tehát jóval magasabb, mint a teljes népességen belüli arány. A gyerekek háromnegyede (73,3%) háromévesen ment óvodába a Sásdi kistérségben; az óvodát egy évvel később kezdők aránya 16,3 százalék, illetve 9,6 százalék még később, csak ötévesen kezdett óvodába járni. Mint az ország más térségeiben, itt is érzékelhető különbség van a cigány és a nem cigány gyerekek óvodakezdésének életkora között. A nem cigány gyerekek (75,4%) közel 5 százalékkal nagyobb arányban kezdik háromévesen az óvodát, mint a cigány gyerekek (70,9%). A cigány gyerekekre jellemzőbb a késői óvodakezdés: 17,1 százalékuk

négyévesen, 11,1 százalékuk ötévesen megy óvodába, miközben a nem cigány gyerekeknél az arányok 15,5, illetve 8,2 százalék.

A 2009 tavaszán a védőnői adatszolgáltatás szerint 45 fő 3-6 éves gyermek nem járt óvodába. A körzetekre vonatkozóan a két sásdi körzetben lakó gyermekek érintettsége e körben számottevő. (Részletes adatok a mellékletben olvashatók.)

A 2008-as adatok a következő helyzetet mutatták: a kistérség óvodáiban összesen 20 csoportba járnak a gyerekek, amely így átlagosan 22,9 fős csoportlétszámot jelent. Legszűfoltabb a Mindszentgodisai óvoda, ahol az átlagos csoportlétszám eléri a külön engedélyekhez kötött maximális szintet, a 33 főt. Utána következik a sásdi óvoda, ott az átlagos csoportlétszám 26 fő, de további két községben szintén meghaladja a 20 főt a létszám (Mágocs 21,5 fő; Vásárosdombó 22,5 fő). Baranyajenőn és Nagyhajmáson éppen húszan járnak egy csoportba. Az országban összesen 6020 óvodai csoport működik, háromnegyedük (74,4,%) húszfősnél nagyobb.<sup>23</sup>

23. sz. tábla: Óvodai csoportok száma és az átlagos csoportlétszám, 2008.

Település	Csoportok száma	Óvodások száma	Átlagos csoportlétszám
Ág	nincs	nincs	nincs
Alsómocsolád	nincs	nincs	nincs
Bakóca	nincs	nincs	nincs
Baranyajenő	1	20	20
Baranyaszentgyörgy	nincs	nincs	nincs
Bikal	1	15	15
Felsőegerszeg	nincs	nincs	nincs
Gerényes	nincs	nincs	nincs
Gödre	2	37	18,5
Kisbeszterce	nincs	nincs	nincs
Kishajmás	nincs	nincs	nincs
Kisvaszar	2	38	19
Mágocs	4	86	21,5
Mekényes	nincs	nincs	nincs
Meződ	nincs	nincs	nincs
Mindszentgodisa	2	66	33
Nagyhajmás	1	20	20
Oroszló	nincs	nincs	nincs
Palé	nincs	nincs	nincs
Sásd	4	104	26
Szágy	nincs	nincs	nincs
Tarrós	nincs	nincs	nincs

<sup>23</sup> OKM, Közoktatási statisztikai adatok, 2008.

Település	Csoportok száma	Óvodások száma	Átlagos csoportlétszám
Tékes	nincs	nincs	nincs
Tormás	1	17	17
Varga	nincs	nincs	nincs
Vásárosdombó	2	55	22,5
Vázsnok	nincs	nincs	nincs
<b>Összesen</b>	<b>20</b>	<b>458</b>	<b>22,9</b>

Forrás: TEIR, KSH Területi Statisztikai adatok, 2008.

2008-ban egyetlen óvodás gyerek sem részesült gyógypedagógiai nevelésben.

Az óvodák (10 feladatellátási-hely) éppen felében van számítógép. Nincs Baranyajenőn, Gödrén, Mágocson, és – meglepő módon – a kistérségi központ óvodájában sincs számítógép.

### 6.3. Szegregáció – hátrányos és halmozottan hátrányos helyzetű gyermekek/tanulók; sajátos nevelési igényű gyermekek/tanulók

#### Óvodák

A 2009. szeptemberi intézményi adatközlés alapján a 485 óvodás gyermek 61,4%-a hátrányos, 37,3%-a halmozottan hátrányos helyzetű.

A települési adottságokat<sup>24</sup> reprezentálja az óvodákban a hhh gyermekek aránya.

24. sz. tábla: Az óvodákban a hhh gyermekek aránya

Az óvoda települése	Összlétszám (2009 szeptember)	hh* gyermekek száma	hh gyermekek aránya	hhh** gyermekek száma	hhh gyermekek aránya
Baranyajenő	21	17	81%	16	76%
Gödre	38	18	47,0%	11	29,0%
Tormás	16	13	81,0%	12	75,0%
Mindszentgodisa	60	41	68,0%	29	48,0%
Vásárosdombó	58	47	81,0%	29	50,0%
Kisvaszar	40	39	97,0%	38	95,0%
Mágocs	97	57	59,0%	27	28,0%
Bikal	20	8	40,0%	5	25,0%
Egyházaskozár	33	15	45,0%	4	12,0%
Sásd	102	43	42,0%	10	10,0%
<b>Összesen</b>	<b>485</b>	<b>298</b>	<b>61,4%</b>	<b>181</b>	<b>37,3%</b>

Forrás: Sásdi kistérség, intézményi adatközlés, 2009.

\* hátrányos helyzetű

\*\* halmozottan hátrányos helyzetű

<sup>24</sup> Az illetékes jegyzők által regisztrált hhh gyermekek/tanulók településenkénti számát a melléklet tartalmazza.

Négy óvodában 50%, ill. e feletti a regisztrált hhh gyermekek aránya.

Sajátos nevelési igényű a gyermekek 2,3%-a, mindannyian integrált nevelésben részesülnek. (Sásd, Vásárosdombó, Mindszentgodisa, Mágocs óvodájában). Az óvodákban sem az életkor szerint szerveződő, sem a vegyes csoportokban nincs 25%-ot meghaladó különbség a hhh gyermekek arányát tekintve.

A hhh gyermekek integrált nevelését segítő állami támogatásban 6 óvoda részesült a 2009/2010-es tanévben (Baranyajenő, Kisvaszar, Mágocs, Mindszentgodisa, Tormás, Vásárosdombó), ezen intézmények alkalmazzák az óvodai fejlesztő programot.

### Általános iskolák

A 2009. szeptemberi intézményi adatközlés alapján az 1277 tanuló 56,5%-a hátrányos, 31,5%-a halmozottan hátrányos helyzetű. Az óvodai adatokból prognosztizálva az elkövetkezendő években a hhh tanulók aránya tovább növekszik.

25. sz. tábla: Az egyes (tag)iskolákban a hhh gyermekek aránya:

A (tag)iskola/intézmény-egység települése	Összlétszám (2009. szeptember)	hh gyermekek száma	hh gyermekek aránya	hhh gyermekek száma	hhh gyermekek aránya
Gödre	108	65	60,0%	46	43,0%
Mindszentgodisa	133	85	64,0%	64	48,0%
Vásárosdombó	215	184	86,0%	131	61,0%
Mágocs	242	126	52,0%	80	33,0%
Bikal (1-4. osztály)	88	27	31,0%	9	10,0%
Egyházaskozár (5-8. osztály)	91	33	36,0%	9	10,0%
Sásd	400	202	50,0%	63	16,0%
<b>Összesen</b>	<b>1277</b>	<b>722</b>	<b>56,5%</b>	<b>402</b>	<b>31,5%</b>

*Forrás: Sásdi kistérség, intézményi adatközlés, 2009.*

Sajátos nevelési igényű a tanulók 9,2%-a, ez meghaladja az országos átlagot (7%). Egy kivételtől eltekintve mindegyik iskola integráltan oktatja az SNI tanulókat, s e tanévtől a sásdi iskola is elkezdte az SNI integráció megvalósítását felmenő rendszerben.

Három iskolában találunk párhuzamos osztályokat bizonyos (vagy mindegyik) évfolyamon, ezek közül a sásdi iskolában találhatunk 25%-ot meghaladó különbséget a hhh gyermekek arányát tekintve a párhuzamos osztályok tekintetében. Azonban az osztályszervezés során e tanévben az induló első osztályokban szempont volt a hhh tanulók arányos elosztása is – így az integráció bevezetése ily módon is megkezdődött.



A hhh gyermekek integrált oktatását, a képesség-kibontakoztató, ill. integrációs felkészítést segítő állami támogatásban 4 iskola részesült a 2009/2010-es tanévben (Gödre, Mágocs, Mindszentgodisa, Vásárosdombó), ezen intézmények alkalmazzák az iskolai integrációs programot.

### **Középiskola**

A kistérség egyetlen középfokú intézményében, a Sásdi Vendéglátóipari Szakképző Iskolában a 2009. szeptemberi iskolai adatközlés szerint 184 fő tanul, közöttük 74 fő (40%) hh tanuló. (A hhh tanulókról becsült adattal rendelkeznek: 15 fő / 8%.)

Az SNI tanulók aránya az iskolában: 8,7%.

Bejáró a tanulók 77%-a.

Az évfolyamismétlők és a 250 óránál többet hiányzók aránya az elmúlt években jelentősen meghaladta az országos átlagot (2,1% és 0,4%).

### **6.4. Iskolai teljesítmény**

A 2008-as országos kompetenciamérés a szövegértés és a matematika alapján mérte fel a tanulók képességeit.<sup>25</sup> A Sásdi kistérség tanulóinak teljesítménye minden évfolyam esetében sokkal gyengébb a megyei és az országos átlagoknál, de a 10. évfolyamosok különösen el vannak maradva azoktól: átlaguk matematikából 438,3 pont, miközben a megyében és az országban egyaránt 490 pont. A szövegértés kistérségi átlaga szintén 438,3 pont, a megyei átlag 500, az országos 497 pont.

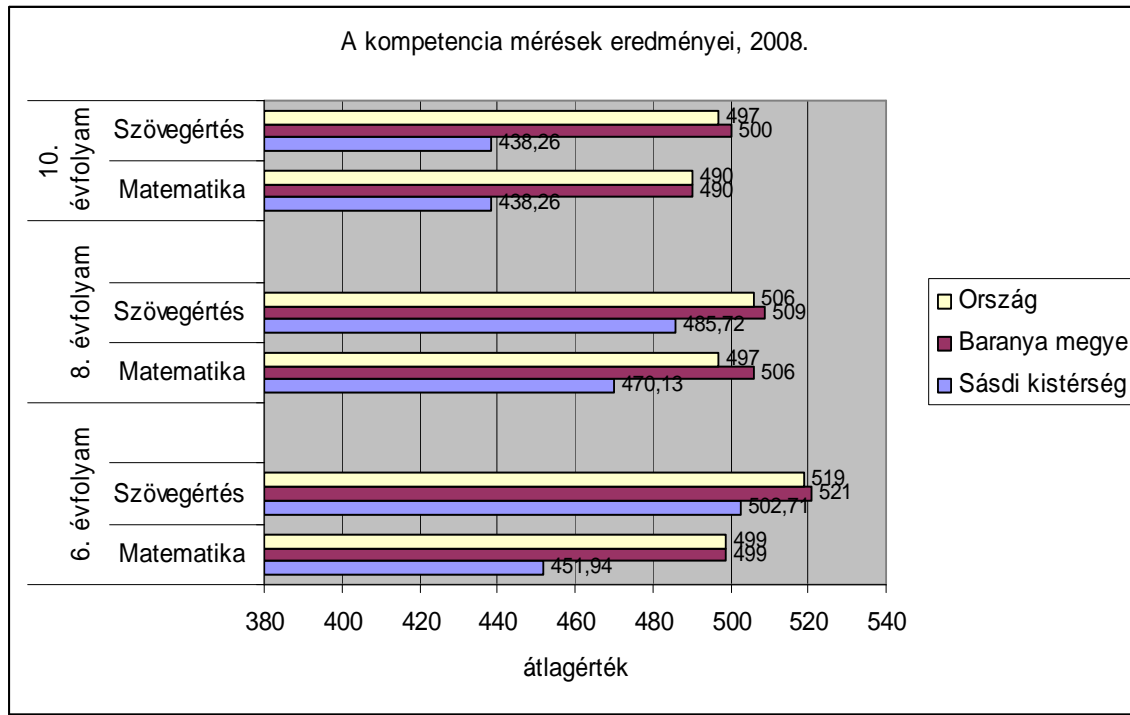
A 8. évfolyamosok matematika teljesítményének átlaga 470,1 pont (a megyei átlag 506, az országos 497). Szövegértésük átlageredménye 485,7 pont, míg a megyei átlag 509, az országos 506 pont. A hatodikosok elsősorban matematikából vannak elmaradva: a kistérségi átlag 452 pont (a megyei és az országos átlag egyaránt 499 pont). Szövegértésük (502,7 pont)

---

<sup>25</sup> „A 2008. évi Országos kompetenciamérésben 1699 fenntartó 3058 intézményének 3845 telephelye vett részt. A 6., a 8. és a 10. évfolyamon, a 2007 végén lezajlott iskolai adatfelvétel alapján összességében 326 687 tanuló részére küldött tesztfüzetet az Oktatási Hivatal. A felmérést minden 6., 8. és 10. évfolyamos tanuló megírta... A legjobb és a leggyengébb átlagos eredményt elért régiók között jelentős, a legtöbb esetben 30 pont feletti (egyharmad szórás körüli) különbségek vannak. A megyék közötti különbségeket tekintve, még ennél is nagyobb az átlagos eltérés, 32-51 pont között váltakozik.” Forrás: Országos kompetenciamérés, 2008. Országos jelentés. OKM, Oktatási Hivatal.

valamelyest megközelíti a megye (521 pont) és az ország (519 pont) tanulóinak átlagos teljesítményét.

12. ábra: A kompetenciamérés eredményei a kistérségben, a megyében és országosan, 2008.



Forrás: Országos kompetenciamérés, 2008. Országos jelentés. OKM, Oktatási Hivatal.

A 2009-es kérdőíves adatfelvételtől közelítő információink vannak a gyerekek tanulmányi teljesítményéről a szülők emlékezete alapján. Eszerint az iskolás gyerekek kétharmadának viszonylag jók az iskolai eredményeik (jó-jeles), egytizedüknek viszont eddigi iskolai pályafutásuk során már legalább egyszer évet kellett ismételnie.

### 6.5. Továbbtanulás, lemorzsolódás

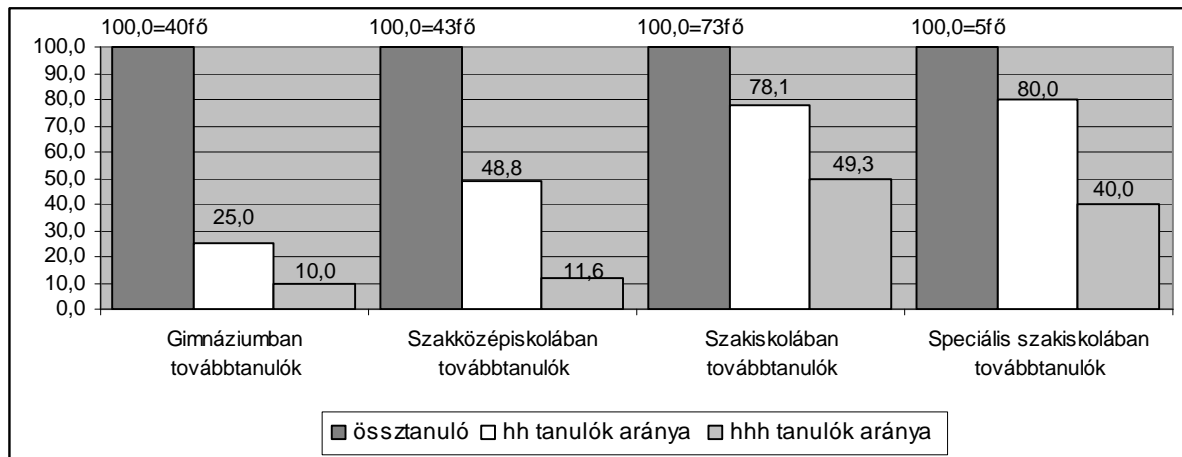
A 2009-es adatfelvétel eredményei alapján a kistérségben élő 14-17 év közötti gyerekek 44,5 százaléka még általános iskolás, és olyan gyerek az adatok alapján nincs, aki nem jár semmilyen intézménybe. 54,9 százalékuk továbbtanul középiskolában: 11,8 százalék szakiskolában, 29,6 százalék szakközépiskolában és 13,5 százalék gimnáziumban folytatja tanulmányait. A középiskolába járók 21,9 százaléka jár szakiskolába.

#### Az általános iskolák továbbtanulási mutatói

Az elmúlt évek tendenciáihoz hasonló az egyes intézménytípusokban továbbtanulók aránya a 2008/2009-es tanév végén. A 2009. szeptemberi iskolai adatközlés szerint a 163 fő 8.

osztályos tanuló, köztük a 49 regisztrált hhh tanuló a következő iskolatípusokban tanul tovább:

13. sz. ábra: Az általános iskolát továbbtanulási mutatói



Forrás: Sásdi kistérség, iskolai adatközlés, 2009. szeptember

Adataink szerint a 163 főből 2 gyerek nem tervezi a továbbtanulást; ők mindketten halmozottan hátrányos helyzetűek.

Kistérségi szinten az érettségire felkészítő intézményekben továbbtanulók aránya az elmúlt években az országos átlag (80%) alatt volt, ezt mutatja az elmúlt tanév adatsora is. A hh és hhh tanulók esetében e tekintetben az országos – és a kistérségi – átlagtól való jelentős negatív eltérés mutatkozik (az elmúlt tanév végén 60,6%, ill. 73,5%-uk szakiskolában tanult tovább).

### Évfolyamismérlés

A 2009. szeptemberi intézményi adatközlés szerint a kistérség általános iskoláiban a 2008/2009-es tanév végén az összlétszámhoz viszonyítva a tanulók között 3% az évfolyamismérlők aránya, ez csak kis mértékben haladja meg az országos átlagot (2,1%). Az évfolyamismérlők között 70% a hhh tanulók aránya, más oldalról közelítve: a hhh tanulók 6,9%-a volt érintett e tekintetben.

### Hiányzás (250 órát meghaladó)

A 2009. szeptemberi intézményi adatközlés szerint a kistérség általános iskoláiban a 2008/2009-es tanév végén az összlétszámhoz viszonyítva a tanulók között 0,8% volt a 250 óránál többet hiányzó aránya, ez kétszerese az országos átlagnak (0,4%). Ezen hiányzóak között 70% volt a hhh tanulók aránya.

A szakképző iskolában az évfolyamismétlők és a 250 óránál többet hiányzók aránya az elmúlt években jelentősen meghaladta az országos átlagot (2, 1% és 0,4%).

### **Magántanulók száma**

A 2009. szeptemberi intézményi adatközlés szerint a kistérség általános iskoláiban nincs magántanuló.

A szakképző iskolában 1 fő magántanuló van.

### **Pedagógiai szakszolgálat**

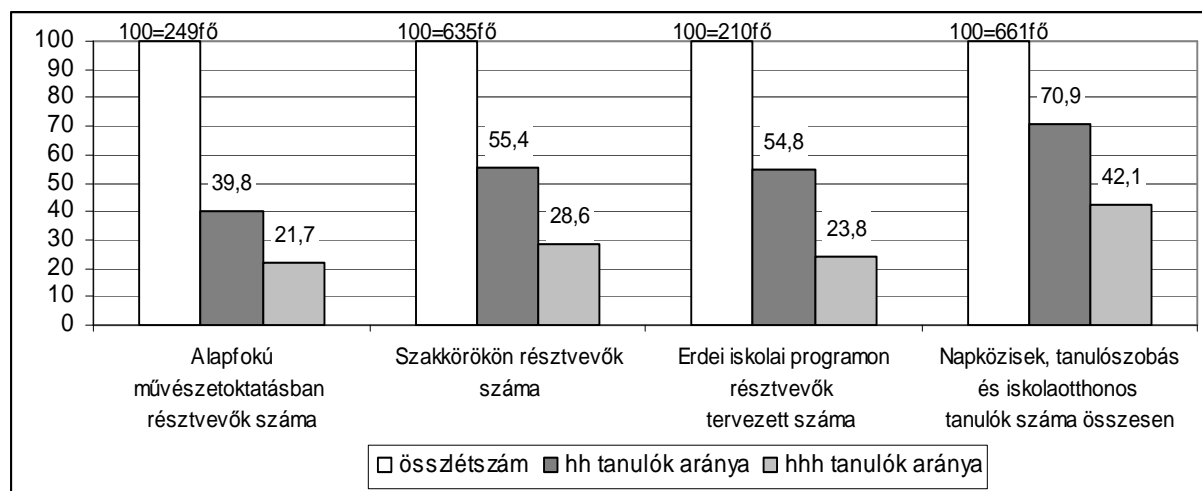
Logopédiai és gyógytestnevelési ellátás kistérségi szinten szervezett. Összesen 8 szakemberigény nevesített. A kistérségi ellátás a Sásdi Általános Iskola szervezeti keretében, annak egyik önálló épületben Sásdon, illetve az intézményekhez kihelyezve, utazó szakemberrel történik. A Baranyai Pedagógiai Szakszolgálatok és Szakmai Szolgáltatások Központja (BPSzSzk) a nevelési tanácsadást Sásdon, a többi ellátást pedig Pécssett biztosítja. A fent jelzett szakember igények az egységes pedagógiai szakszolgálat megteremtésére irányulnak. Ez a szolgáltatásokhoz való javuló hozzáférést, a sokszor 2-3 hónapos várakozási idő radikális lecsökkenését jelentené.

### **6.6. Hozzáférés IT-eszközökhöz**

A 2009-es kérdőíves felmérésben a szülők válaszoltak arra a kérdésre, hogy gyereküknek otthon vagy az iskolában van-e lehetősége számítógépet használni. Eszerint a kistérségben a gyerekek 94,4 százaléka valahol hozzájut számítógéphez, azt viszont nem tudjuk, hogy ez iskolai vagy otthoni számítógép-használatot jelent.

## 6.7. Tanórán kívüli és egyéb programokon való részvétel az általános iskolákban

14. sz. ábra: Tanórán kívüli és egyéb programokon való részvétel (2009/2010):



Forrás: Sásdi kistérség, iskolai adatközlés, 2009. szeptember

A 2009. szeptemberi intézményi adatközlés szerint az iskolák a tanulók nagy részének biztosítanak tanórán kívüli programokat. A szakkörökön és az alapfokú művészetoktatásban a tanulók jelentős része részt vesz, köztük a hh és hhh tanulók aránya ugyan alacsonyabb, de nem számottevően.

Minimálisan 3 szakkör minden intézményben működik, azonban – egy kivétellel – az iskolák mindegyike jelezte, hogy a korábbi években több olyan szakkör működött (pl. nyelvvizsga előkészítő, origami, irodalmi színpad), melyek indítására finanszírozási problémák miatt jelenleg nincs lehetőség.

Erdei iskolai programot az iskolák közül ketten terveznek a 2009/2010-es tanévre (a pénzügyi korlátok jelentősen befolyásolják a tervezést).

Napközi vagy tanulószoba minden intézményben működik, iskolaotthonos ellátás működik 2 iskolában (Sásd, Vásárosdombó). Összességében a tanulók fele részesül ezen ellátások valamelyikében, a hh és hhh tanulóknak nagyobb (65%, ill. 69%) arányát érinti ez.

Az elmúlt 3 évben minden iskola szervezett legalább egy nyári tábort, azonban a pénzügyi korlátok miatt ez általában csak kevés tanulót érinthetett.

Az intézmények többsége jelezte, hogy hasznosnak vélné a JAM program iskolai bevezetését, s tervezi is ezt a jövőben.

## 7. Gyerekes családokat célzó személyes szolgáltatások, szakellátások és támogatások

### 7.1. Személyes szolgáltatások, szakellátások, intézmények<sup>26</sup>

A Sásdi Többcélú Kistérségi Társulás 2008. január 1-jétől részben önálló szociális és gyermekvédelmi intézményeként „Hegyháti Szociális Alapellátási Központ” néven biztosítja a személyes gondoskodás keretébe tartozó szociális alapszolgáltatások közül a házi segítségnyújtást, családsegítést, támogató szolgálatot, valamint a gyermekjóléti alapellátások közül a gyermekjóléti szolgáltatás fenntartását és szervezését. A családsegítő szolgáltatást, a támogató szolgálatot és a gyermekjóléti szolgáltatást a kistérség valamennyi településen ellátják, a házi segítségnyújtást 24 településen működik. A családsegítő és a gyermekjóléti szolgáltatásban is 4-4 fő kolléga dolgozik, ők látják el a kistérség 27 (!) települését. A Sásdi kistérség 5 mikrotérségét 4 felé osztva látják el a kollégák feladatukat; úgy, hogy a Sásdi mikrotérségben nincs önálló kolléga, egységenként mind a 4 főhöz tartozik pluszban egy-egy városrész Sásdból. A szociális szolgáltatástervezési koncepciót ebben az évben fogadta el Társulás Tanácsa. A kistérség településeit 5 mikrotérség köré szervezve biztosítják az egyes szolgáltatásokat. A mikrotérségi központok: Mágocs, Sásd, Gödre, Vásárosdombó és Mindszentgodisa. Valahány mikrotérségi központban, illetve az egyes településeken is megoldott a fogadóórák rendszere.

Gyermekjóléti szolgáltatásba a kistérségben élő 0-17 éves gyerekek (2854 fő) 8 százaléka (217 fő) volt bevonva 2008-ban. A korcsoportra vonatkozó országos arány ennél valamivel alacsonyabb (6,4%). A családsegítő szolgálatot – szintén 2007-es adatok szerint – ebből a korosztályból senki nem vette igénybe.

30. sz. tábla: A 2008. évben a gondozási esetek száma a gyermekjóléti szolgálatnál

Sorszám	Nem	Kor	Alapellátás	Véd. Vétel	Utógond.	Összesen
			gyerekek száma			
			a	b	C	(a-c oszlopok)
1	Fiú	0 - 5 év	16	9	-	25
2		6 - 13 év	26	16	-	42
3		14 - 18 év	17	15	-	32
Összesen (1-3 sor.):			59	40	-	99

<sup>26</sup> Az adatok és információk forrása: TEIR, Szociális Ágazati Információ Rendszer, 2007., (és eredeti tükrök)

Sorszám	Nem	Kor	Alapellátás	Véd. Vétel	Utógond.	Összesen
			gyerekek száma			
4	Lány	0 - 5 év	31	8	-	39
5		6 - 13 év	36	18	-	54
6		14 - 18 év	16	9	-	25
Összesen (4-6.sor):			83	35	-	118
<b>Összesen (1-6.sor):</b>			<b>142</b>	<b>75</b>	<b>-</b>	<b>217</b>

*Forrás: Az adatok és információk forrása: TEIR, Szociális Ágazati Információ Rendszer, 2007. (és eredeti tükrök)*

A forgalmi adatok alapján a hatékony és a jogszabályi előírásoknak is megfelelő működéshez további szakemberek foglalkoztatására lenne szükség.

A kistérségben, 2007-ben 190 gyereket tartottak nyilván veszélyeztettként, amely a 0-17 évesek 6,7 százalékát jelenti. Ez az országos mutatónál (10,5%) majdnem 4 százalékkal alacsonyabb. Védelembe véve a 0-17 évesek 1,6 százaléka, 47 gyerek volt 2007-ben, amely alig magasabb az országos aránynál (1%).

A települések között viszont jelentős szóródás látható: a statisztika szerint hét településen egyáltalán nincs veszélyeztetett gyerek, miközben Kisvaszaron 39%, Szágyon 24%, Tékesen 18% az arányuk. Az országos arányt meghaladja még Felsőegerszeg (12%), Palé (14%), Tormás (12%) és Varga (16%). Sásdon az országosnál jóval alacsonyabb, mindössze 3,6% az ilyen gyerekek aránya.

Hasonló a helyzet a védelembe vett gyerekekkel. Az adatok azt mutatják, hogy 15 településen senkit nem kellett védelembe venni. A kistérség másik 12 településén viszont nagyok az eltérések, van ahol az országos arányokat tízszeres mértékben meghaladóan 10% körül alakul a védelembe vettek aránya (Gerényes), van ahol 3,4-5% között alakul a védelembe vett gyerekek aránya (Baranyajenő, Kisvaszar Nagyhajmás és Palé).

31. sz. tábla: Veszélyeztetett és védelembe vett gyerekek száma és aránya, 2007.

Település	Veszélyeztetett gyerekek		Védelembe vett gyerekek		0-17 évesek száma
	száma	0-17 évesek %-ában	száma	0-17 évesek %-ában	
Ág	0	0	0	0	49
Alsómocsolád	0	0	0	0	55
Bakóca	2	4	0	0	50
Baranyajenő	12	10	6	4,9	123
Baranyaszentgyörgy	0	0	0	0	27
Bikal	11	10	1	0,9	110
Felsőegerszeg	3	12	0	0	26
Gerényes	7	10	7	10	70
Gödre	9	4	9	4	224
Kisbeszterce	0	0	0	0	20
Kishajmás	6	9	0	0	64
Kisvaszar	45	39	4	3,5	115
Mágocs	8	2	1	0,2	468
Mekényes	3	6	0	0	48
Meződ	0	0	0	0	25
Mindszentgodisa	10	5	4	2	198
Nagyhajmás	5	4	5	4,3	116
Oroszló	0	0	0	0	67
Palé	3	14	1	4,5	22
Szágy	6	24	0	0	25
Tarrós	1	1	0	0	24
Tékes	12	18	0	0	68
Tormás	12	14	2	2,4	84
Varga	4	16	2	8	25
Vásárosdombó	13	6	0	0	226
Vásznok	0	0	0	0	22
Sásd	18	3,6	5	1	503
<b>Összesen</b>	<b>190</b>	<b>6,7</b>	<b>47</b>	<b>1,6</b>	<b>2854</b>

Forrás: TEIR, 2008.

## 7.2. A szociális támogatások, segélyezés a kistérségben és a településeken

32. sz. tábla: Segélytípusú ellátásokban részesülők száma a kistérség településein, 2007.

Település	Rendszeres szoc. segély, 2008.*	Rendszeres szoc. segély, átl. szám	Rszs-ek közül közcélú, átl. szám	Rszs-ek közül foglalkoztatásban részt vevő	Rendkívüli gyermekvédelmi támogatás	Rendszeres gyermekvédelmi kedvezmény, átl. szám	Lakásfenntartási támogatás, átl. szám	Szoc. étkeztetésben részt vevők	Rgyk-ban részesülő családok száma
Ág	36	34,1	11	14	0	45	38,25		21
Alsómocsolád	17	16,83	6	12	0	42,5	20,58	0	19
Bakóca	27	26,5	1	1	0	21,5	2,9	0	13
Baranyajenő	35	30	7	10	0	96	48	0	35
Baranyaszentgyörgy	11	11	6	9	0	12,5	18		9
Bikal	4	2,75	6	6	216	31,5	13,58	0	19



Település	Rendszeres szoc. segély, 2008.*	Rendszeres szoc. segély, átl. szám	Rszs-ek közül közcélú, átl. szám	Rszs-ek közül foglalkoztatásban részt vevő	Rendkívüli gyermekvédelmi támogatás	Rendszeres gyermekvédelmi kedvezmény, átl. szám	Lakásfenntartási támogatás, átl. szám	Szoc. étkeztetésben részt vevők	Rgk-ban részesülő családok száma
Felsőegerszeg	3	6,33	5	5	27	14	21,58	2	10
Gerényes	32	49,33	9	11	0	64	49		32
Gödre	47	54,5	28	40	1	86	72,92	0	50
Kisbeszterce	12	13,33	4	5	0	14	2	0	6
Kishajmás	22	21,08	3	6	0	46	12,83	0	20
Kisvaszar	60	53,3	28	41	0	93	64		38
Mágocs	64	85	46	57	0	246,5	84	0	145
Mekényes	13	18	13	14	0	35,5	20		13
Meződ	2	3,42	1	1	23	13	11,08	4	6
Mindszentgódisa	48	61,17	9	18	0	130	73,75	1	56
Nagyhajmás	31	30	23	26	0	82	36	0	40
Oroszló	18	29,17	7	7	0	36,5	8,08		24
Palé	4	8,67	3	3	29	22	11	2	14
Szágy	17	17	8	12	12	15,5	25		12
Tarrós	4	4,25	3	3	0	14	12		10
Tékes	46	45,5	15	15	0	62,5	50,58		32
Tormás	16	22	14	18	44	55,5	40	9	24
Varga	8	10,25	6	6	22	12	14		7
Vásárosdombó	69	77,7	15	25	0	167,5	115	14	82
Váznok	4	6,08	3	3	39	8	12,75	5	3
sásd	54	65,75	9	17	132	162,5	103,8	0	90
<b>Összesen</b>	<b>704</b>	<b>803,01</b>	<b>289</b>	<b>385</b>	<b>545</b>	<b>1629</b>	<b>980,7</b>	<b>37</b>	<b>830</b>

\* TEIR, OMMK, 2008. 4. negyedév

Forrás: TEIR, Szociális Ágazati Információs Rendszer, 2007.

A táblázat alapján elmondható, hogy nagyon eltérően használják ki a szociális segélyezés rendszerét az egyes települések. Ez elsősorban a rendkívüli gyermekvédelmi és a lakásfenntartási támogatásnál látható, valamint a szociális étkeztetésnél, amely egyébként kötelező alapszolgáltatás.

A gyerekes háztartások helyzetének vizsgálatára irányuló 2009-es adatfelvétel eredményei alapján a Sásdi kistérségben a gyereket nevelő családok egyharmadában van rendszeres szociális segélyben részesülő felnőtt családtag, a háztartások közel 40%-a részesül lakásfenntartási támogatásban.

A különböző segélyeket vizsgálva az látszik, hogy a Sásdi kistérségben a családok jelentős arányban részesülnek vagy részesültek korábban rendszeres gyermekvédelmi kedvezményben (49,6%) és lakásfenntartási támogatásban (39%). Viszonylag a magas (18,2%) a közgyógy-ellátási igazolvánnyal rendelkezők aránya. Az elutasítások aránya az

egyéb rendkívül segély esetén a legmagasabb (6,9%), de meglepő módon a rendszeres gyermekvédelmi kedvezmény esetében is igen jelentős (6,2%), és a lakásfenntartási támogatás iránti kérelmét is sokaknak elutasították (5,5%). A segélyek ismertségére vonatkozó kérdések alapján a legkevésbé az ápolási díjat ismerik a családok (nem ismeri 16,3%), de jelentős azok aránya is, akik a rendkívüli gyermekvédelmi támogatásról még nem hallottak (13,4%).

33. sz. tábla: Egyes támogatások és segélytípusok ismertsége, hozzáférés a segélyekhez és elutasítások aránya a gyerekes családok között, 2009.

Segélytípus	Nem ismeri	Nem kért	Elutasították	Kap/kapott	Összesen
Ápolási díj	16,3	75,1	4,1	4,5	100,0
Álláskeresési járadék	7,1	57,7	2,6	32,7	100,0
Rendszeres szociális segély	3,3	58,7	4,6	33,5	100,0
Rendszeres gyermekvédelmi kedvezmény	8,0	36,2	6,2	49,6	100,0
Rendkívüli gyermekvédelmi támogatás	13,4	59,8	4,9	21,9	100,0
Lakásfenntartási támogatás	2,1	53,4	5,5	39,0	100,0
Közgyógyellátás	3,1	74,7	4,1	18,2	100,0
Egyéb rendszeres segély	12,8	81,4	2,7	3,1	100,0
Egyéb rendkívüli segély	8,5	78,2	6,9	6,4	100,0

Forrás: Kistérségi adatfelvétel, 2009

## 8. Egészségesebb gyerekkor

### 8.1. Egészségi állapot, egészséges születés mutatói

A megkérdezett szülők értékelték saját egészségüket, így a szubjektív egészségi állapotról vannak hozzávetőleges információk. A Sásdi kistérségben felkeresett szülők (esetleg nagyszülő) 5,1 százaléka mondta egészségi állapotát nagyon rossznak, 11,1 százalék rossznak, 32,4 százalék közepesnek. Több mint egyharmad (34,2%) viszont jónak, 17,2 százalék pedig nagyon jónak ítéli egészségét.

Az egészséges születés mutatóiról azt tudjuk, hogy a gyerekek 12,2 százaléka volt koraszülött. A fiatalkori terhességek, illetve születések aránya pedig 3,9 százalék.

Gyerekorvosi becslések alapján a 0-18 éves korosztályba tartozó gyerekek mintegy 5-7%-a krónikus beteg. Ugyanebben a korosztályban a túlsúlyos gyerekek aránya több mint 30%, 10 éves korban pedig csak minden huszadik gyerek mondhatja el magáról (a gyerekek 5%-a), hogy ép a fogazata.

## 8.2. Intézmények és szolgáltatások<sup>27</sup>

Az egészségügyi szolgáltatások terén – talán nem túlzás – katasztrofális a helyzet a Sásdi kistérségben, de a lélekszámhoz viszonyított mutatók nem jelzik feltétlenül a bajt. A 2007-es statisztika szerint a 27 településre 11 házi orvos jut, ebből három Sásdon, kettő-kettő Mágocson és Vásárosdombón rendel. Így még további négy faluban (Baranyajenő, Bikal, Gödre, Mindszentgodisa) van orvos. Azaz 16 községében nem érhető el helyben házi orvos. A kistérség teljes lakosságára így összesen 11 házi orvos jut, amely azt jelenti, hogy egy orvosnak átlagosan 1323 fő gyógyítását kell ellátnia. (Ez azonban még így is kedvezőbbnek tekinthető az országos adathoz, mely szerint egy házi orvosra 1744 lakos jut.) A 11 házi orvos körzet közül hat vegyes körzet, öt körzetben pedig kizárólag felnőtteket látnak el.

Házi gyermekorvosokkal ennél is rosszabbul áll a kistérség: a két gyermekorvos Mágocson és Sásdon rendel, több nincs. Eszerint – a kistérség egészét tekintve – egy gyermekorvosra átlagosan 1427 0-17 év közötti gyermek ellátása jut, amely viszont jelentősen rosszabb az országos átlagnál, mely szerint egy házi gyermekorvosra 938 gyermek ellátása jut.

A kistérségben összesen 10 védőnői körzet található, melyek mindegyikében be van töltve a feladatkör. A védőnői körzeteket az alábbi táblázat foglalja össze.

34. sz. tábla: Védőnői körzetek

Védőnői körzet	Ellátandó községek
Baranyajenő	Baranyajenő, Baranyaszent-györgy, Szágy, Tormás
Egyházaskozár (a település a Komlói Kistérséghez tartozik, de a Sásdi Kistérséghez tartozó Bikalt ez a körzet látja el)	Bikal
Gerényes	Ág, Gerényes, Kisvaszar, Tarrós
Gödre	Gödre
Mágocs I.	Alsómocsolád, Mágocs I.
Mágocs II.	Mágocs II., Mekényes, Nagyhajmás
Mindszentgodisa	Bakóca, Kisbeszterce, Mind-szentgodisa
Sásd I.	Kishajmás, Oroszló, Sásd I.
Sásd II.	Felsőegerszeg, Meződ, Palé, Sásd II., Varga, Vázsnok

<sup>27</sup> Az adatok forrása (a fogászat kivételével): TEIR adatbázis, 2009.

Védőnői körzet	Ellátandó községek
Vásárosdombó	Tékes, Vásárosdombó

A táblázat adatai arra felhívják a figyelmet, hogy a kistérségben összesen két olyan védőnői körzet van, ahol egy település ellátása a feladat. Jellemző ellátási forma a 3-4 vagy több település védőnői szolgáltatásának biztosítása.

A 17 évesnél fiatalabb gyerekekkel számolva ez azt jelenti, hogy egy védőnőre átlagosan 285 gyerek jut a kistérségben az előírt 250-hez képest.

Gyógyszertárakból sincs túlkínálat a környéken: összesen kettő működik (Mágocs, Sásd), így az összes többi településről utazni kell a gyógyszerért.

A kistérségben összesen két fogorvos dolgozik, Sásdon és Mágocson.

Járóbeteg szakellátás csak a kistérségen kívül vehető igénybe. A fő közlekedési úton közelinek mondható Dombóváron, illetve Pécssett valamennyi ellátás igénybe vehető – de a kistérség 27 településéről nem egyenlő feltételekkel lehet a városokat megközelíteni. Ezt az alábbi táblázat foglalja össze.

35. sz. tábla: Járóbeteg szakellátás megközelíthetősége

Település		Távolság (km)	Utazási idő (óra : perc : másodperc)		Távolság (km)	Utazási idő (óra : perc : másodperc)
Ág	Dombóvár	17	0:18:19	Pécs	41	0:43:54
Alsómocsolád	Dombóvár	23	0:25:04	Pécs	56	1:01:38
Bakóca	Dombóvár	31	0:34:01	Pécs	40	0:41:00
Baranyajenő	Dombóvár	21	0:22:20	Pécs	37	0:41:35
Baranyaszentgyörgy	Dombóvár	25	0:26:19	Pécs	41	0:45:34
Bikal	Dombóvár	21	0:23:56	Pécs	48	0:52:55
Felsőegerszeg	Dombóvár	19	0:20:06	Pécs	31	0:35:45
Gerényes	Dombóvár	15	0:15:58	Pécs	39	0:41:33
Gödre	Dombóvár	29	0:30:48	Pécs	44	0:50:03
Kisbeszterce	Dombóvár	30	0:32:54	Pécs	39	0:39:53
Kishajmás	Dombóvár	25	0:27:01	Pécs	26	0:26:22
Kisvaszar	Dombóvár	18	0:18:42	Pécs	33	0:35:50
Mágocs	Dombóvár	16	0:18:25	Pécs	49	0:54:59
Mekényes	Dombóvár	25	0:26:05	Pécs	65	1:06:08
Meződ	Dombóvár	14	0:14:56	Pécs	36	0:40:20
Mindszentgódisa	Dombóvár	25	0:26:59	Pécs	34	0:33:57

Település		Távolság (km)	Utazási idő (óra : perc : másodperc)		Távolság (km)	Utazási idő (óra : perc : másodperc)
Nagyhajmás	Dombóvár	22	0:24:39	Pécs	56	1:01:13
Oroszló	Dombóvár	21	0:22:45	Pécs	27	0:30:12
Palé	Dombóvár	20	0:21:21	Pécs	35	0:40:36
Sásd	Dombóvár	16	0:17:23	Pécs	32	0:36:38
Szágy	Dombóvár	33	0:33:59	Pécs	48	0:53:14
Tarrós	Dombóvár	13	0:14:20	Pécs	38	0:42:18
Tékes	Dombóvár	16	0:16:40	Pécs	37	0:40:12
Tormás	Dombóvár	28	0:29:07	Pécs	43	0:48:22
Varga	Dombóvár	20	0:20:43	Pécs	33	0:36:21
Vásárosdombó	Dombóvár	10	0:11:06	Pécs	38	0:42:27
Váznok	Dombóvár	17	0:18:27	Pécs	34	0:38:50

## 9. Egyéb intézmények, szolgáltatások, stratégiák, pályázatok

A Sásdi Kistérség – mint az egyik leghátrányosabb helyzetű, komplex programmal segített kistérség – szintén részese az lhh fejlesztési programnak. A legtöbb kapcsolódó projekt ennek a programnak a keretében készült. A közoktatás, a foglalkoztatás, az egészségügy, az ifjúságügy területén több mint 600 millió forintos költséggel készültek el fejlesztési tervek, melyek egy része már beadott pályázat, más részük a közlejövőben kerül beadásra.

A szakmai fejlesztésekhez több esetben infrastruktúra-fejlesztés is kapcsolódik – ilyen többek között a tervezett mágocsi bölcsőde, vagy a Sásdi Általános Művelődési Központ által gondozott könyvtári informatikai fejlesztés.