



PROGRAMIRODA

H-1112 BUDAPEST, Budaörsi út 45.
Telefon: (36 1) 309-2627
www.gyerekesely.hu



TÁMOP-5.2.1/07/1-2008-0001

KISTÉRSÉGI TÜKÖR

BAKTALÓRÁNTHÁZI KISTÉRSÉG

2009. november

Kistérségi helyzetelemzés	3
Bevezetés.....	3
1. Háttér információk a népességről.....	6
1.1 A népesség általános jellemzése, főbb demográfiai jellemzői.....	6
1.2 Cigány népesség.....	12
2. Gyerekes családok.....	13
2.1 A gyerekes családok anyagi helyzete, gyerekszegénység.....	14
2.2 Gyerekes családok alapvető szükségleteinek kielégítése, a családok depriváltsága....	15
3. Foglalkoztatottság és munkanélküliség.....	16
4. Lakáskörülmények	20
5. Képességek fejlesztése – gyerekek napközbeni ellátása és közoktatás.....	22
5.1 Az intézmények elérhetősége és általános adatai a kistérségben és a településeken ...	22
5.2 Óvoda	23
5.3 Oktatási intézmények	27
5.4 Pedagógiai szakszolgálat.....	28
5.5 Iskolai teljesítmény	29
5.6 Továbbtanulás, lemorzsolódás	30
6. Gyerekes családokat célzó személyes szolgáltatások, szakellátások és támogatások	31
6.1 Személyes szolgáltatások, szakellátások, intézmények	31
6.2 A szociális támogatások, segélyezés a kistérségben és a településeken	33
7. Egészségügyi ellátás.....	35
7.1 A kistérség egészségügyi helyzete	35

Bevezetés

A „Legyen jobb a gyermekeknek” Nemzeti Stratégiáról szóló országgyűlési határozat szerint „bár a legszegényebbeknek és a legkiszolgáltatottabbaknak van szüksége a legmagasabb szakértelemre, a legjobb minőségű szolgáltatásokra, ehelyett sokszor a minimumforrásokból létező, félmegoldást jelentő szolgáltatási lehetőségek, kvázi-szakmai segítségek jutnak nekik.”²

„Az ellátatlanság hátterében számos tényező áll. A gyerekeknek, illetve a gyerekes családoknak nyújtott közszolgáltatások szabályozási és finanszírozási rendszere nem veszi figyelembe az országban tapasztalható jelentős területi egyenlőtlenségeket³. A szabályozás nem a valós szükségletekhez, hanem többnyire csak a létszámokhoz igazodik. A „valós szükségletekről” keveset tudunk, ám az közismert, hogy a hátrányos helyzetű településeken az átlagnál sokkal nagyobb arányban élnek rossz helyzetű gyerekek, akiknek szükségletei az átlagosnál jóval nagyobbak. Ugyanakkor még a szabályozás szerint szükséges létszámokat sem tudják az illetékes felelősök biztosítani: egyes területeken (pl. gyerekorvos, gyógypedagógus) kiáltó a szakember-hiány.

A hiányok, ellátatlanságok az egészségügyi, gyermekjóléti, szociális alapellátásoknál, valamint a pedagógiai szakszolgálatok szolgáltatásainál egyaránt megfigyelhetők. A finanszírozás jelenleg csaknem egységes normái nem teszik lehetővé a szükségletekhez igazodó számú szakember foglalkoztatását. Emellett számos szolgáltatás azért hiányzik, mert azok működtetése csak

¹ A kistérségi helyzetelemzéshez több adatforrást használtunk fel annak megfelelően, hogy mely területeken honnan voltak elérhetők a legaktuálisabb és legpontosabbnak tűnő adatok és statisztikák. Ennek alapján a helyzetelemzés különböző fejezeteinél különböző adatbázisokat használtunk, ezeket a megfelelő helyeken jelöltük. Alapvetően a TEIR elektronikusan hozzáférhető adatbázisait használtuk, elsősorban a KSH Területi statisztikai adatait (2007, 2008), a KSH Népszámlálási adatait (2001), a Szociális Ágazati Információs Rendszer adatait (2007). Ezek mellett szerepelnek adatok az OKM 2008-as közoktatási statisztikájából, a Mikrocenzusból (2005), és az ÁFSZ statisztikáiból.

Az elektronikus adatbázisok mellett felhasználtuk a kistérségekben 2009 tavaszán-nyarán készült kérdőíves adatfelvételek eredményeit. Ezek a kistérségben élő, 0-18 éves gyereket nevelő családokra reprezentatívak, mintegy 300 háztartásos mintával dolgozva, így eredményeik számos fontos információt adnak a gyerekes családok, a szülők és a gyerekek helyzetéről. Az országos helyzettel történő összehasonlításra a TÁRKI Monitor 2007-es adatai alapján van lehetőség, de számos esetben csak tájékoztató jellegűek az adatok; nem lehet teljes mértékben megfeleltetni a kistérségi adatoknak.

² 47/2007. (V. 31.) OGY határozat a "Legyen Jobb a Gyermekeknek!" Nemzeti Stratégiáról, 2007-2032)

³ Ugyanerre a problémára hívta fel a figyelmet két szervezet is a 33 leghátrányosabb helyzetű kistérség felzárkóztatását célzó program értékelésekor: Javaslat a Magyar Nemzeti Vidéki Hálózat munkatervéhez, MAGOSZ, 2009. január 21.,

http://www.nfu.hu/az_lhh_program_a_magyar_nemzeti_videki_halozat_elnoksegi_ulesen), illetve Magyar Nemzeti Vidéki Hálózat elnöksége a 33 leghátrányosabb helyzetű kistérség felzárkóztatására indított programról, 2009. április, http://www.nfu.hu/az_lhh_program_a_magyar_nemzeti_videki_halozat_elnoksegi_ulesen

nagyobb lélekszámú (10-20-40 ezer fő feletti város) településeken kötelező. Márpedig a hátrányos helyzetű kistérségekben sok a kistelepülés és alkalmasint nincs is nagyobb város. Ezeket a legelemibb mennyiségi összefüggéseket foglalja össze az 1. tábla. A gyerekek, és különösen a többségében nem csak anyagi segítségre szoruló rendszeres gyermekvédelmi kedvezményben részesülő gyerekek sokkal nagyobb arányban élnek a hátrányos, illetve leghátrányosabb helyzetű kistérségekben, mint amilyen arányban oda jutnak a szolgáltatások.

1. sz. tábla: Az össznépesség, a szegények és a szolgáltatások területi megoszlása

	Összes LHH(47)	Ebből: LHH 33	Nem LHH	Összesen	n, ezer
	1	2	3	1+3	
ORSZÁG LAKOSSÁGÁNAK MEGOSZLÁSA					
Össznépesség, 2007	15	10	85	100	10 045
0-19 évesek, 2005 (Mikrocenzus)	17	11	83	100	2 209
SZEGÉNYEK - feltételezett szükségletek megoszlása *					
Roma népesség, 2001(Népszámlálás)	34	34	66	100	190
Rendszeres szociális segélyezettek, 2007	45	32	55	100	195
Rendszeres gyermekvédelmi kedvezményben részesülők, 2007	36	25	64	100	490
SZÜKSÉGLETEK KIELÉGÍTÉTSÉGÉNEK MUTATÓI, példák					
Betöltött védőnői helyek (2007)	16	11	84	100	4 900
Házi gyermekorvosi szolgálatok száma (2007)	11	6	89	100	1 581
Bölcsődei férőhelyek megoszlása (2007)	6	3	94	100	25 000
Családi napközivel rendelkező települések megoszlása (2007)	4	0	96	100	71
Óvodai férőhelyek megoszlása (2008)	16	10	84	100	354 000
Gyermekjóléti szolgáltatásba bevont gyerekek (2007)	23	15	77	100	121 000
Adósságkezelő szolgálatok száma kistérségenként (2007)	15	12	85	100	75
(Településszám)	28	23	72	100	3 152

Forrás: TEIR, szociális AIR, KSH adatok alapján összeállított adatbázisa

* A szegények kistérségek szerinti megoszlására közvetlen adat nincs. A segélyben részesülők száma közelítő információ.

Feltűnő a védőnői és gyermekorvosi ellátottság kistérségi lejtőhöz és az annak alapján feltételezhető szükségletekhez képest fordított alakulása. Régóta ismert és évek óta nem változó tény a 0-3 évesek napközbeni ellátásának (bölcsőde, családi napközi) fejlettebb régiókban történő koncentrációja. Az óvodai ellátás adatai kedvezőbben alakulnak, pontosabban az ellátatlanságok egyformán érintik a különböző helyzetű kistérségek településeit.

A problémák nagyságrendjéhez (segélyezettek megoszlása) képest már a szociális szolgáltatások (gyermekjóléti szolgálat és családsegítő szolgálat) száma is kevésnek tűnik. A

gyerekjóléti szolgáltatásokban ellátott gyerekek száma pedig messze elmarad az ezekre a térségekre jellemző veszélyeztetettségi vagy védelemben vételi gyakoriságokhoz képest. A leghátrányosabb helyzetű kistérségekben a veszélyeztetettségi arány a 0-17 évesek körében csaknem kétszerese a többi kistérségre jellemző szintnek (15,5, illetve 8,6%⁴), a védelemben vett gyerekek átlagos száma is másfélszerese a jobb helyzetű kistérségekre jellemző adatoknak (átlagosan 100 0-17 éves közül 3, illetve 2 gyerek⁵).⁶

A Baktalórántházi kistérség az ország 25. legelmaradottabb térsége, amelyet jelez az is, hogy 19 településének mindegyike nagyon magas vagy magas szegénységi kockázattal rendelkezik az MTA RKK mutatója⁷ szerint. A különböző indikátorokból számított szegénységi kockázati kód tíz faluban a legrosszabb értéket (10) mutatja. További négy községben szintén nagyon magas (9) a mutató, és a maradék négy településen (köztük a kistérségi központtal) is magas a szegénységi kockázat értéke (8). Hasonló helyzetű kistérségeknél az látható, hogy az általános kedvezőtlen mutatók mellett néhány település legalább közepes értékekkel rendelkezik, itt azonban egyetlen olyan város vagy község sincs, amely elérné az átlagos szintet. A kistérség települései között a fejlettséget tekintve így nincsenek éles különbségek, társadalmi-gazdasági mutatóik - közel azonos mértékben – nagyon rosszak.

⁴ Forrás: KSH, TEIR 2007-es adataiból összeállított adatbázisa (2009. május)

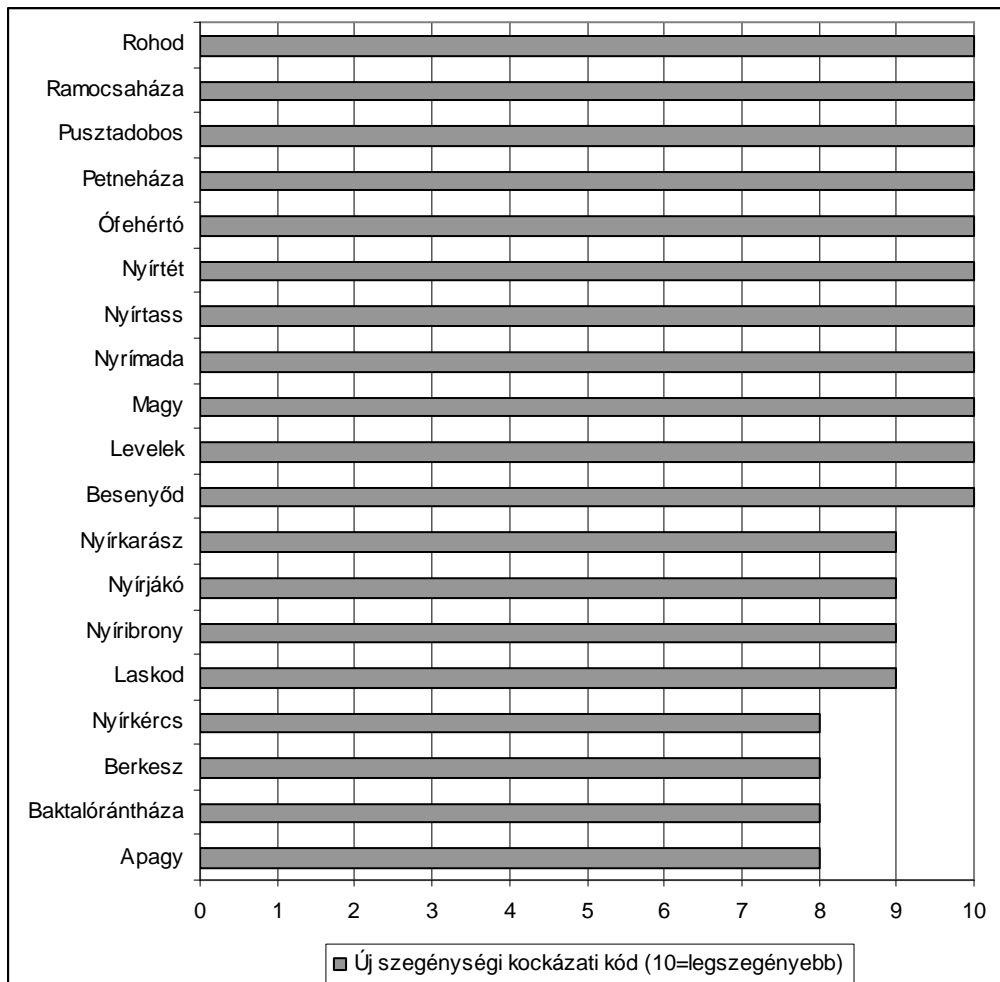
⁵ Forrás:, mint előbb.

⁶ A Bevezetés idézet, forrása:

Ferge és mtsai: A gyermekszegénység elleni nemzeti stratégia sorsa költségvetési megszorítások és válság idején. In: Stratégiai kutatások 2008-2009. Kutatási jelentések. MEH-MTA, Budapest 2009., 22-24. oldal

⁷ Az MTA Regionális Kutató Központja által számított érték. A szegénység mértékét jelző típusképző mutatók: Fiatalodási index (a 15 évesnél fiatalabbak a 60 évnél idősebbek arányában), 2005; Középfokú végzettségűek aránya a 18 évesnél idősebb népesség körében, 2001; Egy állandó lakosra jutó adózott jövedelem és nyugdíj összege havonta, 2005; Foglalkoztatott nélküli háztartások aránya, 2001; Regisztrált munkanélküliek a 18-59 évesek arányában, 2005; Rendszeres gyermekvédelmi támogatásban részesülők aránya a 0-17 évesekből, 2006; Nem korbetöltött nyugdíjasok aránya, 2005; Egy állandó lakosra jutó adózott jövedelem, 2005.

1. sz. ábra: Szegénységi kockázat a Baktalórántházai kistérség településein



Forrás: MTA RKK, 2007.

1. Háttér információk a népestről

1.1 A népesség általános jellemzése, főbb demográfiai jellemzői

A Baktalórántházi kistérség Szabolcs-Szatmár-Bereg megye 12 kistérsége közül a negyedik legkisebb térség, lakónépességének száma 2007-ben 35062 fő, állandó népessége 35437 fő.

A kistérség városa Baktalórántháza, lakossága 4299 fő, amellyel azonban nem a térség legnépesebb települése. Nyírmadán, (városi rangját 2009-ben nyerte el), 4885-en laknak. Kétezer fő feletti lakosságszámmal viszonylag nagy községnek számít még Apagy (2315 fő), Levelek (2917 fő), Nyírkarász (2408 fő), Nyírtass (2062) és Ófehértó (2637 fő). Négy, ezer főnél kisebb községe Berkesz (899 fő), Nyírkjó (937 fő), Nyírkércs (805 fő) és a legalacsonyabb lélekszámú Besenyőd (661 fő). A kiterjedt 19 alföldi település átlagos lakosságszáma 1845 fő.

Az **urbanitás indexe** (120 fő/km² népsűrűség feletti településen lakók aránya) 26,1% volt 2006-ban, amely a megyei (45,7%) és országos (62,4%) átlagnál is jóval alacsonyabb a kistérség településszerkezetéből adódóan.

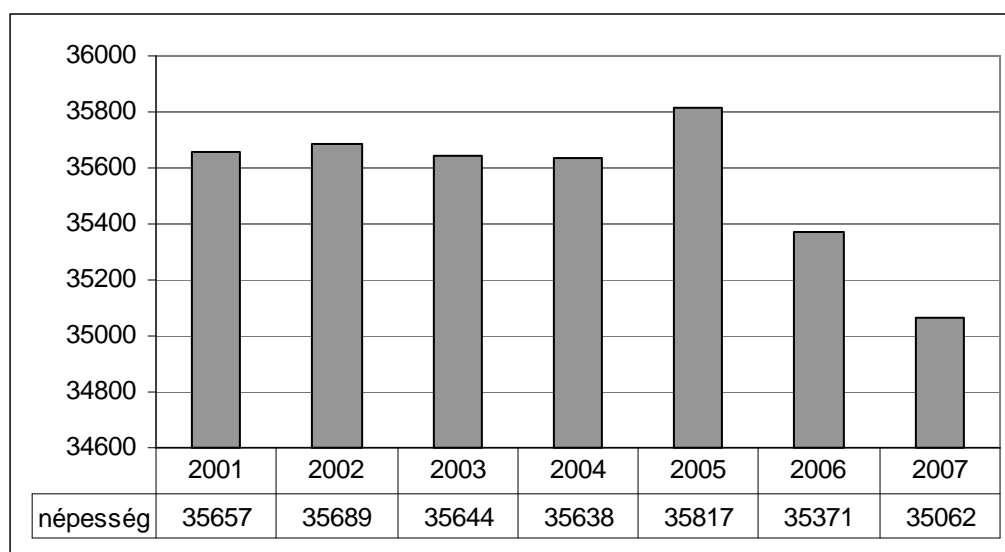
2. sz. tábla: Fő demográfiai adatok a Baktalórántházi Kistérségben (2001-2007)

Év	Lakónépesség (fő)	Születések száma (fő)	Halálozások száma (fő)	Természetes szaporodás, fogyás (fő, egyenleg)	Belföldi vándorlás (fő, egyenleg)	Kisebbség cigány (fő)
2001	35 657	454	430	24	-122	2 280
2002	35 689	432	431	1	-18	-
2003	35 644	405	428	-23	-44	-
2004	35 638	384	377	7	-38	-
2005	35 817	380	404	-24	-45	4 419
2006	35 371	399	393	6	-228	
2007	35 062	389	435	-46	-278	

Forrás: „Az Észak-Alföldi kistérségek fontosabb adatai” (KSH, 2008, Debrecen ISBN 978-963-235-200-8) a továbbiakban: KSHÉA07

A kistérség népessége 1990-ben 33 649 fő volt. A népesség növekedett 2002-ig, majd 3 évig enyhén csökkent, majdnem stagnált, ezt követően azonban a csökkenés szignifikáns, és úgy tűnik, gyorsuló ütemben zajlik. A természetes szaporodás, illetve fogyás mértéke közelítőleg nulla körül szór. A fogyásért egyértelműen a negatív belföldi bevándorlási egyenleg tehető felelőssé.

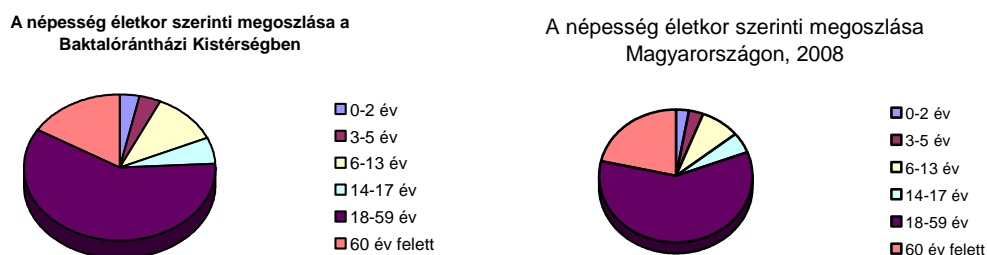
2. sz. ábra: A lakónépesség változása a Baktalórántházai kistérségben, 2001-2007.



Forrás: Kistérségi adatfelvétel 2008

Állandó népességének korcsoportonkénti megoszlása az országos arányoknál fiatalabb korstruktúrát mutat. A kistérségben 0-2 évesek népességén belüli aránya a 3,4%, a 3-5 éves gyerekeké 3,6%, az országban 2,8%, illetve 2,9%. Az általános iskoláskorúak (6-13 évesek) aránya 11,4%, az országos arány pedig csak 8,6%. A következő korcsoport (14-17 évesek) már közelít az országos arányhoz (5%): a teljes népességén belüli arányuk a kistérségben 5,8%. Összességében a 17 éven aluli gyerekek aránya 24,1% a Baktalórántházai térségben, Magyarországon pedig 23%. A 18-59 évesek kistérségi aránya (59,4%) szinte azonos az országos mutatóval (59,3%). A 60 éven felüliek ugyanakkor sokkal kisebb részét (16,5%) teszik ki a kistérségi lakosságnak, mint az ország népességének (21,4%), így előregedő településekről ezen a tájon nem nagyon lehet beszélni.

3. sz. ábra: A népesség életkor szerinti megoszlásainak összehasonlítása (2008)



3. sz. tábla: A Baktalórántházai kistérség lakónépessége és állandó népességének korcsoportonkénti száma, 2008.

Település	Lakónépesség	Állandó népesség	Állandó népességből											
			0-2 évesek		3-5 évesek		6-13 évesek		14-17 évesek		18-59 évesek		60 éven felüliek	
			%	száma	%	száma	%	száma	%	száma	%	száma	%	száma
Apagy	2315	2414	3,2	77	3,1	75	8,3	201	5,4	131	61,2	1477	18,8	453
Berkesz	899	855	3,2	27	3,0	26	8,2	70	7,2	62	60,0	513	18,4	157
Besenyőd	661	709	4,9	35	4,1	29	15,2	108	7,1	50	56,6	401	12,1	86
Laskod	1026	1074	3,1	33	2,6	28	10,9	117	5,1	55	57,8	621	20,5	220
Levelek	2917	2944	2,6	78	3,3	98	10,6	313	6,1	181	63,2	1862	14,0	412
Magy	1000	1058	3,6	38	3,5	37	14,0	148	5,9	62	58,0	614	15,0	159
Nyíribrony	1160	1174	2,8	33	3,6	42	9,4	110	5,0	59	58,9	691	20,4	239
Nyírfákó	937	899	2,6	23	2,3	21	8,0	72	4,7	42	66,2	595	16,2	146
Nyírkarász	2408	2446	3,1	77	3,0	73	11,1	271	6,4	156	56,7	1386	19,7	483
Nyírkércs	805	830	3,1	26	3,4	28	9,8	81	4,6	38	60,5	502	18,7	155
Nyírmada	4885	5039	4,5	225	4,9	247	12,3	619	5,4	274	57,9	2916	15,0	758
Nyírtass	2062	2165	2,4	52	3,1	68	12,0	261	5,7	123	60,1	1302	16,6	359
Nyírtét	1095	1140	2,1	24	1,8	21	12,1	138	6,2	71	60,0	685	17,6	201
Ófehértó	2637	2658	2,8	75	3,2	87	11,5	307	6,5	173	58,4	1552	17,5	464
Petneháza	1878	1916	2,9	56	3,2	61	12,0	230	6,8	131	60,9	1167	14,1	271

Település	Lakónépesség	Állandó népesség	Állandó népességből											
			0-2 évesek		3-5 évesek		6-13 évesek		14-17 évesek		18-59 évesek		60 éven felüliek	
			%	száma	%	száma	%	száma	%	száma	%	száma	%	száma
Pusztadobos	1334	1431	3,3	47	4,4	63	13,5	193	5,9	85	54,9	786	18,0	257
Ramocsaháza	1489	1562	3,7	58	3,7	58	10,4	162	5,8	90	57,6	900	18,8	294
Rohod	1255	1316	3,7	49	3,3	44	12,6	166	4,7	62	61,1	804	14,5	191
Baktalórántháza	4299	3807	4,2	161	4,1	156	12,0	456	5,9	223	59,8	2275	14,1	536
Összesen	35062	35437	3,4	1194	3,6	1262	11,4	4023	5,8	2068	59,4	21049	16,5	5841

Forrás: TEIR adatbázis, 2009.

Az MTA RKK becslése⁸ szerint a kisgyerekek (0-5 évesek) száma a jelenlegi 2456 főről 2011-re 2977 főre fog emelkedni, amely jelentős, mintegy 20 százalékos (21,2%) növekedést jelent a kistérségben. A mérleg négy településen (Apagy, Nyíribrony, Nyírkércs, Nyírmada) negatív, máshol különböző mértékű gyerekszám-emelkedés várható. Ugyanakkor 2021-re közel 200 fős visszaesés prognosztizálható (2783 0-5 év közötti gyerek).

A baktalórántházai kistérségben előreszámított 21,2 százalékos gyerekszám-emelkedés a korcsoport országosan becsült⁹ növekedésénél (2005 és 2011 között) hétszer magasabb. Ráadásul a megyében, ahol csak a 0-4 évesekre van becslés, 32703 főről (2005) 2011-re 30912 főre csökken a gyerekek száma, amely 5,5 százalékos csökkenést jelent¹⁰.

Az idősek alacsony népességen belüli aránya és a gyerekszám előre jelzett növekedése ellenére a természetes szaporulat mérlege, ha nem is nagymértékben, de negatív: 2008-as adatok szerint a halálozások száma 23-mal haladja meg a születések számát a kistérségben. Tizenhárom településen természetes fogyás látható; a statisztika a legnagyobb népességvesztésért Apagyon (18 fő), Nyírtasson (17 fő) és Ófehértón (17 fő) jelzi. A kistérségi központban ugyanakkor harminccal több az élve születések, mint a halálozások száma, és hasonló mértékű (28 fő) a természetes szaporodás Nyírmadán is.

Az elvándorlások és odavándorlások (állandó és ideiglenes) egyenlege -278. Az erősen negatív vándorlási egyenleg jelzi, hogy a kistérség hátrányos helyzete miatt sokan próbálnak máshol boldogulni: az egyik fő célpont a dinamikusan fejlődő Nyíregyháza, de a kistérségből és a megyéből jelentős számban költöznek a fővárosba is. Mindössze hat településen pozitív a vándorlási egyenleg, miközben Baktalórántházáról is többen vándorolnak el, mint ahányan odaköltöznek (-17).

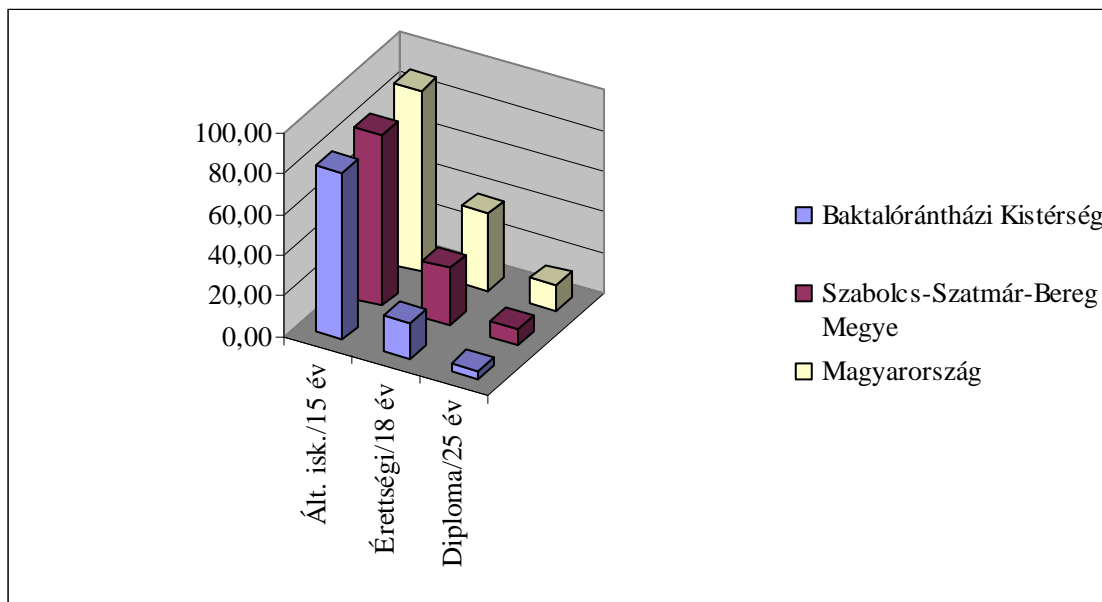
⁸ MTA RKK, 2007. Az előreszámítás a 2001-es népszámlálás adatai alapján készült. Településsoros előrejelzés 2011-re, 2016-ra és 2021-re a Mellékletben.

⁹ A 2005-ös adatok forrása a Mikrocenzus, az előrejelzés forrása: TEIR (KSH Népeségtudományi Kutató Intézet)

¹⁰ A 2005-ös adatok forrása a Mikrocenzus, az előrejelzés forrása: TEIR, Területi munkaerőkínálati előreszámítás (KSH Népeségtudományi Intézet).

A népszámlálás adatai szerint 2001-ben a kistérség népességének iskola végzettsége jóval alacsonyabb, mint a megye és az ország népességének iskolai végzettsége. Ezt jelzi, hogy a nyolc osztállyal vagy magasabb végzettséggel rendelkezők aránya a 15 éves és idősebb korosztályban (81,4%) még közelít a megyei (83,8%) és az országos (88,8%) arányhoz. A magasabb iskolai végzettségek terén viszont már jelentősebbek a különbségek: a kistérségben a 18 éves és idősebb népesség 18,3 százaléka rendelkezik legalább középiskolai érettséggel; a megyei arány (28,3%) ennél tíz, az országos (38,2%) majdnem 20 százalékkal magasabb. A 25 évesnél idősebbek 4,3 százalékának van diplomája, amely jelentősen elmarad a megyei (8,3%) és az országos (12,6%) szinttől.

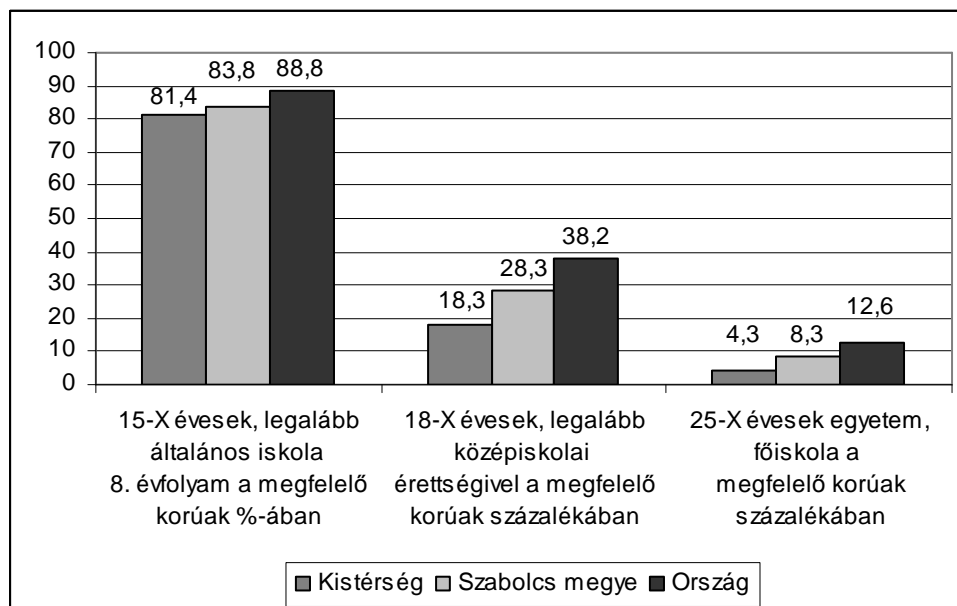
4. sz. ábra: A legalább 15 éves életkorúak között a legalább 8 osztályt elvégzettek aránya, a legalább 18 évesek között a legalább érettségizettek aránya, a legalább 25 évesek között a felsőfokú végzettségük aránya a kistérségben, a megyében, és országosan



A melléklet 2. sz. táblázata a településekre vonatkozóan adja meg ugyanezeket az adatokat. A 15 éves korukig általános iskolát végzettek aránya alacsonynak mondható, és a szórás is nagy. Ez azért feltűnő adat, mert Magyarországon törvény írja elő a tankötelezettséget, amely túlnyúlik az általános iskolai tanulmányokon, ha a tanuló eljár iskolába, és nem ismételt többször évet. A középiskolát végzettek fájdalmasan alacsony aránya valószínűleg összefüggésbe hozható azokkal a tényezőkkel, amelyek az általános iskola elvégzését is akadályozzák. A megyei átlagos mutatók mindegyikét egyedül Baktalórántháza éri el, illetve haladja meg enyhén, ezen felül az általános iskolát végzettek megyei átlagos arányát még eléri 3 település (Apagy, Nyírkércs, Petneháza). Az országos arányokat egyik település sem

produkálja. Mindezek alapján égetően szükséges a tanulást akadályozó tényezők feltárása és kiküszöbölése. Ebből következik, hogy a gyermekek tanulási eredményességének és továbbtanulási esélyeinek növelése az egyik kulcsfontosságú cél a kistérségben.

5. sz. ábra: Iskolai végzettség a megfelelő korúak százalékában, 2001.



Forrás: Népszámlálás, 2001.

A **legalább általános iskolát végeztek** aránya 4 településen magasabb a megyei átlagnál: Apagy, Baktalórántháza, Nyírkércs, Petneháza. A többi településen alacsonyabb annál. Pusztadoboson a legrosszabb a helyzet (74,1%), azaz a 15 évnél idősebb népességnek az egynegyede még az általános iskola 8 osztályát sem végezte el. Az **érettségivel és az egyetemi, főiskolai oklevéllel rendelkezők** aránya csak Baktalórántházán haladja meg a megyei átlagot, itt a megfelelő korú népesség 29,4%-ának van érettségije, és 9,4%-nak diplomája. Más településeken ezek az értékek messze elmaradnak a megyei és az országos átlagtól: a középiskolai érettségivel rendelkezők aránya a kistérségben 17% körül alakul, ez több mint 10%-kal elmarad a megyei átlagtól, a felsőfokú végzettségűek aránya pedig csak a fele a megyei szintnek.

A kistérségben az országosnál jóval alacsonyabb a népesség iskolai végzettsége (minden szinten: általános iskolát végeztek, érettségivel, egyetemi, főiskolai oklevéllel rendelkezők aránya). A kistérségi településeket vizsgálva megállapítható, hogy – egy-egy kivételtől eltekintve – még a kedvezőtlen megyei átlagnál is alacsonyabb a népesség iskolai végzettsége. Besenyődön, Pusztadoboson és Rohodon magas, 2%-on felüli az általános iskola első osztályát

sem elvégzettek aránya a 10 éves és idősebb népességen belül, ugyanakkor ez a mutató a települések harmadánál az országos szinttel megegyező vagy jobb helyzetre utal.

Az iskolai végzettség ilyen irányú alakulása több problémát hordoz magában: a diplomás és középiskolai végzettséggel rendelkező réteg mérsékeltebb jelenléte azzal jár, hogy az ennél alacsonyabb végzettségűek népességen belüli aránya a megyei átlag feletti. A képzettebb rétegek egészét a kistérség nem tudja megtartani, mivel a magasabb képzettséggel rendelkezők elhelyezkedési esélyei minimálisak.

A kistérségi kérdőíves adatfelvétel eredményei szerint a gyerekes családokban élő 15-64 éves népesség iskolai végzettsége a következőképpen alakul: 8,7 százalékuk még tanul, 2,9 százalékuknak nincs meg a nyolc osztálya, további 37,6 százalék legmagasabb iskolai végzettsége a nyolc osztály. Egyötödük (26,7%) szakmunkásképzőt végzett, és valamivel kevesebb válaszadónak (19,6%) van egyéb középiskolai végzettsége. Diplomát a 15-64 évesek 4,5 százaléka szerzett.

1.2 Cigány népesség

A leghátrányosabb helyzetű roma lakosság aránya néhány településen kiugróan magas a 2001-es népszámlálás adatai szerint (Baktalórántháza: 7,3%, Rohod: 20,2%, Ófehértó: 4,1% Ramocsaháza: 9,4%, Pusztadobos: 6,9%, Nyírmada, 7,7%), de a kistérség minden településén okoznak kisebb-nagyobb társadalmi feszültségeket a megoldatlan munkaerő-piaci reintegrációjukból és további társadalmi lemaradásukból adódó nehézségek. Egyetlen településen, Nyírkércsen emberemlékezet óta nem él roma lakos. Ófehértón, valamint Magyon az ott élő roma lakosok a település külterületi részén, Ligettanyán, illetve Kauzsay tanyán található nagyobb létszámban. A Kauzsay tanyát az M3-as autópálya nyomvonala érinti, az itt élők egy részét már készpénzben kifizette a NIF ZRT, másik részük még egy ideig marad, de az építés előrehaladtával ők is elköltöznek a területről.

A kistérségi kérdőíves felmérés szerint 2009-ben a gyerekes családok 12,6 százalékában van cigány családtag.

2. Gyerekes családok

2001-ben a kistérség összes családjának 43,5 százalékában (4216 család) élt 15 évesnél fiatalabb gyerek, amely 7 százalékkal meghaladja az országos (36,5%), és 1,7 százalékkal a megyei arányt (41,8%). A 15 évesnél fiatalabb gyereket nevelő családok 46,4 százalékában egy, 36,8 százalékában kettő, és 16,8 százalékában három, összesen 7421 gyerek van.

A három és többgyerekes családok aránya – szintén a 15 évesnél fiatalabb gyereket nevelő családok arányában – közel 7 százalékkal magasabb, mint az országos átlag (10,4%), a megyeinél (15%) viszont alig 2 százalékkal magasabb.

4. sz. tábla: Az összes és a 15 évesnél fiatalabb gyereket nevelő családok száma a gyerekek száma szerint, 2001.

Település	15 évesnél fiatalabb gyereket nevelő családok száma							Családok száma, összesen	Családban élő fiatalabb gyerek
	Egy gyerekekkel		Kettő gyerekekkel		Három és több gyerekekkel		Összesen		
	%	száma	%	száma	%	száma			
Apagy	53,2	147	35,9	99	10,9	30	276	669	445
Baktalórántháza	43,5	190	32,6	142	23,9	104	436	991	821
Berkesz	49,5	53	35,5	38	15,0	16	107	247	179
Besenyőd	42,6	43	31,7	32	25,7	26	101	185	201
Laskod	47,7	61	39,8	51	12,5	16	128	315	215
Levelek	43,1	160	43,4	161	13,5	50	371	792	642
Magy	47,2	58	33,3	41	19,5	24	123	279	222
Nyíribrony	55,2	69	32,0	40	12,8	16	125	344	202
Nyírzákó	62,4	63	24,7	25	12,9	13	101	255	154
Nyírkársz	43,2	123	36,1	103	20,7	59	285	656	522
Nyírkécs	56,3	58	34,0	35	9,7	10	103	246	160
Nyírmada	47,6	273	34,7	199	17,6	101	573	1327	1025
Nyírtass	42,8	114	34,6	92	22,6	60	266	603	493
Nyírtét	41,2	56	43,4	59	15,4	21	136	321	241
Ófehértó	42,7	140	41,2	135	16,2	53	328	743	586
Petneháza	42,2	108	44,1	113	13,7	35	256	527	451
Pusztadobos	38,5	60	43,6	68	17,9	28	156	374	286
Ramocsaháza	50,6	90	32,0	57	17,4	31	178	423	317
Rohod	55,1	92	35,9	60	9,0	15	167	384	259
Összesen	46,4	1958	36,8	1550	16,8	708	4216	9681	7421
<i>Összes család (15 évnél fiatalabb gyerekekkel) %-ában</i>	46,4%		36,8%		16,8%		100,0%	-	-

Forrás: Népszámlálás, 2001.

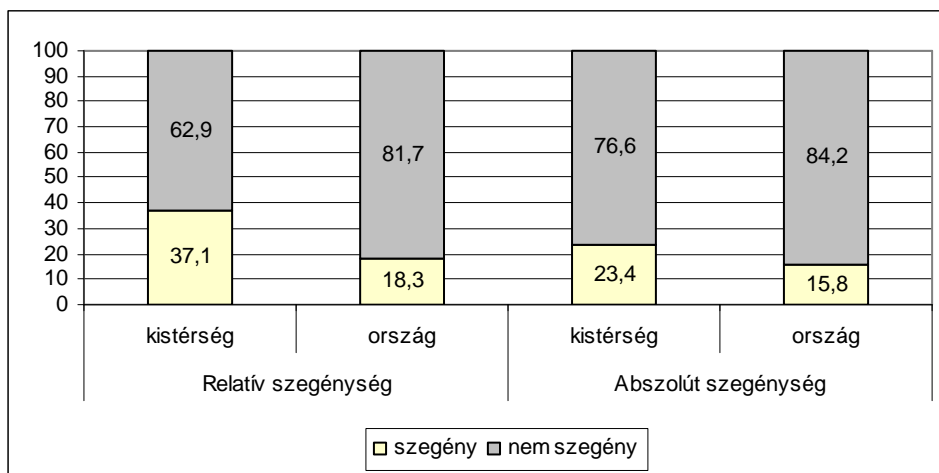
A 15 évesnél fiatalabb gyereket nevelő családok 12 százaléka egyszülős; az országos arány 17,4%, a megyei 13,3%.

A kistérségi adatfelvétel alapján 2009-ben a gyerekes családok 6,1 százaléka egyszülős. A 0-17 éves gyerekek 5,7 százaléka él ilyen családban. A családok 44,5 százalékában egy, egyharmadában kettő és 22,4%-ában három vagy több gyermek él.

2.1 A gyerekes családok anyagi helyzete, gyerekszegénység

A kistérségi adatfelvétel adatai alapján 2009-ben a kistérségben élő gyerekes családok 37,1 százaléka élt a relatív szegénységi küszöb¹¹ alatt, és 23,4 százaléka élt abszolút szegénységben¹². A szubjektív anyagi helyzetre vonatkozó kérdésre a családok egytizede (10,6%) válaszolta azt, hogy nem tartja a családot szegénynek, 75,5 százalék bizonyos szempontból, és további 13,9 százalék teljes mértékben szegénynek ítéli családja helyzetét. A családoknak több mint fele (53,4%) úgy gondolja, hogy a következő évben romlani fog anyagi helyzetük.

6 sz. ábra: Gyerekes háztartások szegénységi rátái kistérségi szinten 2009-ben és országos szinten 2007-ben, %



Forrás: Kistérségi adatfelvétel 2009, TÁRKI Monitor 2007

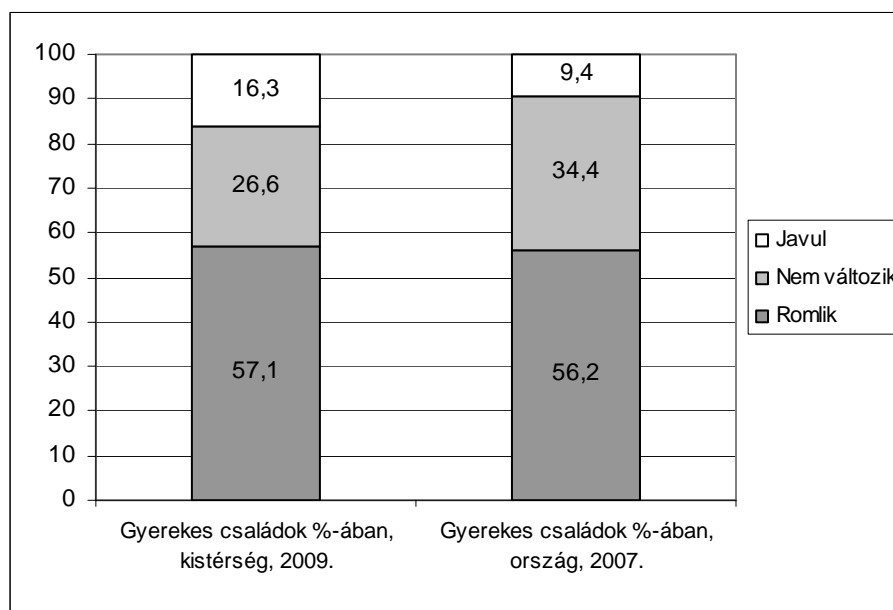
Különösen figyelemre érdemes a kistérségben a „bizonyos szempontból” magukat szegénynek érző családok aránya. Jellemzően nem a gyermekek éhezése, az alapvető szükségletek kielégítettségének hiánya a jellemző. Itt nem látható a szegénység, egyrészt mezőgazdasági területről lévén szó a betevő így-úgy kikerül. Azonban az a többlet hiányzik, ami képes lenne

¹¹ A medián 60%-a alatti jövedelem.

¹² A családban az egy főre eső jövedelem nem éri a nyugdíjminimum összegét (2009-ben 28.500 Ft-ot.)

egy magasabb szintű szükséglet kielégítése felé vinni, hiszen az már oly messzi, elérhetetlen cél, hogy az erőfeszítés is hiábavaló. Megélnék a családok, de egy tehetséges gyerek taníttatása már nem támogatható, egy családi nyaralás már soha el nem érhető. Ezt támasztja alá a később bemutatásra kerülő adat is, mely szerint a szülők 58,3 %-a jelezte, hogy nem telik a gyerek nyaralásra.

7. sz. ábra: Gyerekes háztartások anyagi helyzetének alakulása (2009) (A kérdezett szerint hogyan fog alakulni az anyagi helyzetük az elkövetkező évben)



Forrás: Kistérségi adatfelvétel, 2009. TÁRKI Monitor, 2007

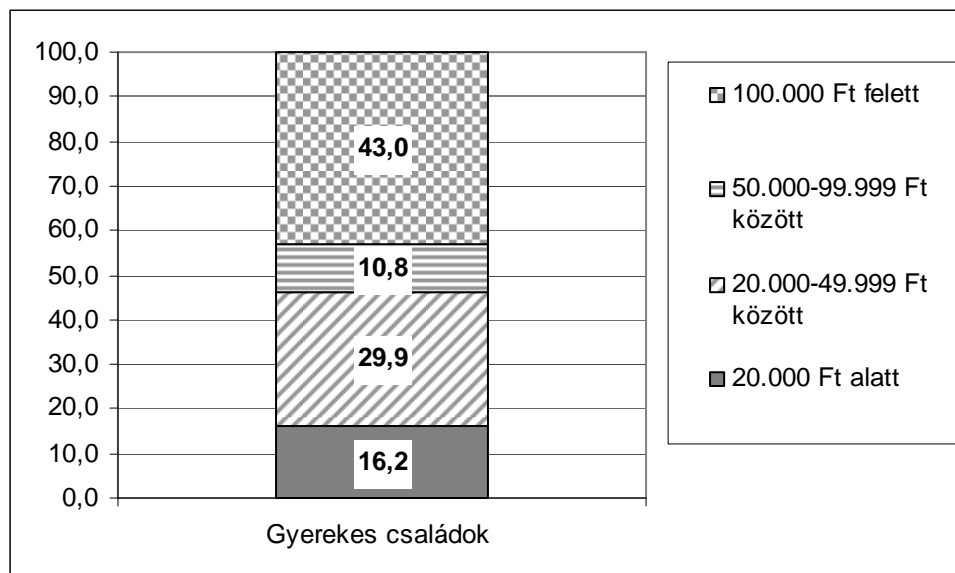
2.2 Gyerekes családok alapvető szükségleteinek kielégítése, a családok depriváltsága

A családok anyagi helyzetéről az is sokat mond, hogy milyen mértékű elmaradásaik vannak a közüzemi díjakkal, illetve milyen egyéb más tartozásokat halmoztak fel. A Baktalórántházai kistérség családjainak 13,2 százaléka tartozik villanyszámlával, 9,9 százalékuk vízszámlával. A vezetékes gázt használók 10,4 százalékának van elmaradása.

A tartozások mértékét összességében lehet tudni, azaz a közüzemi díjhátralékok mellett az egyéb adósságok (bolti hitel, családnak, rokonnak tartozás) is szerepelnek az összegekben. Eszerint a családok közel háromnegyedének nincs semmiféle tartozása. A tartozással rendelkező családok 16,2%-a 20.000 Ft alatti, közel egyharmada húsz- és ötvenezer Ft közötti, 10,8%-a ötven- és százezer Ft közötti, végül közel fele (43%) százezer forintnál is nagyobb adósságot halmozott fel. Mindezek ellenére a kistérség egyetlen településén sem működik adósságkezelési tanácsadás, a települések önkormányzatai forráshiányra hivatkozva nem élnek a központi támogatás igénybevételének lehetőségével.

Égető kérdés az adósságkezeléshez való hozzáférés hiánya. A szabályozás – a szociális törvény szerint csak a 40 ezer lakos feletti településeken kötelező az ellátást – eleve sújtja a nagyváros-hiányos és természetesen az aprófalvas, hátrányos helyzetű régiókat.

8. sz. ábra: Eladósodott családok aránya a tartozás mértéke szerint, 2009.



Forrás: Kistérségi adatfelvétel, 2009.

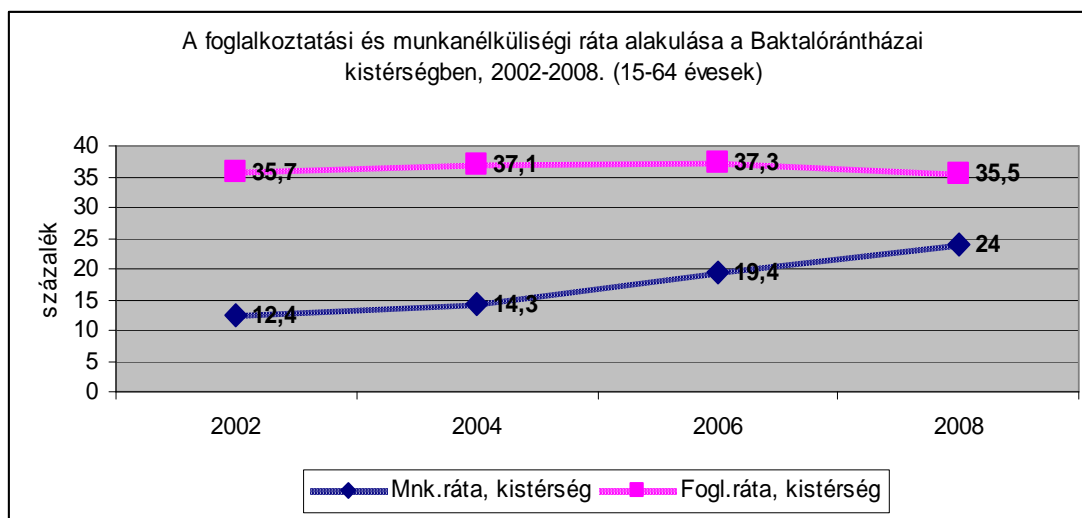
A gyerekes családok depriváltságát, megfosztottságát azzal is vizsgálta a felmérés, hogy rákérdezett, milyen alapvető javakra nem jut pénz. Ezek közül három mutató kiemelkedően fontos a családok, a gyerekek szegénysége, nélkülözése szempontjából. Élelmiszerre a családok 16,2 százalékában nincs elegendő pénz, és egytizedüknek (11,6%) a gyerekek gyógyszerére sem jut. A gyerekek nyaralására még kevésbé telik: a szülők közel kétharmada (58,3%) mondta azt, hogy erre nincs pénz, és mindössze 6,7 százaléka azt, hogy a gyerekeknek nincs is szüksége erre.

3. Foglalkoztatottság és munkanélküliség

A Baktalórántházai kistérségben a munkanélküliségi ráta 6 év alatt – 2002 és 2008 között – megkétszereződött, így 2008-ban már 24% volt, amely éppen háromszorosa az országos rátának (8%). A foglalkoztatási ráta pedig kisebb mértékű javulás után 2008-ra visszatért a 2002-es szintre, és jelenleg 35,5%; ez még a hátrányos helyzetű kistérségek között is igen rossz mutató, az országos rátánál (56,7%) pedig több mint 20 százalékkal alacsonyabb.

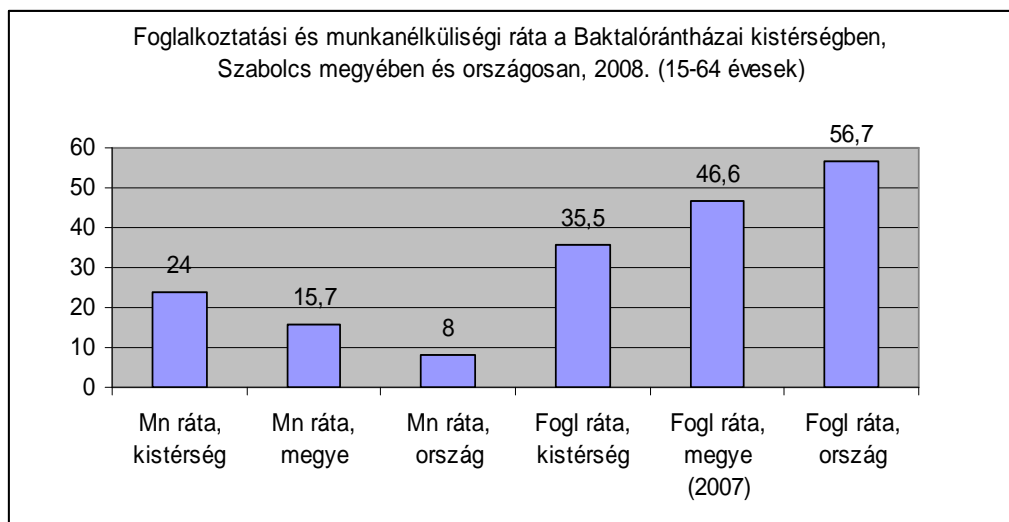
A kistérség helyzete a megyéhez viszonyítva szintén nagyon rossz: a megyei munkanélküliségi ráta (15,7%), amely az országos közel kétszerese, így is majdnem 8 százalékkal jobb a kistérségi mutatónál. A foglalkoztatottak aránya pedig 11 százalékkal magasabb (46,6%) Szabolcs megyében, mint a kistérségben, és ennél még mindig 10 százalékkal kedvezőbb az országos ráta.

9. sz. ábra: A foglalkoztatási és munkanélküliségi ráta alakulása a Baktalórántházai kistérségben, 2002-2008. (15-64 évesek)



Forrás: ÁFSZ

10. sz. ábra: Foglalkoztatási és munkanélküliségi ráta a Baktalórántházai kistérségben, Szabolcs megyében és az országban, 2008. (15-64 évesek)



Forrás: ÁFSZ, KSH

A kistérség településeinek munkanélküliségi helyzetéről csak az ÁFSZ által közölt relatív mutató¹³ ad tájékoztatást, amely a munkavállalási korú (15-61 évesek) népességgel számol. Eszerint a kistérség munkanélküliségi rátája 18,5 százalékos, amely – a hasonlóan számolt – országos mutató (8,1%) több mint kétszerese, a megyeinek pedig (13,9%) 1,3-szorosa.

Hét településen (Besenyőd, Nyírmada, Nyírtét, Ófehértó, Petneháza, Pusztadobos, Rohod) 20% feletti a mutató, a megyei átlagot pedig mindössze három település (Apagy, Berkesz, Nyírkércs) nem éri el. Legkedvezőbb a helyzet ezen a téren Berkeszen (10,6%) és Apagyon (12,3%), de az országos átlagnak ezek a települések is felette maradnak. Baktalórántháza 14 százalékos relatív mutatójával a középmezőnyben áll, éppen meghaladva a szabolcsi átlagot.

A tartósan, legalább egy éve munkanélküliek munkavállalási korú népességhez viszonyított aránya a kistérségben 6,9%, amely éppen 2 százalékkal rosszabb a megyei mutatónál (4,9%). Legmagasabb az arányuk Nyírmadán (12,9%), Ófehértón (9,1%) és Petneházán (9,1%). A megyei átlagot további nyolc település (Magy, Nyíribrony, Nyírkercs, Nyírkercs, Nyírtét, Pusztadobos, Ramocsaháza, Rohod) haladja meg. Ugyanakkor viszonylag alacsony a tartós munkanélküliek aránya Berkeszen (2,1%) és a kistérségi központban (3,8%).

5. sz. tábla: Nyilvántartott álláskeresőket mutatószámok, 2009.

Település	Nyilvántartott álláskeresőket száma	Több mint 365 napja nyilvántartott	Munkavállalási korú népesség (15-61 évesek)	Relatív mutató	A relatív mutató országos mutatóhoz viszonyított aránya	Tartós munkanélküliek a munkavállalási korú népesség %-ában
Apagy	202	71	1637	12,3	1,5	4,3
Baktalórántháza	352	97	2502	14,1	1,7	3,8
Berkesz	60	12	566	10,6	1,3	2,1
Besenyőd	107	37	453	23,6	2,9	4,3
Laskod	126	29	681	18,5	2,3	4,3
Levelek	323	96	2050	15,8	1,9	4,7
Magy	128	41	677	18,9	2,3	6,1
Nyíribrony	135	56	755	17,9	2,2	7,4
Nyírkercs	110	35	646	17,0	2,1	5,4
Nyírkercs	246	99	1547	15,9	2,0	6,4
Nyírkercs	75	14	547	13,7	1,7	2,6
Nyírmada	801	412	3204	25,0	3,1	12,9
Nyírtass	234	67	1432	16,3	2,0	4,7
Nyírtét	183	57	759	24,1	3,0	7,5
Ófehértó	370	158	1733	21,4	2,6	9,1
Petneháza	292	118	1296	22,5	2,8	9,1

¹³ Relatív mutató: nyilvántartott álláskeresőket a munkavállalási korú (15-61 évesek) népesség százalékában. (ÁFSZ)

Település	Nyilvántartott álláskeresők száma	Több mint 365 napja nyilvántartott	Munkavállalási korú népesség (15-61 évesek)	Relatív mutató	A relatív mutató országos mutatóhoz viszonyított aránya	Tartós munkanélküliek a munkavállalási korú népesség %-ában
Pusztadobos	207	77	872	23,7	2,9	8,8
Ramocsaháza	171	57	1000	17,1	2,1	5,7
Rohod	187	72	881	21,2	2,6	8,2
összesen	4309	1605	23238	18,5		6,9
Szabolcs megye	54506	19198	391222	13,9	1,7	4,9

Forrás: ÁFSZ, Településsoros adatok, 2009.

2001-ben – a népszámlálás adatai alapján – a Baktalórántházi kistérség háztartásainak 54,8 százalékában nem volt foglalkoztatott. Ez az arány 6,5 százalékkal magasabb a megyei (48,3%) és 14,7 százalékkal az országos (40,1%) mutatónál. 60 százaléknál is magasabb volt a foglalkoztatott nélküli háztartások aránya négy községben (Magy, Nyírkércs, Pusztadobos, Rohod), de összességében a kistérség településeinek mintegy kétharmadában a kistérségi átlagnál magasabb az ilyen háztartások aránya. Az országos átlaghoz Baktalórántháza (43,9%) állt a legközelebb, az utána következő legjobb helyzetű települések Apagy (48,2%) és Levelek (49,5%) már csak a megyei arányhoz közelítettek.

6. sz. tábla: Foglalkoztatott nélküli háztartások száma és aránya, 2001.

Település	Foglalkoztatott nélküli háztartások száma	Összes háztartás száma	Foglalkoztatott nélküli háztartások aránya, %
Ország	1 579 158	3 862 702	40,1
Baktalórántháza	522	1189	43,9
Apagy	373	774	48,2
Szabolcs megye	95938	198 678	48,3
Levelek	435	878	49,5
Laskod	182	355	51,3
Nyírkércs	147	285	51,6
Berkesz	169	318	53,1
Nyírkarász	439	825	53,2
Nyíribrony	209	387	54,0
Összesen	6263	11423	54,8
Nyírtét	201	362	55,5
Petneháza	361	642	56,2
Nyírtass	420	729	57,6
Besenyőd	126	215	58,6
Ófehértó	548	932	58,8
Ramocsaháza	305	517	59,0

Település	Foglalkoztatott nélküli háztartások száma	Összes háztartás száma	Foglalkoztatott nélküli háztartások aránya, %
Nyírmada	888	1501	59,2
Magy	183	304	60,2
Nyírfákó	212	345	61,4
Rohod	252	408	61,8
Pusztadobos	291	457	63,7

Forrás: Népszámlálás, 2001.

A hivatalos statisztikák mellett a gyerekes családokra reprezentatív adatfelvétel is nyújt információkat a foglalkoztatásról, munkanélküliségről. Eszerint a háztartások munkaintenzitásának¹⁴ értéke 2009-ben a következőképpen alakul: a háztartások 28,9 százalékában a mutató értéke 0, közel kétharmadában (57,6%) 0,1-0,9 közötti az érték (ami mindenféle munkát takarhat), és 13,5 százalékában 1, amely azt jelenti, hogy a családok több mint egy tizedében a munkavállalási korú háztartástagok közül mindenki dolgozott egész évben. Ugyanakkor a nullás érték szerint a családok harmadában egyetlen egy munkavállalási korú sem dolgozott.

2009-ben a gyerekes háztartások 28,9 százalékában nem volt foglalkoztatott, amely az elérhető 2007-es országos adatokhoz képest (19%, TÁRKI 2007) igen nagy arány.

4. Lakáskörülmények

A kistérség közműellátottsága éles egyenlőtlenségeket mutat a települések között, valamint a két civilizációs eszközzel való ellátottság terén. A 19 település teljes lakásállománya 2007-ben 12286 lakásból állt, amelyeknek alig több mint harmada (35,8%) van rákötve a közcsatorna-hálózatra. Ez az országos aránynak (69,8%) alig több mint a fele. Az ivóvízzel ellátott lakások aránya (92,7%) a kistérségben már közelít az országos mutatóhoz (94,7%), annál éppen 2 százalékkal alacsonyabb.

A kistérségen belüli egyenlőtlenségeket jelzi, hogy – 2007-es adatok szerint – csatornahálózat 11 községben egyáltalán nincs, mindössze Baktalórántházán és hét községben van kiépítve. Legjobb a helyzet Nyírmadán, ott a lakások 78,1 százaléka csatornázott. 70% feletti még a

¹⁴ A munkaintenzitási mutató a háztartás összes munkaképes korú tagjának munkavállalását veszi figyelembe. Értéke 0 és 1 között mozoghat, 0 ha nincs a háztartásban az adott évben dolgozó, 1 ha minden munkaképes korú személy egész évben dolgozik

kiépítettség a kistérségi központban (72,7%), Berkeszen (73,9%), Leveleken (73,7%), Nyírtasson (73,9%) és Pusztadoboson (71%). Rohodon a lakásállomány 62 százaléka, Besenyődön 46,2 százaléka van rákötve a csatornahálózatra.

Ivóvízvezeték mindenhol van: Baktalórántházán, Leveleken és Nyírkércsen 100 százalékos a kiépítettség, és további 11 községben is 90% feletti. A lakásállomány a legkisebb mértékben Besenyődön (74,7%) és Ófehértón (78,2%) van bekapcsolva a közüzemi ivóvízvezeték-hálózatra. A vezetékes ivóvízzel való ellátottság hiánya azokon a településeken illetve településrészekben jellemző, ahol magas a romák aránya a település lakosságán belül (Besenyőd, Ófehértó Ligettanya).

7. sz. tábla: A közcsonna-hálózatba és az ivóvíz-hálózatba bekapcsolt lakások száma és aránya, 2007.

Település	Lakásállomány 2007 (db)	Közcsonna-hálózatba bekapcsolt lakások száma 2007 (db)		Közüzemi ivóvízvezeték- hálózatba bekapcsolt lakások száma 2007 (db)	
		száma	aránya	száma	aránya
Apagy	855	0	0,0	788	92,2
Baktalórántháza	1197	870	72,7	1197	100,0
Berkesz	345	255	73,9	312	90,4
Besenyőd	249	115	46,2	186	74,7
Laskod	414	0	0,0	399	96,4
Levelek	942	694	73,7	942	100,0
Magy	329	0	0,0	304	92,4
Nyíribrony	429	0	0,0	375	87,4
Nyírkőr	363	0	0,0	362	99,7
Nyírkőr	868	0	0,0	817	94,1
Nyírkőr	323	0	0,0	323	100,0
Nyírmada	1565	1222	78,1	1480	94,6
Nyírtass	832	615	73,9	743	89,3
Nyírtét	372	0	0,0	328	88,2
Ófehértó	1017	0	0,0	795	78,2
Petneháza	699	0	0,0	633	90,6
Pusztadobos	510	362	71,0	482	94,5
Ramocsaháza	543	0	0,0	519	95,8
Rohod	434	269	62,0	407	93,8
Összesen	12286	4402	35,8	11392	92,7
Ország			69,8		94,7

Forrás: TEIR, KSH Területi Statisztikai adatok, 2007.

A gyerekes családok lakáskörülményeire vonatkozóan az adatfelvételtől vannak információk. (A családok 0,7 százaléka él önkormányzati tulajdonú lakásban, 94,1 százalékuknak saját házuk vagy lakásuk van.) Ezek szerint 2009-ben a kistérségi családok 7,9 százaléka lakik olyan lakásban, amelyben nincs vízöblítéses WC, valamint 7,1 százalékuk otthonában nincs

fürdőszoba. A zsúfolt lakásban¹⁵ élő családok aránya 14,9 százalék, amely azt jelzi, hogy igen sokan, szűk helyen élnek egy-egy ingatlanban. A megkérdezett családokban élő személyek 7,2 százaléka olyan lakásban él, amelyben nincs bevezetve a víz.

A szubjektív lakáshelyzetről¹⁶ – négy mutató alapján – a szülők válaszaiból kapunk képet. Ez azt mutatja, hogy bizonyos problémák igen gyakran fordulnak elő a lakásban vagy a lakókörnyezetben: a megkérdezetteknek mintegy harmada (29,2%) mondta azt, hogy lakása nedves, dohos, illetve 6,2 százalék érzi úgy, hogy sötét, levegőtlen. A kilakoltatás veszélye „csak” 1,3 százalékukat érinti. A közbiztonságot a szülőknek közel ötöde (18,5%) minősítette rossznak.

Összességében a családok felében (55%) egyik probléma sem áll fenn, ugyanakkor 32,5 százalék azok aránya, ahol legalább az egyik előfordul. A megkérdezettek 13%-a kettő vagy több lakással kapcsolatos problémát említett.

5. Képességek fejlesztése – gyerekek napközbeni ellátása és közoktatás

5.1 Az intézmények elérhetősége és általános adatai a kistérségben és a településeken

A kistérség oktatási intézményekkel való ellátottsága jónak tekinthető. Valamennyi településen működik óvoda és általános iskola. A fiatalok középiskolai tanulmányainak folytatására szintén van lehetőség a kistérség egyetlen városi rangú településén, Baktalórántházán, ahol gimnázium és szakközépiskola is működik.

Az óvodások száma növekedett, ennek egyik oka a térítési díjak önkormányzatok által történő átvállalása. Az óvodák befogadóképessége a legtöbb településen biztosítja a jelentkező igények kielégítését már 3 éves kortól. Óvodai ellátás minden településen megoldott. A gyerekek étkeztetése minden településen helyben biztosított.

A Baktalórántházai kistérség egyetlen településén sem működik bölcsőde, sem egyéb más napközbeni ellátás. Így a kistérségben élő közel 1600 0-3 éves korú gyerekre egyetlen férőhely sem jut. Jelenleg szerveződik a kistérségi szintű bölcsődei ellátás.

¹⁵ A KSH definíciója szerint zsúfolt, „szűk” lakás az a lakás, amelyben a szobánkénti laksűrűség meghaladja a két főt. KSH, Helyzetkép a lakásviszonyokról 1995-2005

¹⁶ A KSH definíciója szerinti szubjektív lakásmutatók: Lakásukkal elégedetlen háztartások aránya, Lakáshelyzetén 5 éven belül változtatást, tervező háztartások aránya, Öt éven belül költözést tervező háztartások aránya az összes háztartáson belül. KSH, Helyzetkép a lakásviszonyokról 1995-2005.

Ugyanakkor óvoda minden településen helyben elérhető. 9 óvoda önállóan, vagy a helyi általános iskolával közösen működik, 8 településen társulásban, 2 településen másik kistérséghez tartozó fenntartói társulásban. A 2008-as közoktatási statisztika alapján a kistérség 1337 óvodáskorú (3-6 éves) gyerekére 1465 férőhely jut, így férőhely-problémák nincsenek. Az óvodába ténylegesen beíratott gyerekek száma a kistérségben azonban csak 1363 fő; azaz közel száz óvodás korú gyerek vagy nem jár óvodába, vagy a szülők a kistérség határain kívülre járatják. Mindenesre a férőhely-kihasználtság a kistérség egészében így 93 százalékos, amely alig magasabb az országos aránynál (91,9%).

Általános iskola szintén minden településen működik: 17 településen a kistérségen belül létrehozott fenntartói társulásokban, vagy önállóan működik az iskola, 2 településen a kistérségen kívüli a fenntartó (Berkesz és Nyírtass a demecseri társulás fenntartásában működteti az iskoláját.)

A kistérség területén egy önkormányzat által fenntartott középiskola működik: Baktalórántházán a Vay Ádám Gimnázium, Szakközépiskola, Szakiskola és Kollégium. Az oktatott szakok a helyi munkaerőpiac követelményeinek felelnek meg. Ilyen a méhész szak beindítása is. Ugyanakkor a megszerzett szakmák más területeken, térségekben történő munkavállalást csak ritkán tesznek lehetővé. Az intézményben jelenleg (2009. szeptember) 1090 diák tanul. A 1090 tanulóból 421 szakiskolai, 130 szakközépiskolai és 539 gimnáziumi képzésre jár. Az összes diák 72,9 százaléka (784 fő) bejáró, kollégiumban pedig 206 diák lakik. Az iskolába járó tanulók közül 676 fő (62%) hátrányos helyzetű, és 233 gyerek (21,4%) halmozottan hátrányos helyzetű.

5.2 Óvoda

Az óvodai ellátást közelebbről, a települések szintjén megvizsgálva, az látható, hogy míg a települések többségén a férőhely-kihasználtság viszonylag alacsony, illetve nem mondhatók zsúfoltnak az óvodák, addig Baktalórántházán és Petneházán jelentős férőhely-gondok vannak: előbbiben 132 százalékos, utóbbiban 126 százalékos a férőhely-kihasználtság, de teljes létszámmal működik a besenyői (100%), a leveleki (100%) és a nyírkarászi (105,7%) intézmény is. A kistérségi központban a 222 óvodáskorú gyerek számára mindössze 135 férőhely áll rendelkezésre, és hasonló a helyzet Petneházán is: 82 3-6 éves gyerekre 75 férőhely jut. Laskodon (71,1%), Nyíribronyban (74%), Nyírjákón (74%), Nyírtéten (65,8%) és Ófehértón (72%) viszont a férőhelyek száma jóval meghaladja az óvodai létszámot,

ugyanakkor a településen élő óvodáskorú gyerekek számát nem feltétlenül. Minthogy az összesített kistérségi férőhely-kihasználtsági adatok nem mutatnak túlszűfolt óvodákat, ebben a kistérségben is kiterjedt jelenség az eljárás, valamint a késői óvodakezdés (4-5 éves korban) problémája. Az **óvodai férőhelyek kihasználtsága** magas, az óvodás gyermekek száma egyes településeken meghaladja a férőhelyek számát (az egy férőhelyre jutó gyermekek száma Baktalórántházán 1,3, Magyon 1,5, Nyírkarászon 1,2, Nyírmadán 1,1, Petneházán 1,3, Pusztadoboson 1,2 volt 2006-ban). Az átlagos csoportlétszám a kistérség egészében 24 fő, a településeken 13 és 30 fő között alakul (legalacsonyabb Nyírtéten, legmagasabb Besenyődön, ahol 30 fő volt a beíratott gyerekek száma).

Három településen nincs biztosítva a csoportonkénti 2 óvónő. A kistérségben 4 olyan település van (Baktalórántháza, Petneháza, Besenyőd, Pusztadobos), ahol az óvodai férőhelyek száma kevesebb, mint a 3-6 évesek száma, így valószínűsíthető, hogy a gyerekek egy része csak későn (5 éves korban) kerül óvodába.

8. sz. tábla: Az óvodás korúak, az óvodások és a férőhelyek száma, 2008.

Település	A KSH adatai alapján a 3-6 éves korosztály létszámadata,	Férőhelyek száma a 2008-as statisztika alapján,	Óvodai létszám a 2008-as statisztika alapján,	Jelenlegi kihasználtság a 2008. októberi adatok alapján, %
Nyírtét	35	38	25	65,8
Laskod	42	45	32	71,1
Ófehértó	114	125	90	72,0
Nyíribrony	57	50	37	74,0
Nyírkőr	31	50	37	74,0
Rohod	73	60	50	83,3
Nyírkércs	44	50	42	84,0
Ramocsaháza	73	70	59	84,3
Magy	61	50	43	86,0
Apagy	100	85	74	87,1
Nyírtass	91	75	66	88,0
Összesen	1737	1465	1363	93,0
Pusztadobos	88	75	71	94,7
Nyírmada	328	270	256	94,8
Berkesz	33	25	24	96,0
Besenyőd	36	30	30	100,0
Levelek	125	112	112	100,0
Nyírkarász	102	70	74	105,7
Petneháza	82	50	63	126,0
Baktalórántháza	222	135	178	131,9

Forrás: TEIR, KSH Területi Statisztikai Adatok, OKM, 2008.

A cigány gyerekek arányáról az óvodások között csak kistérségi szinten vannak információk az adatfelvételtől, amely szerint az óvodás gyerekek közel negyede (22,8%) roma.

Az óvodakezdés jelentős probléma, minthogy a gyerekek ötöde (19,1%) négyévesen, és további 7,4 százalékuk öt vagy hatévesen kezdte meg az óvodát. Jelentős különbségek vannak ezen a téren a cigány és a nem cigány gyerekek között annak ellenére, hogy az általában alacsonyabb társadalmi státuszú cigány gyerekeknek fontos lenne három évet eltölteni az óvodában. Mindenesre a cigány gyerekek általában később kezdtek óvodába járni, mint nem cigány társaik, hiszen közel egyharmaduk (29,9%) 4 évesen vagy később kerül óvodába, míg a nem cigány gyerekeknél ez az arány 25,9 százalék.

A kistérség 1363 óvodás gyereke összesen 58 óvodai csoportba jár, így kistérségi szinten az átlagos csoportlétszám 23,5 fő. 15 településen a létszám meghaladja a 20 főt. A legsűrűltabb óvodák Besenyődön (30 fő), Leveleken (28 fő), Nyírmadán (28,4 fő), Ramocsaházán (29,5 fő) és Rohodon (25 fő) vannak. Baktalórántházán az átlagos létszám (nyolc csoporttal) 22,3 fő. Legkedvezőbb a helyzet Laskodon és Nyírtéten; ezeken a településeken 16, illetve 13 gyerek jár egy-egy csoportba. Az országban összesen 6020 óvodai csoport működik, háromnegyedük (74,4,%) húszfőnél nagyobb.¹⁷ Az óvodapedagógusok száma 120.

9. sz. tábla: Óvodai csoportok száma és az átlagos csoportlétszám, 2008.

Település	Óvodai csoportok száma	Óvodások száma	Átlagos csoportlétszám
Nyírtét	2	25	12,5
Laskod	2	32	16,0
Nyíribrony	2	37	18,5
Nyírkőr	2	37	18,5
Nyírkércs	2	42	21,0
Petneháza	3	63	21,0
Magy	2	43	21,5
Nyírtass	3	66	22,0
Baktalórántháza	8	178	22,3
Ófehértó	4	90	22,5
Pusztadobos	3	71	23,7
Berkesz	1	24	24,0
Apagy	3	74	24,7
Nyírkársz	3	74	24,7
Rohod	2	50	25,0
Levelek	4	112	28,0
Nyírmada	9	256	28,4

¹⁷ OKM, Közoktatási statisztikai adatok, 2008.

Település	Óvodai csoportok száma	Óvodások száma	Átlagos csoportlétszám
Ramocsaháza	2	59	29,5
Besenyőd	1	30	30,0
Összesen	58	1363	23,5

Forrás: TEIR, KSH Területi Statisztikai adatok, 2008.

A 2008-as adatok szerint a kistérségben egyetlen óvodás sem részesül gyógypedagógiai nevelésben (az integráltan nevelt sajátos nevelési igények nélkül). Az óvodába járó gyerekek közül 880 fő (64,6%) hátrányos helyzetű (hh), 585 fő (42,9%) halmozottan hátrányos helyzetű (hhh), és 5 kisgyerek (0,4%) sajátos nevelési igényű,

10. sz. tábla Óvodába belépő, óvodában maradt gyermekek 2009

Település	Tanköteles	Iskolaér. vizsg.	Óvodában marad	Új beíratott
Baktalórántháza	75	17	9	48
Apagy	12	4	0	31
Besenyőd	16	3	3	14
Laskod	13	4	1	8
Levelek	41	5	5	37
Magy	15	3	0	9
Nyíribrony	20	12	8	12
Nyírfákó	13	4	3	8
Nyírkarász	26	4	2	18
Nyírkércs	18	18	0	10
Nyírmada	74	15	4	103
Nyírtass	21	5	5	18
Nyírtét	8	8	0	14
Ófehértó	26	12	6	24
Petneháza	26	2	2	21
Pusztadobos	19	1	1	19
Ramocsaháza	20	3	3	25
Rohod	16	2	1	16
Berkesz	21	21	0	5
Összesen	480	143	53	440

Forrás: Kistérségi adatgyűjtés 2009

Az iskolaérettséget el nem érő gyermekeknek, azon túl, hogy még egy évig maradnak az óvodában, esélyük sincs, hogy azokhoz a fejlesztésekhez hozzájussanak, amely miatt nem léphettek iskolába.

A 19 óvodai feladatellátás-hely közül tizenegyben van számítógép. Az apagyai, a baktalórántházai, a berkeszi, a besenyődi, a magyi, a nyíribronyi, a nyírfákói, és a petneházai óvodákban 2008-as adatok szerint még nem volt számítógép.

5.3 Oktatási intézmények

Az egy **általános iskolai** osztályra jutó tanulók száma 13 és 24 fő között alakul (legalacsonyabb Nyírájkón, legmagasabb Nyírmadán), a kistérségi átlag 18 fő. (Jelenleg 3098 diák tanul az általános iskolákban, de az iskolák közül kettő kistérségen kívül fenntartóhoz tartozik.) Az egy pedagógusra jutó tanulók száma a kistérségben átlagosan 10,8, ennél jóval alacsonyabb Nyíribronyban (itt egy pedagógusra 7 tanuló jut), legmagasabb Leveleken, ahol 14 főt is meghaladja.

Az általános iskolák technikai felszereltsége kielégítő. Minden épület rendelkezik tornateremmel vagy tornaszobával, amely az egészséges életmódot és testmozgást szolgálja. Ezek a tornatermek elsősorban az iskolás korúaknak biztosítanak sportolási lehetőséget, ugyanakkor több településen a teljes lakosság mozgásigényét is kielégítik (Nyírtét).

A kistérség területén egy középiskola működik Baktalórántházán. Ebben az intézményben jelenleg 1090 diák tanul és tölti el mindennapjait a megye egész területéről. Az oktatott szakok a helyi munkaerőpiac követelményeinek megfelelően kerülnek kialakításra. Ilyen a méhésztanítás beindítása is. Ugyanakkor a megszerzett szakmák más területeken, térségekben történő munkavállalást csak ritkán tesznek lehetővé.

11. sz. tábla: Ezer lakosra vonatkoztatott középiskolai tanulók száma (2001-2007)

2001	2002	2003	2004	2005	2006	2007
25	27	24	23	24	21	18

Forrás: KSHÉA07

Az ezer lakosra jutó, kistérségben tanuló középiskolások számának igen jelentős csökkenése 2006-ról 2007-re (csaknem 15%) csökkenő lakosságszám mellett drámai módon jelzi azt, hogyan vezethet a kistérség gyenge ifjúságpolitikája a fiatalok elvándorlásához.

A közoktatási intézményi feladatok hatékonyabb ellátása érdekében 4 közoktatási intézményi társulás alakult, mely 10 tagtelepülés feladatait látja el. A többi település (9!) önállóan látja el ezen feladatokat. A Társulási Megállapodásban vállalt feladatok racionális ellátása érdekében, az ágazati jogszabályok és a hagyományok figyelembevételével hat mikro-térség alakult ki.

12. sz. tábla: A hh és hhh gyermekek aránya az óvodákban és iskolákban, 2008.

Település	óvodai létszám	iskolai létszám	óvodai és iskolai létszám összesen	hh gyerekek		hhh gyerekek	
				száma	%	száma	%
Apagy	74	175	249	161	64,7	47	18,9
Baktalórántháza	183	380	563	279	49,6	143	25,4
Berkesz	25	92	117	45	38,5	25	21,4
Besenyőd	25	110	135	n.a	n.a	n.a	n.a
Laskod	31	112	143	n.a	n.a	n.a	n.a
Levelek	109	309	418	232	55,5	50	12,0
Magy	43	141	184	183	99,5	115	62,5
Nyíribrony	42	73	115	n.a	n.a	n.a	n.a
Nyírkákó	36	112	148	100	67,6	35	23,6
Nyírkarász	74	263	337	n.a	n.a	n.a	n.a
Nyírkércs	41	150	191	86	45,0	29	15,2
Nyírmada	265	582	847	480	56,7	267	31,5
Nyírtass	66	252	318	200	62,9	108	34,0
Nyírtét	30	128	158	128	81,0	35	22,2
Ófehértó	94	300	394	260	66,0	156	39,6
Petneháza	65	209	274	n.a	n.a	n.a	n.a
Pusztadobos	71	188	259	213	82,2	116	44,8
Ramocsaháza	59	159	218	209	95,9	152	69,7
Rohod	51	145	196	122	62,2	79	40,3
Összesen:	1384	3880	5264	3915	74,4	1738	33,0

Forrás: kistérségi adatközlés

5.4 Pedagógiai szakszolgálat

A kistérségben egységes pedagógiai szakszolgálat nem működik

Baktalórántháza általános iskolája, mint gesztor 12 települést lát el, hasonló konstrukcióban Nyírtét 7 települést lát el. Egyik tagintézményben sincs főállású alkalmazásban álló szakember, megbízásos jogviszonyban Nyíregyházáról kijáró szakemberek biztosítják a szolgáltatást. A jelenleg működő szolgáltatások így nem tudják a jelentkező összes szükséglet kielégítését biztosítani. (Például: Ófehértón heti 4 órában 58 gyerekekkel foglalkozik 1 fő logopédus, Leveleken heti 6 órában 120 gyerekekkel foglalkozik 1 fő gyógytornász, Baktalórántházán 103 gyerekekkel foglalkozik heti 7 órában gyógytestnevelő)

5.5 Iskolai teljesítmény

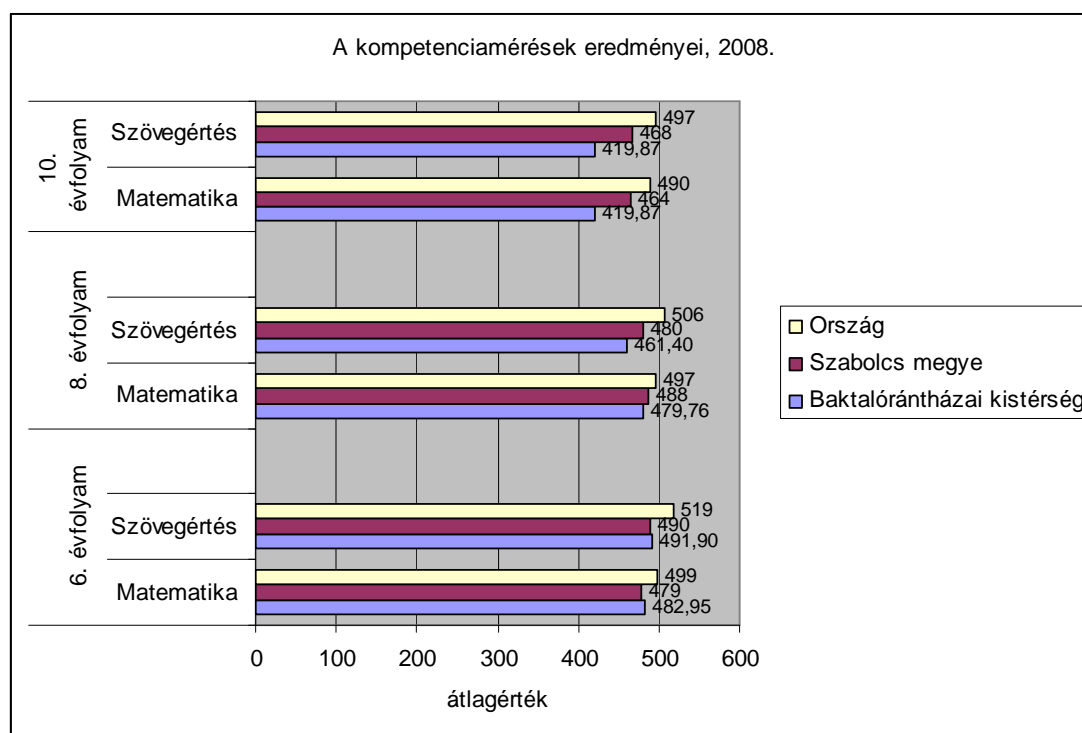
A 2008-as országos kompetenciamérés a szövegértés és a matematika alapján mérte fel a tanulók képességeit.¹⁸ A Baktalórántházai kistérség diákjainak eredménye kismértékben elmarad a megyei átlagoktól, viszont az országos eredményekhez képest jelentős a kistérség diákjainak lemaradása, rosszabb teljesítménye. Ugyanakkor a hatodik évfolyamosok – egyedülként – elérik, sőt túllépi a megyei átlagokat.

A 10. évfolyamosok átlaga matematikából 419,9 pont, a megyei átlag 464, az országos 490 pont. A szövegértés kistérségi átlaga szintén 419,9 pont, amely közel 50 ponttal marad el a megyei átlagtól (468 pont), az országostól (497 pont) pedig majdnem 80 ponttal rosszabb.

A 8. évfolyamosok matematika átlaga 479,8 pont, miközben a megyei átlag 488, az országos 497 pont. A kistérségben tanuló gyerekek szövegértésben átlagosan 461,4 pontot értek el (a megyei átlag 480, az országos 506 pont). A hatodikosok matematikából jobban teljesítettek (483 pont) a megyei átlagnál (479 pont); (az országos átlag 499 pont). Szövegértésük eredménye (492 pont) is túllépi a megyei átlagot (490 pont), de az országostól még jelentősen alacsonyabb (519 pont).

¹⁸ „A 2008. évi Országos kompetenciamérésben 1699 fenntartó 3058 intézményének 3845 telephelye vett részt. A 6., a 8. és a 10. évfolyamon, a 2007 végén lezajlott iskolai adatfelvétel alapján összességében 326 687 tanuló részére küldött tesztfüzetet az Oktatási Hivatal. A felmérést minden 6., 8. és 10. évfolyamos tanuló megírta... A legjobb és a leggyengébb átlagos eredményt elért régiók között jelentős, a legtöbb esetben 30 pont feletti (egyharmad szórás körüli) különbségek vannak. A megyék közötti különbségeket tekintve, még ennél is nagyobb az átlagos eltérés, 32-51 pont között váltakozik.” Forrás: Országos kompetenciamérés, 2008. Országos jelentés. OKM, Oktatási Hivatal.

11. sz. ábra: A kompetenciamérés eredményei a kistérségben, a megyében és országosan, 2008



Az országos kompetenciamérések eredményei mellett a kérdőíves felmérésből lehet közelítően becsülni az iskolás gyerekek teljesítményét. A válaszokat a szülők adták, visszaemlékezve, hogy milyen volt iskolás gyerekük legutóbbi év végi tanulmányi eredménye. A kistérségben élő iskolás gyerekek kevesebb mint egy százaléka (0,2%) elégtelennel zárta a tanévet, 5,2 százalékuknak elégséges, ötödüknek (22,1%) közepes volt az eredménye. Viszonylag magas a jól teljesítők aránya: 38,3 százalékuknak jó, 34,2 százalékuknak pedig jeles volt a bizonyítványa. Másrészt a szülők emlékezete szerint az elmúlt évek során a gyerekek 4,2 százalékának kellett legalább egyszer évet ismételnie.

5.6 Továbbtanulás, lemorzsolódás

A kistérségben élő 14-17 év közötti gyerekek 35,8 százaléka még általános iskolás, közel kétharmaduk (62,8%) középiskolás: 14,8 százalék szakiskolába, 17,6 százalék szakközépiskolába és 30,4 százalék gimnáziumba jár. A középiskolába járók 25,3 százaléka jár szakiskolába. Az adatok szerint egyetlen egy olyan 14-17 év közötti fiatal van, aki nem jár iskolába.

5.7. Hozzáférés IT-eszközökhöz

Az adatátvitelre is alkalmas **hálózatok** kiépítése folyamatos volt az elmúlt években a kistérségben. Az ezer lakosra jutó **telefon főállomások** (ISDN-nel együtt) száma 2006-ban 172 volt, ami elmarad az országos átlagtól. A Baktalórántházai kistérségben a **kábeltelevíziós hálózatba** bekapcsolt lakások aránya 7,5%, ami a régiós (31,8%) és országos átlaghoz (50,1%) képest is alacsony. A kistérségben mára csaknem minden településen megoldott a szélessávú **internet-hozzáférés**, ugyanakkor a szélessávú internet **előfizetők** ezer lakosra jutó száma 2006-ban csupán 6,4 volt, ami jelentős lemaradás az országos átlaghoz (83) képest. **Teleház** 11 településen működik. A kistérségben belül Levelek csatlakozott a **Wifi-falu** programhoz.

E témakörben a kistérségi adatfelvételben a szülők arra a kérdésre válaszoltak, hogy az iskolás gyerekeknek van-e lehetősége számítógépet használni otthon vagy az iskolában. Eszerint a gyerekek 85 százaléka valahol hozzájut számítógéphez.

A program előkészítése során az általános iskolás gyerekek körében internetes kérdőív felhasználásával vizsgáltuk a gyerekek szokásait. 816 fő válaszadó közül 640 gyerek rendelkezik otthon számítógéppel, 176 gyermek nem. A válaszadók 53%-a rendelkezik otthon internet hozzáféréssel. A számítógép használatára vonatkozó szokásokat is megvizsgáltuk, és e szerint mindösszesen 20% körüli azoknak az aránya, akik a válaszadók közül „értelmesen” (tanulással, pályaválasztással összefüggésben) használják az informatikát.

6. Gyerekes családokat célzó személyes szolgáltatások, szakellátások és támogatások

6.1 Személyes szolgáltatások, szakellátások, intézmények¹⁹

A kistérség nyolc településén a kistérségi társulás által fenntartott szociális központ látja el a családsegítő és gyermekjóléti szolgálat feladatait, de a szolgáltatások – telephelyeken keresztül – minden településen elérhetők. 2007-ben a kistérségben élő 8547 0-17 éves gyerek 7,1 százaléka (603 fő) került kapcsolatba a gyermekjóléti szolgálattal; az országos arány 6,4%. A családsegítő szolgáltatásait a gyerekek 6,8 százaléka, 579 fő vette igénybe, az országos arány 2%.

¹⁹ Az adatok és információk forrása: TEIR, Szociális Ágazati Információ Rendszer,

A gyermekjóléti szolgáltatásokba bevont gyerekek közül 1315 fő (a 0-17 évesek 15,4 százaléka) veszélyeztetett és 141 fő (0-17 évesek 1,6 százaléka) védelembe vett. A kistérségi veszélyeztetett gyerekek aránya a 2007-es országos mutatónál (10,5%) 5 százalékkal magasabb, a védelembe került gyerekek aránya pedig mindössze 0,6 százalékkal magasabb annál (1%).

Veszélyeztetett gyerekek – az adatok alapján – Nyírzákón egyáltalán nincsenek, és nagyon alacsony a 0-17 évesekhez viszonyított arányuk Apagyon (0,4%) és Ófehértón (0,6%). A kistérség kilenc településén arányuk meghaladja az országos mutatót, és közülük is kiemelkedően magas az arányuk Petneházán (73%), illetve Besenyődön (29,3%), Laskodon (25,3%), Leveleken (20,3%) és Nyírmadán (27,3%). A Petneházán tapasztalható adat nagy valószínűséggel az eltérő feladat-értelmezéssel lehet összefüggésben.

A védelembe vett gyerekek aránya Ramocsaházán a legmagasabb (7,1%), és jelentősnek mondható még Berkeszen (4,8%), Laskodon (4,7%) és Besenyődön (3,2%). A 2007-es statisztika szerint Nyírzákón, Nyírtéten és Pusztadoboson egyetlen gyereket sem kellett védelembe venni.

A szolgáltatások minden településen elérhetőek, azonban egy családgondozó helyenként több települést is ellát, így leterheltségük messze meghaladja a jogszabályi előírásokat.

13. sz. tábla: Veszélyeztetett és védelembe vett gyerekek száma és aránya, 2007.

Település	Veszélyeztetett gyerekek		Védelembe vett gyerekek		0-17 évesek száma
	száma	0-17 évesek %-ában	száma	0-17 évesek %-ában	
Apagy	2	0,4	3	0,6	484
Berkesz	25	13,5	9	4,8	185
Besenyőd	65	29,3	7	3,2	222
Laskod	59	25,3	11	4,7	233
Levelek	136	20,3	3	0,4	670
Magy	8	2,8	8	2,8	285
Nyíribrony	27	11,0	6	2,5	244
Nyírzákó	0	0,0	0	0,0	158
Nyírkarász	70	12,1	12	2,0	577
Nyírkércs	8	4,6	5	2,9	173
Nyírmada	372	27,3	18	1,3	1365
Nyírtass	19	3,8	1	0,2	504
Nyírtét	0	0,0	0	0,0	254
Ófehértó	4	0,6	4	0,6	642
Petneháza	349	73,0	5	1,0	478
Pusztadobos	18	4,6	0	0,0	388

Település	Veszélyeztetett gyerekek		Védelembe vett gyerekek		0-17 évesek száma
	száma	0-17 évesek %-ában	száma	0-17 évesek %-ában	
Ramocsaháza	60	16,3	26	7,1	368
Rohod	30	9,3	10	3,1	321
Baktalórántháza	63	6,3	13	1,3	996
Összesen	1 315	15,4	141	1,6	8547

Forrás: TEIR adatbázis, 2008.

A kistérség településeinek nagy részén a Közép-Nyírségi Önkormányzati Többcélú Kistérségi Társulás Kistérségi Szociális Központja látja el a szociális és gyermekjóléti alapellátások feladatait²⁰.

Gyermekvédelmi szakellátás

A kistérségben kiterjedt nevelőszülői hálózat működik, összesen 110 gyermek családban történő nevelését biztosítják. A baktalórántházi székhelyű Gyermekvédelmi Központ által fenntartott 8 lakásotthonban 96 gyermek elhelyezése biztosított. A lakásotthonok közül 3 a kistérség központi településén, öt pedig Berkeszen működik.

6.2 A szociális támogatások, segélyezés a kistérségben és a településeken

A segélytípusú ellátások közül a családok legnagyobb arányban a rendszeres gyermekvédelmi kedvezményt kapják vagy kapták az adatfelvételt megelőző 12 hónapban (46,4%). A lakásfenntartási támogatást szintén viszonylag sokan (39,9%) kapják vagy kapták, illetve közel egyharmad azok aránya, akik részesülnek vagy részesültek rendszeres szociális segélyben (30,2%). Az elutasítások aránya a lakásfenntartási támogatás estében a legmagasabb (13,1%), de – meglepő módon – a rendszeres gyermekvédelmi kedvezményt sem kapták meg sokan (6,6%). Előbbi ellátás ismertsége az egyik legnagyobb, mindenki hallott már róla, akárcsak a rendszeres szociális segélyről, ugyanakkor a gyerekes családok szempontjából fontos rendkívüli gyermekvédelmi támogatást a szülők 7,2 százaléka nem ismeri.

²⁰ http://www.kozep-nyirseg.hu/index.php?option=com_content&task=view&id=196&Itemid=152&lang=hu_HU

14. sz. tábla: Egyes támogatások és segélytípusok ismertsége, hozzáférés a segélyekhez és elutasítások aránya a gyerekes családok között, 2009.

Segélytípus	Nem ismeri	Nem kért	Elutasították	Kap/kapott	Összesen
Ápolási díj	15,7	72,1	4,3	8,0	100,0
Álláskeresési járadék	3,4	64,2	4,9	27,4	100,0
Rendszeres szociális segély	-	63,6	6,2	30,2	100,0
Rendszeres gyermekvédelmi kedvezmény	3,3	43,7	6,6	46,4	100,0
Rendkívüli gyermekvédelmi támogatás	7,2	67,8	5,1	19,9	100,0
Lakásfenntartási támogatás	-	46,9	13,1	39,9	100,0
Közgyógyellátás	2,0	78,4	3,5	16,1	100,0
Egyéb rendszeres segély	4,2	91,1	1,1	3,5	100,0
Egyéb rendkívüli segély	3,4	88,5	4,8	3,4	100,0

Forrás: Kistérségi adatfelvétel, 2009

15. sz. tábla: A rendszeres gyermekvédelmi kedvezményben részesülő gyerekek száma és aránya, 2008.

Település	0-17 évesek száma	Rgyk-ban részesülő gyerekek száma	Rgyk-ban részesülő gyerekek aránya (%)
Apagy	632	161	25,5
Baktalórántháza	1365	682	50,0
Berkesz	279	42	15,1
Besenyőd	520	220	42,3
Laskod	449	145	32,3
Levelek	1009	510	50,5
Magy	623	183	29,4
Nyíribrony	414	158	38,2
Nyírkőr	395	62	15,7
Nyírkarász	1081	384	35,5
Nyírkércs	456	57	12,5
Nyírmada	2176	1035	47,6
Nyírtass	878	199	22,7
Nyírtét	449	189	42,1
Ófehértó	1110	413	37,2
Petneháza	905	308	34,0
Pusztadobos	776	213	27,4
Ramocsaháza	738	209	28,3
Rohod	542	252	46,5
Összesen:	14797	5422	36,6

Forrás: kistérségi adatszolgáltatás

7. Egészségügyi ellátás

7.1 A kistérség egészségügyi helyzete

A népesség egészségi állapotát, halandóságát az életmód, a gazdasági, társadalmi, és magatartásbeli tényezők, a szűkebb és tágabb fizikai környezet állapota, valamint az egészségügyi szolgáltatások minősége és hozzáférhetősége határozza meg.

A **demográfiai** mutatók szerint kevés a születések száma és nagy teher nehezedik a tartási kötelezettséggel terhelt rétegre. Az öregedő népesség számának alakulása is jelentős feladatot ró a kistérségre.

Az **iskolázottság** elemzésekor azt tapasztaltuk, hogy még mindig magas azoknak a száma, akik a 8 osztályt sem végezték el. A középfokú és egyetemet végzettek pedig elvándorolnak a kistérségből, munkahely hiányában. Ez rányomja bélyegét a kistérség jövőjére.

A **foglalkoztatottság** terén állandósult a megyei átlagot is meghaladó munkanélküliség.

Mindezek a tényezők döntően befolyásolják a kistérség lakóinak egészségi állapotát.

A kistérség minden településén működik orvosi rendelő, azonban néhány település társulási formában biztosítja az egészségügyi ellátást. A KSH 2006. évi adatai alapján a kistérség 19 települése közül 7 nem rendelkezik **házi orvossal**. A kistérségben dolgozó egyetlen **házi gyermekorvos** 3 települést (Apagy, Nyírtét, Levelek) lát el, (Levelek és Magy egy körzethez tartozik, ehhez fog Besenyőd csatlakozni), Rohodon betöltetlen az állás, a többi településen pedig nincs gyermekorvosi körzet. A kistérség két legnagyobb településén, Baktalórántházán és Nyírmadán sincs házi gyermekorvosi körzet, azonban a feladat ellátott. Az **egy házi orvosra és házi gyermekorvosra jutó lakosok** száma a kistérségben kiugróan magas (2358 fő), a megyében itt a legmagasabb. Az egyetlen házi gyermekorvosra jutó gyerek száma 1408, ami szintén jelentősen elmarad az országos átlagtól (938 gyerek / házi gyerekorvos). Minden irányban 20-km körüli távolságban található kórházi gyermekosztály. Annak függvényében, hogy melyik településen él az illető gyerek, más-más kórház ellátási körzetéhez tartozik: Kisvárdai, Nyíregyháza, Vásárosnamény.

Fogászat 11 településen működik, 7 településen nincs fogászati rendelő, 1 településen pedig (Rohod) betöltetlen. Gyermekfogászat egyáltalán nincs a kistérségben.

Központi orvosi ügyelet Baktalórántházán működik és biztosítja a rendelési időn túli egészségügyi ellátást.

Az **iskola-egészségügyi ellátás** 16 településen megoldott, Petneházán betöltetlen az állás, további 2 településen (Magy, Pusztadobos) pedig nincs ilyen ellátás.

Védőnői szolgálat minden településen működik, de egy-egy védőnő több település ellátásáért felelős. A kistérségben összesen 21 védőnő dolgozik, az egy védőnőre jutó gyerekek száma így 309 fő.

A védőnők adatszolgáltatása szerint a kistérségben a koraszülések aránya 14,1% (ez az országban 2007-ben 8,6% volt), az alacsony (2500 gramm alatti) súllyal született csecsemők aránya azonban csak 2,6%, szemben az országban 2007-ben tapasztalt 8,2%-kal. A serdülőkori terhesség nem jellemző a kistérségben, hiszen mindössze a terhességek 0,4%-át érinti, szemben az országos 5 százalékkal. Szintén a védőnők adatai szerint a Baktalórántházai kistérségben az alultáplált gyerekek aránya 16,2%, a túlsúlyos gyerek aránya 3,6%, és a gyerek 6 százaléka szenved krónikus betegségben.

Gyógyszertár 13 települési önkormányzat területén működik **Kórházi ellátás** nincs a kistérségben, az itt élők a földrajzi fekvésből eredően három kórházban részesülhetnek szakellátásban: Jósa András Kórház (Nyíregyháza), Szatmár-Beregi Kórház (Fehérgyarmat, Vásárosnamény), Felső-Szabolcsi Kórház (Kisvárda). A kistérségben 2008-ban készült el az Egészségterv. A kistérség 14 településén történt **fejlesztés** az elmúlt 3 év során az **egészségügy területén** (központi ügyelet megszervezése, orvosi rendelők fejlesztése, eszközbeszerzések).

Halálozás

Szabolcs-Szatmár-Bereg megyében a megyék közül a legnagyobb a **csecsemőhalálozás**. A kistérségünkben ugyan magas ez a szám, de az utóbbi években kedvezőbb tendencia mutatkozik, azaz csökken a csecsemőhalálozások száma.

1000 élve születésre számítva: 2001. évben 13,2 halál, 2004. évben 7,8 halál jut. (Az országban a 2007. évben 1000 élveszülöttre 5,9 egy éven alul meghalt jutott.)

A **csecsemő halál okai**: szülészeti ellátás, védőnői szolgálat (alapellátás minősége, elérhetősége) és a koraszülések kockázatát növelő káros életmódbeli szokások (anya dohányzik stb.) vagy az anyák rossz élet-szociális körülménye (pl.: alacsony iskolázottság) is befolyásolja. A csecsemőhalálozás csökkenéséhez nagymértékben hozzájárul a kistérség védőnőinek áldozatos munkája, a médiákban gyakran megjelenő ismeretterjesztő, felvilágosító

tevékenység, ami messze nem ellensúlyozhatja a felkészületlen, korai életkorban vállalt szülés egészségromboló hatását.

Járó és fekvőbeteg szakellátás

Szakrendelés

Baktalórántháza központi rendelőjében heti rendszerességgel igénybe vehető szakrendelések: szemészet, ideggyógyászat, gyógytorna, cukorbeteg-rendelés, tüdőgyógyászat.

A közeljövőben 5 településen várható az egészségügyi intézmény-ellátottság terén változás:

- Baktalórántházán iskola-egészségügyi álláshely bővítése, kis „SZTK” kialakítása;
- Magyon általános iskolai orvosi szoba kialakítása;
- Nyírkarászon egészségügyi komplexum létesítése
- Nyírtasson a központi ügyelethez való csatlakozás megszervezése;
- Nyírtéten az orvosi rendelő épületének felújítása és bővítése.