

NYÍRBÁTORI KISTÉRSÉG SZABOLCS-SZATMÁR-BEREG MEGYE ÉSZAK-ALFÖLDI RÉGIÓ

Kistérségi helyzetelemzés



MTA-WSA 2012

Nemzeti Fejlesztési Ügynökség
www.ujszechenyiterv.gov.hu
06 40 638 638



A projektek az Európai Unió támogatásával, az Európai Szociális Alap társfinanszírozásával valósulnak meg.

NYÍRBÁTORI KISTÉRSÉG
SZABOLCS-SZATMÁR-BEREG MEGYE
ÉSZAK-ALFÖLDI RÉGIÓ

Kistérségi helyzetelemzés

A helyzetelemzés a TÁMOP-5.2.1. Gyerekesély program országos kiterjesztésének szakmai-módszertani megalapozása és a program kísérése c. pályázat keretében készült.

Készítette: Farkas Zsombor

Az adatgyűjtésben és az elemzés összeállításában a WSA munkatársai közreműködtek

Tartalom

Összefoglalás.....	4
1. A kistérség elhelyezkedése és települései	6
2. A kistérség népességének társadalmi-gazdasági jellemzői	9
2.1. Demográfia.....	9
2.2. Iskolai végzettség	13
2.3. Foglalkoztatás, jövedelmek	14
2.4. Munkanélküliség	19
2.5. Segélyezés	23
3. A gyerekes családok szegénységi kockázata, helyzete	27
3.1. A gyerekek egészségügyi helyzete.....	31
4. Lakás, lakhatás és infrastrukturális ellátottság	33
5. Szolgáltatások a kistérség településein	36
5.1. Humán szolgáltatások elérhetősége és jellemzői	36
5.2. Közoktatási intézmények és szolgáltatások	41
6. Szegregátumok, gettósodott és gettósodó települések	53
7. A megnevezett fejlesztési szükségletek és igények	57
8. Civil szervezetek	59
9. Jelenlegi forrástérkép	62
Melléklet.....	66

Összefoglalás

A *kistérségi helyzetelemzés célja* alapvetően az, hogy átfogó képet nyújtson a kistérség és településeinek főbb társadalmi, gazdasági, infrastrukturális mutatóiról, helyzetéről. Természetesen azok a fejlesztési területek állnak a középpontban, amelyek a kistérségi Gyerekesély program szempontjából fontosak, érintik a gyerekeket, a gyerekes családokat. Ez persze az élet szinte minden területét lefedi a demográfiai helyzettől a lakáskörülményeken és munkanélküliségen keresztül egészen a különböző szolgáltatásokig, intézményekig.

A helyzetelemzés felépítése az egyes fejezeteken belül jellemzően a következő struktúrát követi: elsőként különböző elektronikus adatbázisok alapján elemzi a kistérség helyzetét (összehasonlítva megyei és országos mutatókkal), majd a települések jegyzőitől, szakembereitől, intézményeitől beérkezett adatlapok összesítése alapján a települési szintet vizsgálja részletesen. (Az adatlapok összevetése során több helyen előfordulnak adathiányok, amelyeket lehetőség szerint különböző elektronikus adatbázisokból pótolunk. Ennek ellenére számos adathiánnyal kell szembenéznünk, amelyek néhol korlátozottá teszik az összehasonlításokat, a kistérség egészére levonható következtetéseket. Ezzel együtt a helyzetelemzés feltárja a legégetőbb hiányokat, problémákat és fejlesztési szükségleteket a kistérségben.)

A 43 000 fős Nyírbátori kistérség Szabolcs-Szatmár-Bereg megyében, az Észak-Alföldi régióban található. Az ország 18. leghátrányosabb helyzetű kistérsége, amit társadalmi-gazdasági mutatói egyértelműen jeleznek is. A kistérség leszakadását erősíti földrajzi elhelyezkedése, a határmentiség itt egyelőre nem jelent sem gazdasági fellendülést, sem egyéb kitörési lehetőséget. A kistérségi központ, Nyírbátor egy alig 13 ezer fős kisváros, így valódi generáló-fejlesztő hatása nincs a környező településekre. A kistérség településszerkezete vegyes: a nagyközségek mellett több 400-600 fős falu, valamint két városi ranggal rendelkező település (Máriapócs, 2100 fő; Nyírlugos, 2700 fő) található itt. Három község zsáktelepülés. Nem segíti a kistérség helyzetét a fővárostól való távolsága sem.

A lakónépesség száma mind a megyei, mind az országos átlagot jelentősen meghaladó mértékben fogy, amelynek következtében a települések egy része előregedő, ugyanakkor több helyen 30-40 százalék a gyerekek népességben belüli aránya. A kistérség lakosságának korösszetétele még így is fiatalabb az országos átlagnál. Összesen mintegy 10 ezer gyerek él a 20 településen. Helyi becslések szerint a kistérség népességének ötöde roma, amely sok hátrányos helyzetű kistérséghez képest nem kiemelkedően magas arány, teljes gettótelepülések (még) nincsenek, de több településen 30-50 százalék a cigány lakosság aránya. Ez a szegregálódás, a gettósodás megindulását jelzi.

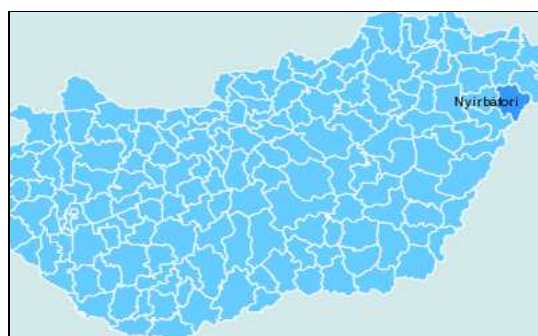
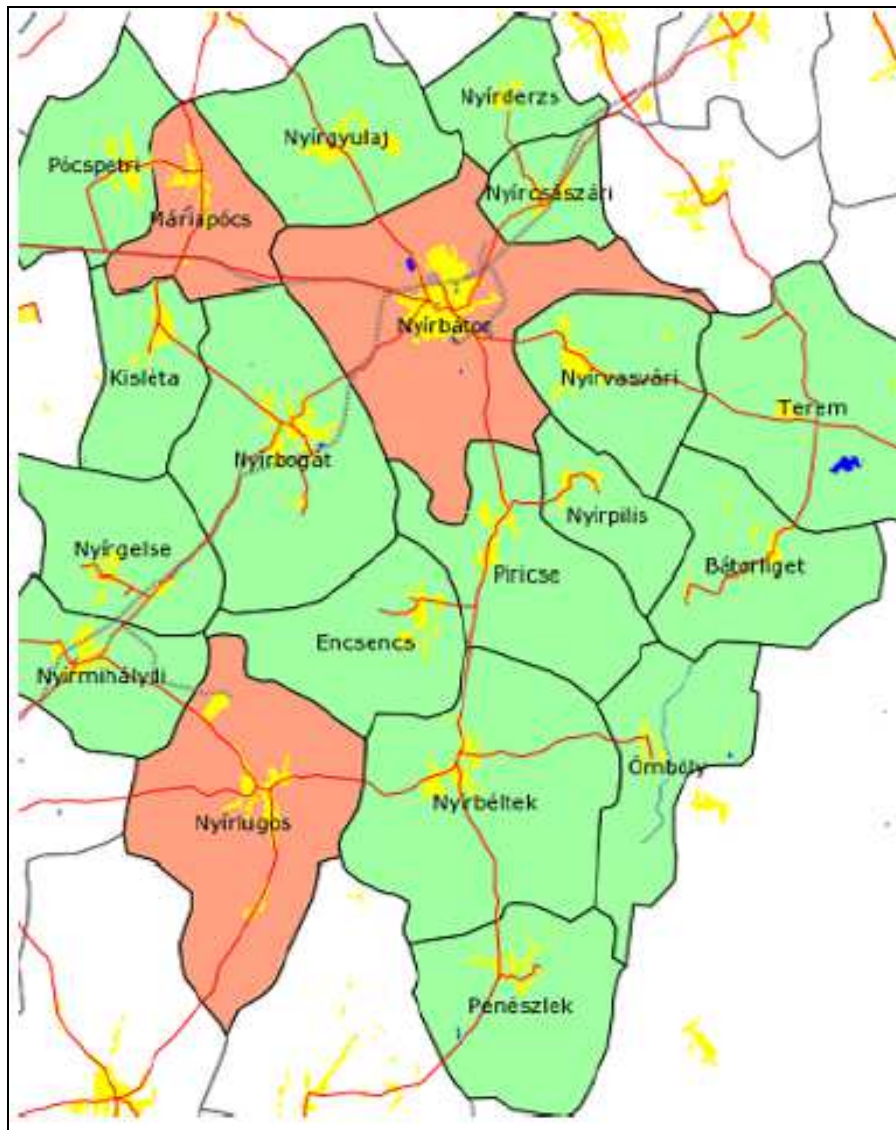
A foglalkoztatási helyzet – mint más ilyen helyzetű térségekben – katasztrofálisnak mondható. Nem véletlen, hogy számos helyi szakember jelezte kiemelkedő nehézségként a munkahelyek, munkalehetőségek hiányát. A foglalkoztatási ráta mintegy 10 százalékponttal alacsonyabb az országos átlagnál, a munkanélküliség aránya az országos kétszerese. Nyírbátor nem jelent, illetve csak nagyon korlátozottan jelent munkalehetőséget a kistérség településein élőknek. (Főként nem az alacsony iskolai végzettségűek számára.) Az itt élők alacsony jövedelmi helyzetére utal, hogy a különböző segélyekben, támogatásokban

részesülők aránya magasan meghaladja a megyei és az országos átlagokat. A rendszeres gyermekvédelmi kedvezményben részesülő gyerek aránya az országos érték kétszerese. A KSH 2001-es adatai hét településen definiálnak szegregátumokat, a jegyzők négy településről jelezték, hogy van telep, teletszerű lakókörnyezet. A 40 ezres kistérségben összességében több ezer ember él szegregált településrészen, akik jellemzően romák.

A humán szolgáltatások és a közoktatási intézmények terén a Nyírbátori kistérség ellátottsága változó képet mutat. Mindenhol működik helyben óvoda, az általános iskolák viszonylag könnyen elérhetők (többségében csak a felső tagozatok nincsenek helyben). Ugyanakkor a tömegközlekedés hiányosságai miatt a települések közötti átjárás nem egyszerű. A családsegítő és gyermekjóléti szolgáltatás a teljes kistérséget lefedi. A közoktatási és a különböző szociális intézmények viszont szakember hiánnyal küzdenek, illetve számos egyéb nehézséget és fejlesztési szükségletet jeleztek. Probléma a szolgáltatások kapacitásának egyenlőtlensége: a néhány kisgyerekkori szolgáltatás a kistérségben élő korosztály töredéke számára biztosít ellátást, az óvodai férőhelyek, férőhely-kihasználtsági arányok között jelentősek az eltérések. Az iskolák tanulói összetételében sem elhanyagolhatók a különbségek az egyes intézmények között (halmozottan hátrányos helyzetű, cigány gyerekek aránya).

1. A kistérség elhelyezkedése és települései

1. ábra: A Nyírbátori kistérség települései



Terület (km ²)	696
Lakónéesség (fő, 2010. dec. 31.)	42 307
Kedvezményezett térség, leghátrányosabb helyzetű komplex programmal	Igen

A Nyírbátori kistérség Szabolcs-Szatmár-Bereg megye 11 kistérsége közül a második legnagyobb területű (696 km²), népessége szerint (42 300 fő) viszont csak hatodik a rangsorban. A kistérséghez tartozó települések száma (20) alapján a megye négy kistérsége előzi meg, a sort a 49 települést magában foglaló Fehérgyarmati kistérség vezeti. A Nyírbátori kistérség négy másik szabolcsi kistérség közé ékelődik be, keleti - dél-keleti részén Romániával határos, délről Hajdú-Bihar megye határolja. Az M3-as autópálya a megyeszékhelynél, Nyíregyházánál érhető el, amely mintegy 40 kilométerre fekszik a kistérségi központtól. A kistérséget egyetlen főútvonal érinti, a fejletlen közúthálózat következtében Nyírderzs, Nyírpilis és Önböly zsáktelepülések.

A Nyírbátori kistérség három városa Nyírbátor (12 699 fő), Nyírlugos (2750 fő) és Máriapócs (2169 fő). A tizenhét község majdnem harmada 1000 főnél kisebb lélekszámú (Bátorliget, Nyírderzs, Nyírpilis, Önböly, Terem), két nagyközség (Nyírbétek, Nyírbogát) népessége 3000 fő körüli, a többi falu lakosságszáma 1000-2000 fő között változik. A kistérség össznépeessége a megyéhez és a régióhoz képest is jelentős mértékben fogy. A települések 90 százaléka (18 település) társadalmi-gazdasági szempontból elmaradott. A településeken mért munkanélküliségi ráta jelentősen meghaladja az országos átlagot¹ (1. tábla). Nem véletlen, hogy a Nyírbátori kistérség az ország 174 kistérsége közül a 18. legelmaradottabb, a hátrányos helyzetet jelző komplex mutatójának értéke 2,03 (az országos átlag 2,90)². Húsz települése közül 18 társadalmi-gazdasági szempontból elmaradott, és az országos átlagnál jóval nagyobb munkanélküliségi rátával rendelkező (1. tábla). A települések 70 százalékának szegénységi kockázata³ a legmagasabb kategóriába tartozik (10); ez 14 települést jelent, köztük van Nyírlugos város is. További négy község (Bátorliget, Nyírbogát, Pócspetri, Terem) és egy város (Máriapócs) szegénységi kockázata 9-es fokozatú. Egyedül a kistérségi központ, Nyírbátor van valamivel kedvezőbb helyzetben (7-es) (2. ábra).

A Nyírbátori kistérség hátrányos helyzetéhez hozzájárul, hogy Budapest mintegy három óra alatt érhető el közúton (nagyreszt autópályán), az országos átlag alig több mint két óra. A megyeszékhely (Nyíregyháza) közötti közlekedéssel 42 percre van a kistérségtől (3. ábra).

1. tábla: A kistérség településeinek száma jogállás és társadalmi-gazdasági helyzet szerint

Települések		száma, db.	aránya, %
Jogállás szerint	Város	3	15
	Község	17	85
Kedvezményezett települések		száma	aránya
Típus szerint	Társadalmi-gazdasági szempontból elmaradott	18	90
	Országos átlagot jelentősen meghaladó munkanélküliséggel sújtott	18	90

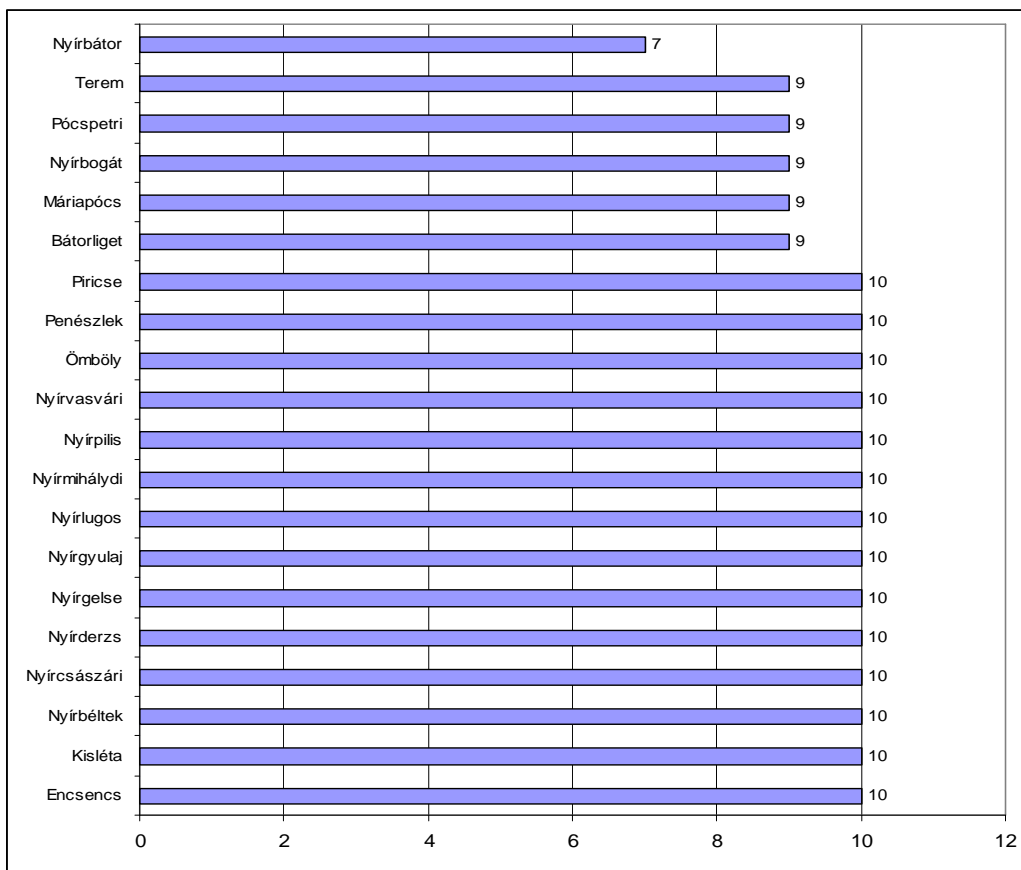
Forrás: TEIR, REMEK adatbázis

¹ A 240/2006. (XI. 30.) kormányrendelet szerint.

² KSH (2008) Tájékoztató a kiemelten támogatott kistérségekről.

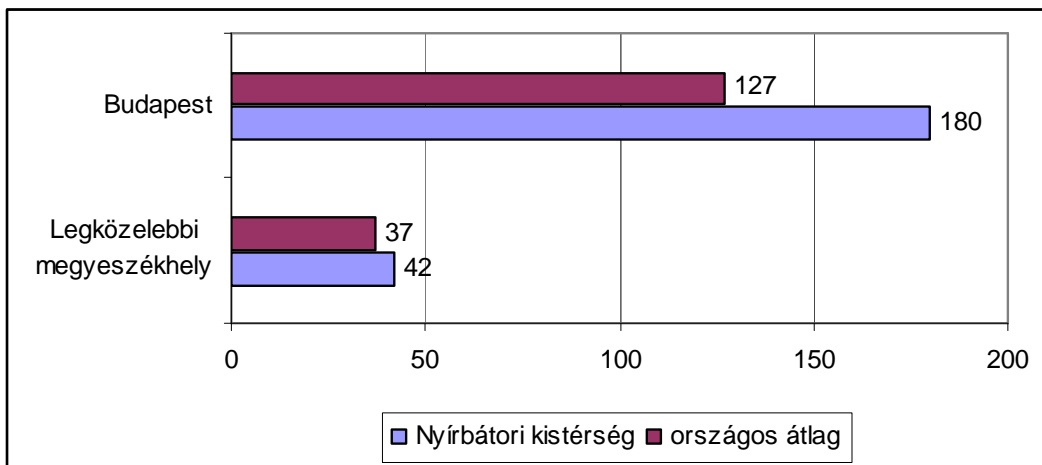
³ Az MTA Regionális Kutató Központja által számított érték. A szegénység mértékét jelző típusképző mutatók: Fiatalodási index (a 15 évesnél fiatalabbak a 60 évnél idősebbek arányában), 2005; Középfokú végzettségűek aránya a 18 évesnél idősebb népesség körében, 2001; Egy állandó lakosra jutó adózott jövedelem és nyugdíj összege havonta, 2005; Foglalkoztatott nélküli háztartások aránya, 2001; Regisztrált munkanélküliek a 18-59 évesek arányában, 2005; Rendszeres gyermekvédelmi támogatásban részesülők aránya a 0-17 évesekből, 2006; Nem korbetöltött nyugdíjasok aránya, 2005; Egy állandó lakosra jutó adózott jövedelem, 2005.

2. ábra: A kistérség településeinek szegénység kockázati kódja (2005)



Forrás: MTA RKK

3. ábra: A kistérség távolsága Budapesttől és a legközelebbi megyeszékhelytől, 2007, perc



Forrás: MTA KTI Erőforrástérkép

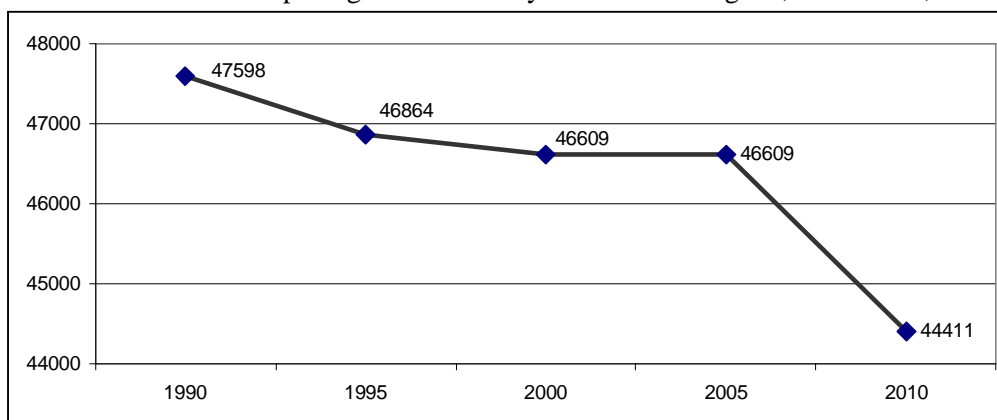
2. A kistérség népességének társadalmi-gazdasági jellemzői

2.1. Demográfia

(Kistérségi szint)

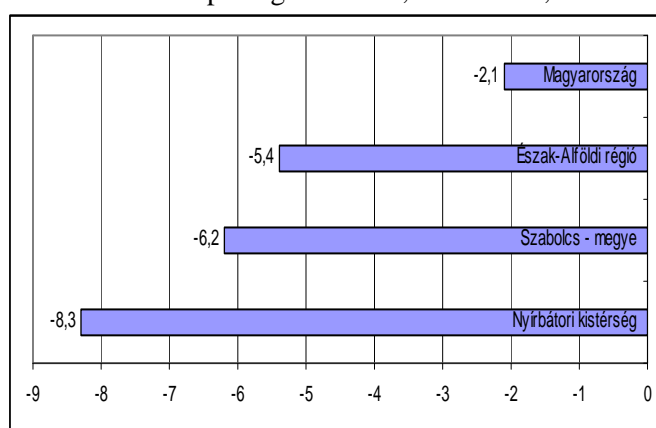
A Nyírbátori kistérség állandó népessége két évtized alatt (1990 és 2010 között) mintegy 7 százalékkal csökkent, 2010-ben 44 400 fő (4. ábra). Az utolsó öt évben több mint 2 ezer fővel lett kevesebb a népesség. A kistérségben élők száma 1998 és 2008 között mintegy 8 százalékkal csökkent, amely a régiós és a megyei átlagnál is jelentősebb népességfogyást jelez (5. ábra). A kistérség lélekszámának folyamatos apadását egyéb demográfiai folyamatok is mutatják: 2010-ben a vándorlási egyenleg -11 ezrelék (a Szabolcs-Szatmár-Bereg megyei átlag -7,4 ezrelék), a belföldi vándorlási különbözet 2000-2009 közötti évi átlaga -7 ezrelék, a természetes fogyás átlaga ugyanerre az időszakra -0,4 ezrelék (6. ábra).

4. ábra: Állandó népesség változása a Nyírbátori kistérségben, 1990-2010, fő



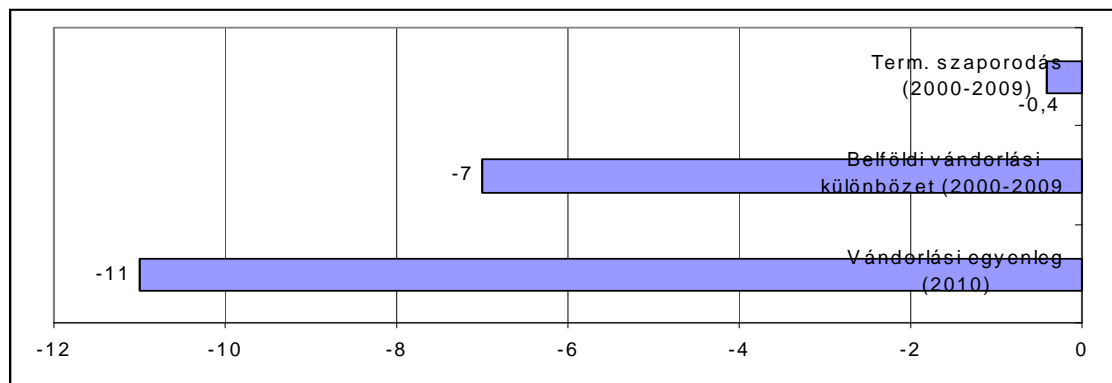
Forrás: MTA KTI Erőforrástérkép

5. ábra: Lakónépesség változása, 1998-2008, százalék



Forrás: TEIR, REMEK

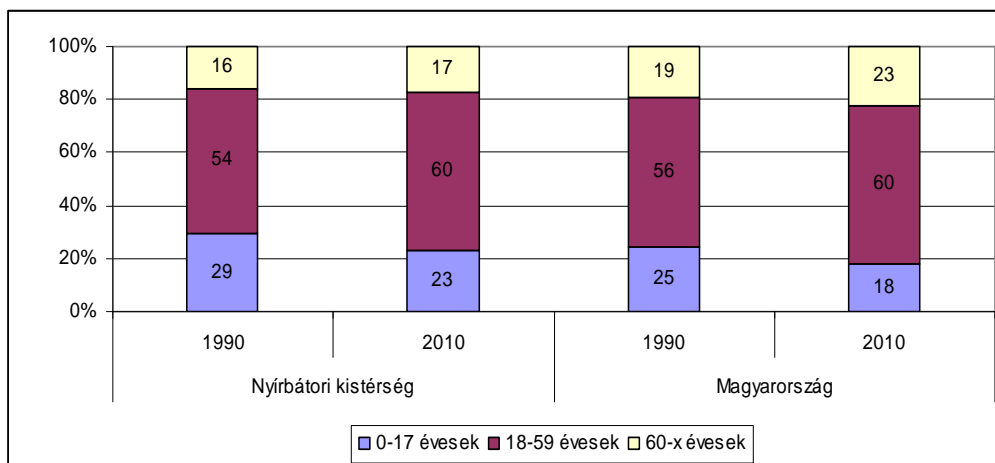
6. ábra: Demográfiai folyamatok alakulása, ezrelék



Forrás: MTA KTI Erőforrástérkép

A Nyírbátori kistérség állandó népessége ugyanakkor az országos átlagnál jóval fiatalabb: a gyerekek (0-17 évesek) népességben belüli aránya 1990-ben (29%) és 2010-ben (23%) is 4-5 százalékponttal volt magasabb az országos arányoknál (25%, 18%). A 60 éven felüliek arányának változásában ugyanakkor eltérőek a tendenciák: a Nyírbátori kistérségben 20 év alatt mindössze 1 százalékponttal (16-ról 17%-ra) emelkedett a korcsoport aránya, míg az országban 4 százalékpontos volt az emelkedés (2010-ben népesség 23%- a 60 éves vagy idősebb). Az egyértelműen látszik, hogy a kistérség népessége – ellentétben az ország és számos térség lakosságával – nem elöregedő, és közel negyede gyerek (7. ábra). A kistérségi öregségi index 2010-ben 74, a megyei 87, az országos 126 százalék, a kistérség fiatalodási indexe 2009-ben 140 százalék. A kistérségi gyerekek közül a 0-5 évesek a teljes népesség 6,8 százalékát, a 6-13 évesek a 10,2 százalékát, a 14-17 éves korcsoport a 6 százalékát jelenti. Összesen mintegy tízezer gyerek él a Nyírbátori kistérségben (2010).

7. ábra A népesség kor szerinti összetétele (0-17 évesek, 18-59 évesek és 60-x évesek állandó népességben belüli aránya), 1990, 2010, százalék



Forrás: MTA KTI Erőforrástérkép

A 11 évvel ezelőtti népszámlálás (2001) – számos kutatás, tanulmány szerint is – igen alulbecslő adatai alapján a Nyírbátori kistérség akkori népességének 9 százaléka vallotta magát cigánynak. Jelenlegi becslésük 20 százalék. A hivatalos statisztika szerint a

megyei átlag ekkor közel 5, az országos alig több mint 2 százalék volt. A Kemény István vezette utolsó reprezentatív cigány kutatás (2003) Szabolcs-Szatmár-Bereg megyében a teljes népesség 7 százalékára becsüli a romák arányát, amely a 10 százalék feletti békési, borsodi, hevesi és nógrádi arányokhoz képest nem magas.⁴

(Települési szint)

A települési önkormányzatok jegyzőitől beérkezett adatlapok összesítése alapján a Nyírbátori kistérség lakónépessége jelenleg 43 927 fő (2012. január1-i állapot). Egy településről (Nyírgelse) nem érkezett jegyzői statisztika, így itt elektronikus adatbázisból (TEIR), 2010-es adatokkal pótoltuk a hiányokat. A kistérségi központ, Nyírbátor lakónépessége 12 699 fő, a másik két város lakossága 2169 (Máriapócs), illetve 2750 (Nyírlugos) fő. A legkisebb lélekszámú község Ömböly (472 fő), de Nyírderzs (643 fő), Terem (661 fő), Bátorliget (680 fő), Nyírpilis (862 fő) és Penészlek (982 fő) is ezerfősnél alacsonyabb népességű falvak. Máriapócsnál és Nyírlugosnál – városi rang nélkül – két település is népesebb; Nyírbélteken 2952 fő, Nyírbogáton 3203 fő él. (2. tábla)

A lakónépesség korösszetétele – szintén a jegyzői statisztikák szerint – a kistérség településein igen különböző. Kistérségi szinten a lakónépesség közel negyede (23,9%) 0-17 éves gyerek, ez 10 449 főt jelent. (Ezek a számok szinte pontosan egyeznek az elektronikus adatbázisok adataival.) Erősen előregedő település Penészlek és Bátorliget, ahol a lakosság mindössze 13-15 százaléka 18 éven aluli. Az országos átlagnál (2010-ben 18%) alig magasabb a korcsoport népességben belüli aránya Nyírbogát (19,6%), Terem (20,1%), Máriapócs (20,6%) és Pócspetri (20,8%) településeken. Tíz településen a 18 éven aluliak aránya kistérségi átlag (23,9%) körül van (21,4-25,5%), míg Encsencsen (29,4%), Piricsén (31,9%), Nyírmihálydiban (40,8%) és Nyírpilisben 43,3%) annál is jóval magasabb a 0-17 évesek aránya. Utóbbi négy községben él a kistérségi gyerekek 28 százaléka (2925 fő), a három városban pedig további 37 százaléka. (2. tábla) Részletesebb korosztályi bontás szerint a Nyírbátori kistérségben a 0-2 évesek száma 1456 fő, a 3-5 éveseké 1658 fő. Az általános iskolás korúak (6-13 évesek) száma 4434 fő, a 14-17 éveseké 2731 fő. A települések éppen felében legfeljebb 50 kisgyerek (0-2 éves) él, a korcsoport száma 50-100 fő közötti további nyolc településen, míg Nyírbátorban 538, Nyírmihálydiban 125 ilyen korú gyerek él. Ennek megfelelően az óvodás korúak (3-5 évesek) is Nyírbátorban (450 fő) és Nyírmihálydiban (213 fő) vannak a legtöbben, de 90-110 fő közötti a számuk Encsencs, Nyírbéltek, Nyírbogát, Nyírlugos és Piricse településeken. (2. tábla)

⁴ Kemény, Janky, Lengyel, 2004

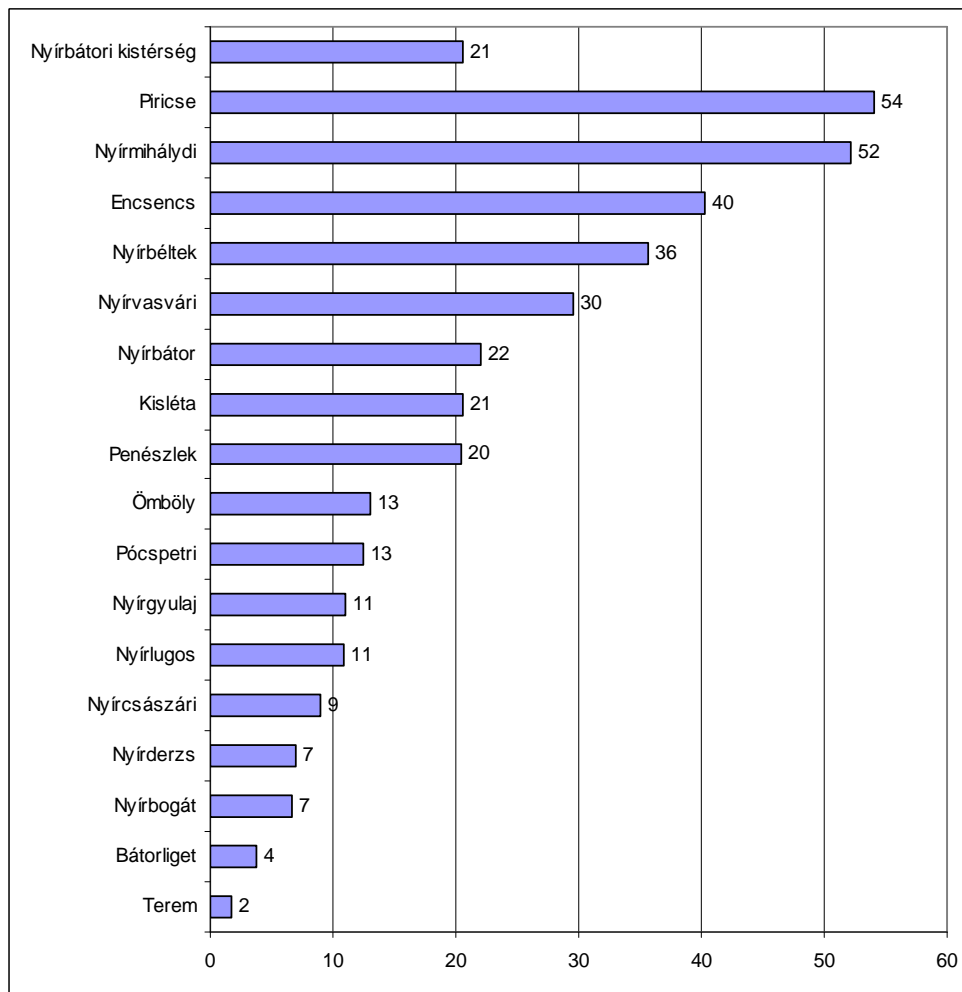
2. tábla: A települések lakónépességének főbb jellemzői, 2012. január 1.

Település	Lakónépesség száma, fő	18 éven aluliak		18 éven aluliak korcsoportonkénti száma, fő				Cigány népesség becsült száma, fő
		száma, fő	aránya, %	0-2 évesek	3-5 évesek	6-13 évesek	14-17 évesek	
Bátorliget	680	102	15	12	22	45	23	25
Encsencs	2057	604	29,4	89	89	290	136	829
Kisléta	1746	446	25,5	40	70	157	197	360
Máriapócs	2169	447	20,6	54	66	149	148	na
Nyírbátor	12699	2790	21,9	538	450	1147	655	2800
Nyírbéltek	2952	632	21,4	83	98	287	164	1050
Nyírbogát	3203	628	19,6	67	90	285	186	210
Nyírcsászári	1230	255	22,7	30	36	114	75	115
Nyírderzs	643	156	24,3	14	19	54	69	45
Nyírgelse*	1030	261	25,3	28	37	116	80	na
Nyírgyulaj	2037	451	22,1	52	52	201	146	224
Nyírlugos	2750	657	23,9	72	89	268	180	300
Nyírmihálydi	2109	860	40,8	125	213	332	190	1100
Nyírpilis	862	373	43,3	51	56	177	10	na
Nyírvasvári	2008	464	23,1	49	67	215	133	592
Önböly	472	102	21,6	16	17	43	26	62
Penészlek	982	124	12,6	20	20	75	9	200
Piricse	1880	599	31,9	75	111	243	139	1018
Pócspetri	1757	365	20,8	34	42	175	114	220
Terem	661	133	20,1	7	14	61	51	12
<i>Nyírbátori kistérség</i>	<i>43 927</i>	<i>10 449</i>	<i>23,9</i>	<i>1456</i>	<i>1658</i>	<i>4434</i>	<i>2731</i>	<i>9 162</i>

Forrás: jegyzői adatlapok. * TEIR adatbázis.

A cigány népesség számáról és arányáról a jegyzők becslése alapján vannak információink, de három településről (Máriapócs, Nyírgelse, Nyírpilis) nincsenek ilyen adataink, így a kistérségi összesítés csak korlátozottan érvényes. Mindenesre – a három település nélkül – a Nyírbátori kistérségben mintegy 9100 roma él, ők a népesség ötödét (21%) teszik ki. A lakosság több mint fele cigány Piricsén (54%) és Nyírmihálydiban (52%), azaz abban a két faluban, ahol a legmagasabb a gyerekek aránya is. Encsencsen, Nyírbélteken és Nyírvasváriban 30-40 százalék közötti a cigányság aránya. Encsencsen a 0-17 évesek aránya valamivel magasabb, a másik két településen viszont alacsonyabb a kistérségi átlagnál. Nyírbátor, Kisléta és Penészlek lakosságának ötöde (20-22%), Önböly, Pócspetri, Nyírgyulaj, Nyírlugos, Nyírcsászári népességének mintegy tizede (9-13%) roma. Ennél is kevesebb cigány él Nyírderzsen és Nyírbogáton (egyaránt 7%), Bátorliget (4%) és Terem (2%) községekben pedig nincs számottevő cigány közösség (9. ábra). A jegyzői becslések szerint összességében nyolc olyan település van a kistérségben, ahol a roma népesség aránya eléri, illetve meghaladja a 20 százalékos kritikus határt. E fölött Havas Gábor szerint az elcigányosodás folyamata megállíthatatlanná válik, a nem cigányok elköltözése felgyorsul (Havas 1999).

9. ábra: Cigány népesség becsült aránya a településeken, 2012. január 1., százalék



Forrás: jegyzői adatlapok

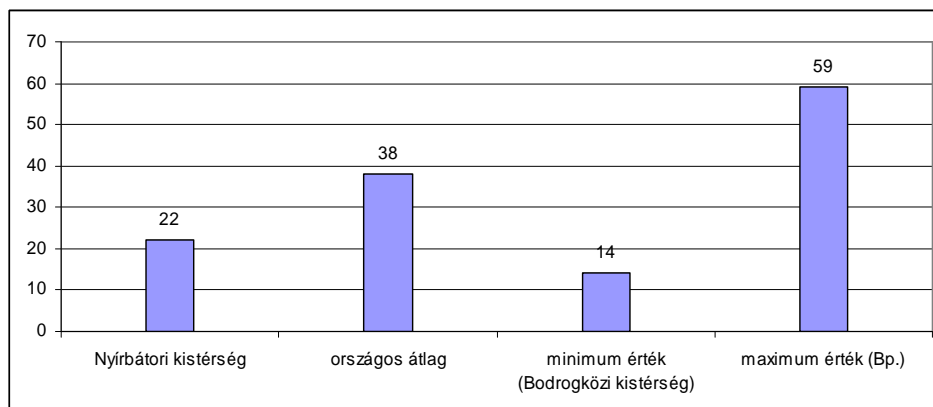
A jegyzői becslések alapján a kistérségben élő gyerekek mintegy 44 százaléka cigány (nem számoltunk Máriapócs, Nyírgelse, Nyírpilis 0-17 éves népességével, ahonnan nincs adat a cigány gyerekek számáról sem). A roma gyerekek aránya Pircsén a legmagasabb (84%), Encsencsen a gyerekek háromnegyede (78%), Nyírmihálydiban 60 százaléka, Penészleken (55%) és Nyírbátorban (46%) mintegy fele roma. Ez szintén jelzi a település és a helyi gyerek-intézmények szegregálódását, gettósodását.

2.2. Iskolai végzettség

Az iskolai végzettségről szóló információk igen hiányosak. Egyrészt nincsenek adataink települési szinten, másrészt csak a 2001-es népszámlálás alapján tudjuk némileg érzékeltetni a kistérség népességének iskolázottságát. Eszerint 11 évvel ezelőtt a 18 éven felüli népesség 22 százaléka szerzett legalább érettségit a Nyírbátori kistérségben. Az országos átlag ekkor 38 százalék, míg a legkedvezőbb (fővárosi) mutató 59 százalék volt. (10. ábra) Ennek alapján 2001-ben a budapestiek végzettsége 2,7-szer, az országos átlag 1,7-szer volt magasabb a kistérség népességének iskolázottsági szintjénél.

Nyírbátori civil szervezet munkatársa szerint a legnagyobb problémát az okozza, hogy az a fajta kvalitású szakember gárda, akiket kérnek az új betelepülő építkezések és vállalkozások, hiányoznak a városból.

10. ábra: A 18 éven felüli népességből a legalább érettségivel rendelkezők aránya, 2001, százalék



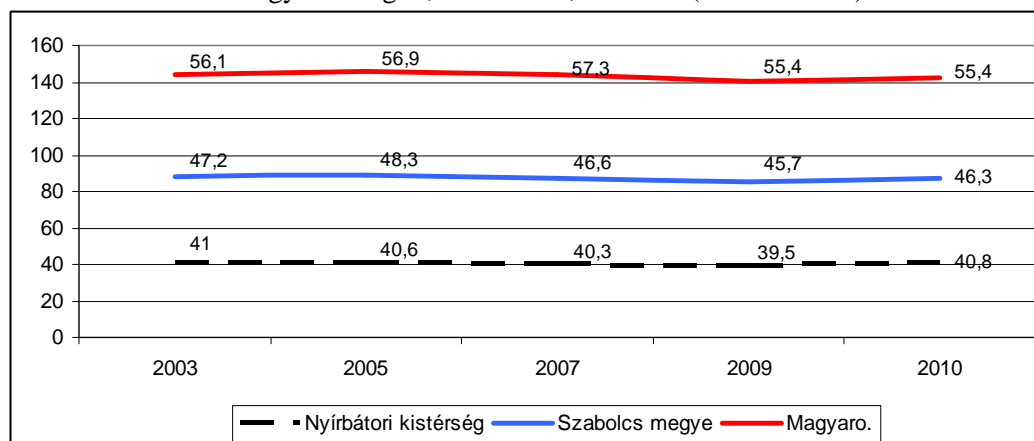
Forrás: MTA KTI Erőforrástérkép (Népszámlálási adatok)

2.3. Foglalkoztatás, jövedelmek

(Kistérségi szint)

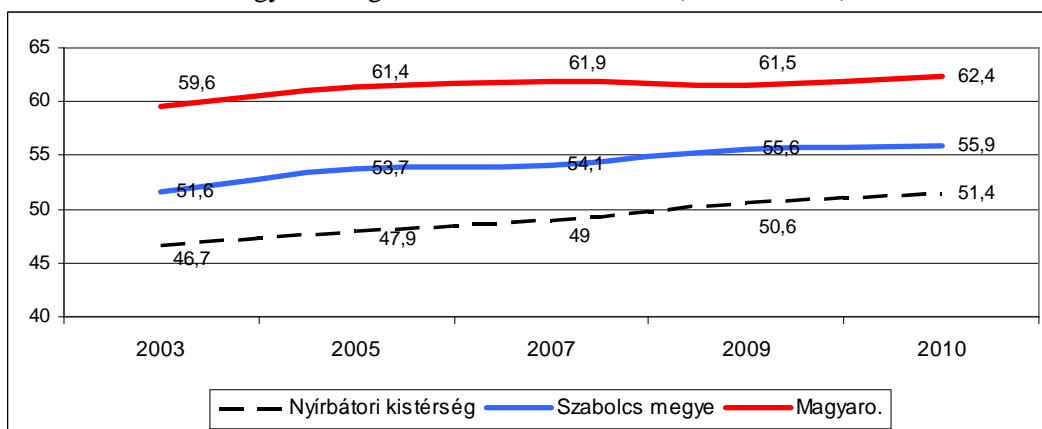
A Nyírbátori kistérség foglalkoztatási és jövedelmi helyzete – hasonlóan más hátrányos helyzetű kistérségekhez – jóval kedvezőtlenebb mind a megyei, mind az országos átlagnál. A Nemzeti Foglalkoztatási Szolgálat (NFSZ) adatai alapján a kistérség foglalkoztatási rátája (40,8%) 5,5 százalékponttal alacsonyabb a megyei (46,3%), és 14,6 százalékkal az országos mutatónál (55,4%). A 2003 és 2010 közötti tendenciák minden szinten csökkenők, stagnálóak. (11. ábra) A Nyírbátori kistérség 40,8 százalékos foglalkoztatási aránya (2010) mintegy 11,5 ezer hivatalosan foglalkoztatott embert jelent a 44 ezer fős kistérségben (az NFSZ adatai alapján). A kistérség aktivitási rátája – az alacsony foglalkoztatásból is adódóan – szintén alacsonyabb a megyei és az országos átlagoknál. 2003 és 2010 között, ha csak minimális különbséggel, de a Nyírbátori kistérségben emelkedett legnagyobb mértékben az aktivitási ráta (2010-ben 51,4%). Ez azonban az utolsó adatévben még mindig 5, illetve 10 százalékponttal rosszabb a megyei (55,9%) és az országos (62,4%) mutatónál (12. ábra), így az utolsó adatévben (2010) 13 800 inaktív ember élt a kistérségben (NFSZ).

11. ábra: Foglalkoztatási ráta változása a Nyírbátori kistérségben, Szabolcs-Szatmár-Bereg megyében és Magyarországon, 2003-2010, százalék (15-64 évesek)



Forrás: NFSZ

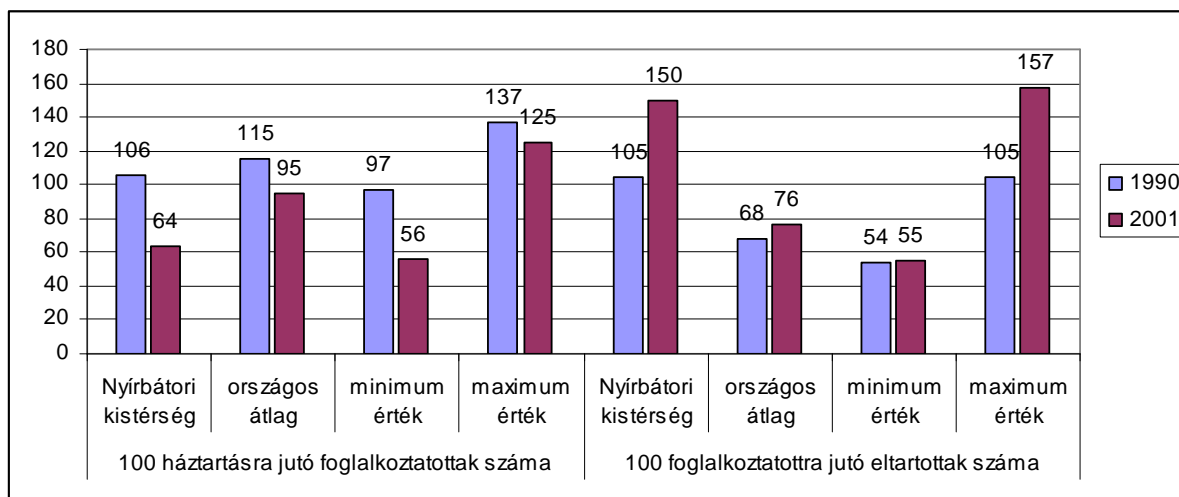
12. ábra: Aktivitási ráta változása a Nyírbátori kistérségben, Szabolcs-Szatmár-Bereg megyében és Magyarországon, 2003-2010, százalék (15-64 évesek)



Forrás: NFSZ

A foglalkoztatási helyzetre vonatkozó részletes hivatalos statisztikák szintén csak a népszámlálás adatiból állnak rendelkezésre. 1990-ben a Nyírbátori kistérségben a 100 háztartásra jutó foglalkoztatottak száma – 13 fővel meghaladva az országos minimum értéket – 100 fő volt, amely az akkori országos átlagnál (115 fő) 15 fővel volt alacsonyabb érték. 2001-re az országos mutató 17 százalékkal, a kistérségi mutató ennek kétszeresével (36%) romlott (2001-ben 64 fő). A 100 foglalkoztatottra jutó eltartottak száma a kistérségben 11 év alatt (1990-2001 között) 43 százalékkal emelkedett: 2001-ben 150 eltartott jutott 100 foglalkoztatottra. Ez alig valamivel jobb, mint az ebből a szempontból legrosszabb helyzetű Baktalórántházai kistérség mutatója (157 fő). Az országos érték 2001-ben 76 fő volt, és a romlás 11 év alatt ezen a szinten „csak” 12 százalékos. (13. ábra)

13. ábra: 100 háztartásra jutó foglalkoztatottak és 100 foglalkoztatottra jutó eltartottak száma, fő 1990, 2001

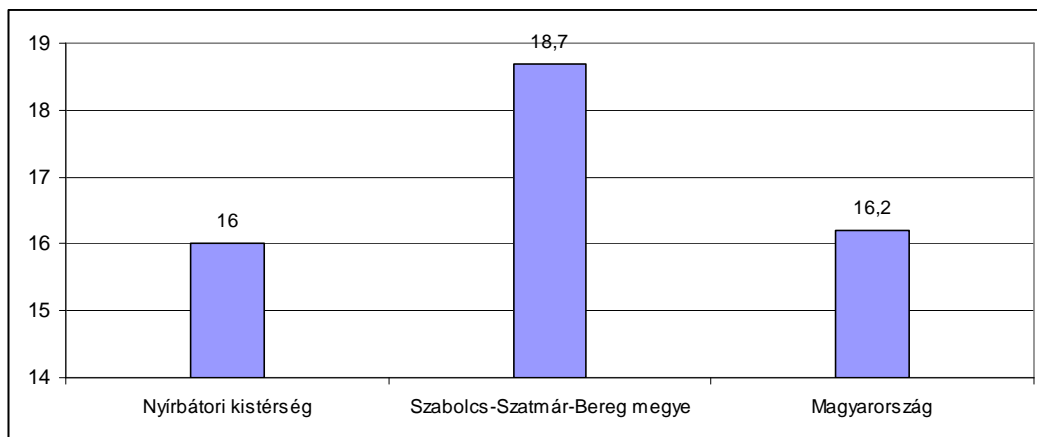


Forrás: MTA KTI Erőforrástérkép

A kistérség jövedelmi helyzetére még néhány mutatóból tudunk következtetni. Ezek szerint 2010-ben a regisztrált vállalkozások 100 lakosra jutó száma a Nyírbátori kistérségben (16 db) nem sokkal marad el az országos aránytól (16,2 db), amelytől meglepő módon a Szabolcs-Szatmár-Bereg megyei mutató magasabb (18,7 db) (14. ábra). Ez persze közel nem jelenti azt, hogy a megye és a kistérség vállalkozásainak többsége működő, prosperáló és számottevő munkaerőt foglalkoztató gazdasági szervezet lenne. (A ténylegesen működő

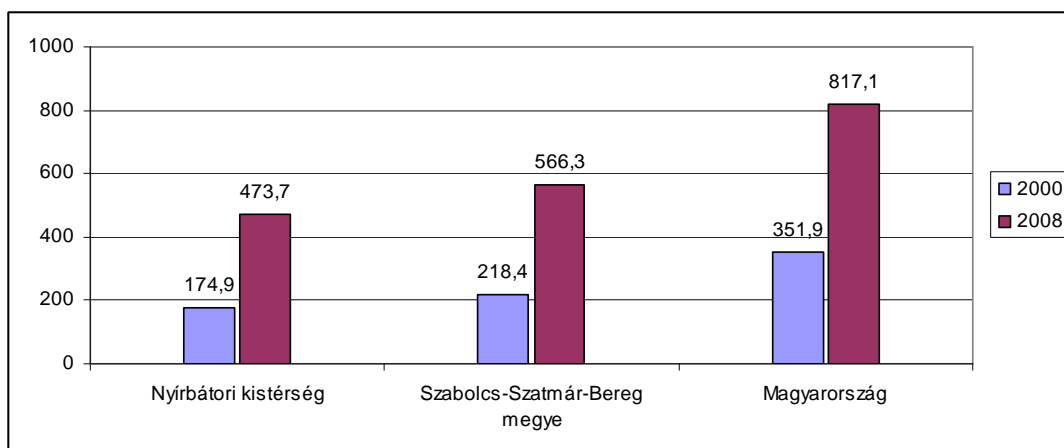
vállalkozásokról, illetve azok foglalkoztatási kapacitásukról a jegyzői adatlapok adnak részletesebb képet (ld. lentebb; települési szint). Az egy állandó lakosra jutó személyi jövedelemadó 2008-ban a kistérségben 473,7 ezer forint volt, amely jóval alatta marad mind a megyei (566,3 ezer Ft), mind az országos (817,1 ezer Ft) eredményeknek. 2000 és 2008 között a kistérségi növekedés 171 százalékos, míg az országos csak 132 százalékos volt ezen a téren. (15. ábra) A lakosság jövedelmi helyzetére közvetetten utal a személygépkocsik száma: 2008-ban a kistérség 100 lakosára 23,9 személyautó jutott, azaz majdnem minden negyedik embernek volt ekkor autója. Az országban közel minden harmadik ember rendelkezett személygépkocsival 2008-ban, a megyei átlag (24,7 db) viszont alig volt jobb a Nyírbátori kistérség mutatójánál (16. ábra).

14. ábra Regisztrált vállalkozások 100 állandó lakosra jutó száma, 2010, db



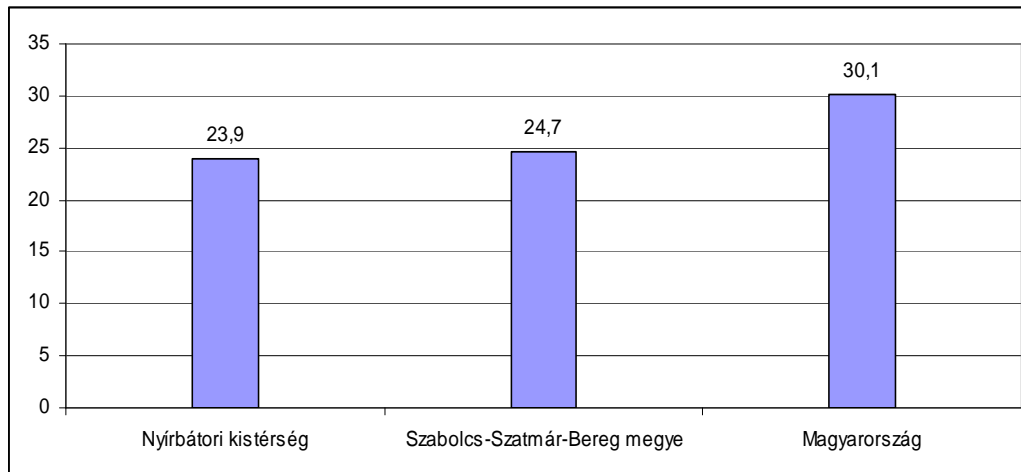
Forrás: MTA KTI Erőforrástérkép

15. ábra Egy állandó lakosra jutó személyi jövedelemadó alap, 2000, 2008, ezer Ft



Forrás: MTA KTI Erőforrástérkép

16. ábra 100 lakosra jutó személygépkocsik száma, 2008, db



Forrás: MTA KTI Erőforrástérkép

(Települési szint)

A jegyzők által visszaküldött adatlapokból vannak információink a településeken élők foglalkoztatottságáról, illetve aktivitásáról. Egy településről (Nyírcsászári) viszont itt is hiányoznak az adatok, és ebben az esetben elektronikus adatbázisból sem tudtuk pótolni a hiányokat. Több településről egy-egy adattípusról nem érkezett információ. Mindenesetre Máriapócs, Nyírgelse és Nyírmihálydi nélkül a Nyírbátori kistérség 17 településén – a jegyzői statisztika alapján – a 2012. január 1-i állapot szerint összesen 9493 fő a foglalkoztatottak száma. Ez a 18-59 éves népesség mintegy harmadát jelenti. A Szabolcs-Szatmár-Bereg Megyei Kormányhivatal Munkaügyi Központ Nyírbátori Kirendeltségének tájékoztatása szerint egyébként 2010-ben a 15-64 éves népesség közel fele (47,6%) gazdaságilag inaktív volt a kistérségben. A települési adatok – a jelentős adathiányok miatt igen korlátozott – összesítéséből az látszik, hogy a Nyírbátori kistérségben 6437 nyugdíjas, 1813 gyermekgondozási ellátásban részesülő szülő, 4741 nappali tagozatos tanuló és további 1907 inaktív ember él (3. tábla). Az talán érzékelhető, hogy még így is jelentős azokba a csoportokba tartozók száma, akik nem rendelkeznek munkabérrrel, fizetéssel, bevételük (vagy annak jelentős része) transferekből származik.

3. tábla: A településeken élő foglalkoztatottak, nyugdíjasok, gyesen lévők, tanulók és egyéb inaktívak száma, 2012. január 1., fő

Település	Foglalkoztatottak száma	Nyugdíjasok száma	Gyermek-gondozási ellátásban részesülők száma	Tanulók száma	Egyéb inaktívak száma
Bátorliget	128	257	9	67	43
Encsencs	245	276	75	504	372
Kisléta	460	230	33	310	34
Máriapócs	na	na	na	na	na
Nyírbátor	3970	1725	1026	1012	512
Nyírbélték	510	454	97	451	32
Nyírbogát	1897	650	87	158	176
Nyírcsászári	500	122	40	350	150
Nyírderzs	30	142	14	211	0
Nyírgelse	na	na	na	na	na
Nyírgyulaj	370	357	56	257	242
Nyírlugos	250	510	120	80	25
Nyírmihálydi	na	296	na	350	na

Település	Foglalkoztatottak száma	Nyugdíjasok száma	Gyermek-gondozási ellátásban részesülők száma	Tanulók száma	Egyéb inaktívok száma
Nyírpilis	90	na	70	20	na
Nyírvasvári	271	285	73	378	29
Ömböly	90	87	17	75	na
Penészlek	50	400	10	70	240
Piricse	250	204	na	205	na
Pócspetri	350	310	78	108	na
Terem	32	132	8	135	52
<i>Nyírbátori kistérség</i>	<i>9 493</i>	<i>6 437</i>	<i>1813</i>	<i>4741</i>	<i>1907</i>

Forrás: jegyzői adatlapok

A foglalkoztatási helyzetet közvetve jelzi, hogy mennyi és milyen foglalkoztatási kapacitással rendelkező gazdasági szervezet, vállalkozás működik a kistérség településein. Ezekről szintén a jegyzői adatlapok adnak tájékoztatást azzal együtt, hogy négy település esetében (Máriapócs, Nyírgelse, Nyírmihálydi, Nyírpilis) elektronikus adatbázisból (TEIR), 2010-es adatokkal kellett pótolni a hiányokat. A települési adatok összesítése szerint 3140 vállalkozás működik a Nyírbátori kistérségben. Legtöbb a kistérségi központban (1937 db), de jelentős a számuk Máriapócsra (355 db), Nyírmihálydiban (207 db) és Nyírgelsén (159 db) is. (Hozzá kell tenni, hogy az adatbázisból származó adatok a regisztrált vállalkozásokat jelzik, amelyek nem feltétlenül működnek, így az összehasonlítás itt is csak korlátozott lehet.) Az azonban elég jól látható, hogy a vállalkozások döntő többsége kisvállalkozás, legfeljebb 50 foglalkoztatottal. Összesen 18 olyan vállalkozás működik a kistérségben, amely 50 és 250 fő közötti létszámmal dolgozik, és ennél nagyobb cég a statisztika alapján nincs. Igaz, az ismeretlen számú munkaerőt foglalkoztató vállalkozások száma a kistérségben 125, de valószínűsíthető, hogy ezek sem tartoznak a nagy foglalkoztatók közé. (4. tábla). által megnevezett Az öt legnagyobb foglalkoztató a Nyírbátori Munkaügyi Kirendeltség szerint Nyírbátorban működik (Coloplast, Bátor Coop, Unilever, MSK, Gastor).

Személyes interjúkból az alábbiakkal egészíthetjük ki a foglalkoztatási helyzetet:

Nyírbátorban több nagyobb munkáltató is van: Serioplast, Unilever (1000 fő), Coloplast (2-300 fő), „repülőgépgyár”. Ezek a munkahelyek főként szakképzett dolgozókat tudnak foglalkoztatni. A városban működő cégeknek tehát két fő problémája van: helyi szakképzett (és nyelvet tudó) munkaerő hiánya, más településből „hordható” munkaerő magas költsége.

Nyírpilisről alig járnak el dolgozni – akik igen, leginkább a nyírbátori csirkefeldolgozóba, hűtőházba. Egy-két ember egy környékbeli gazdához szokott még elszegődni alkalmi munkára. Alkalmi munkaként a makkszedés szokott még előfordulni. Többen ássák a kertjüket, illetve a környék földjeit fémhulladék után kutatva. Az embereknek a megélhetése kizárólag szociális támogatásból tevődik ki, más megélhetési forma nincs. Az egyetlen kiegészítő keresetet a vasazás biztosítja – ebben részt vesznek a település szegényei.

4. tábla: A településeken működő vállalkozások száma a foglalkoztatottak száma szerint és összesen, 2012. január 1., db.

Település	Vállalkozások száma						Összesen
	0 fő	1-9 fő	10-49 fő	50-249 fő	250 fő feletti	ismeretlen számú	
	Foglalkoztatottal						
Bátorliget	4	5	1	0	0	0	10
Encsencs	34	7	2	0	0	0	43
Kisléta	5	4	0	0	0	14	23
Máriapócs*	na	313	1	0	0	41	355
Nyírbátor	374	1526	21	16	0	0	1937
Nyírbétek	27	24	6	0	0	1	58
Nyírbogát	24	28	7	0	0	0	59
Nyírcsászári	10	10	0	0	0	0	20
Nyírdérzs	2	4	0	0	0	0	6
Nyírgelse*	na	137	0	1	0	21	159
Nyírgyulaj	38	7	0	0	0	0	45
Nyírlugos	0	82	4	1	0	0	87
Nyírmihálydi*	na	168	0	0	0	39	207
Nyírpilis*	na	34	0	0	0	9	43
Nyírvasvári	15	6	0	0	0	0	21
Önböly	0	3	0	0	0	0	3
Penészlek	6	3	2	0	0	0	11
Piricse	0	6	0	0	0	0	6
Pócspetri	5	7	15	0	0	0	27
Terem	17	3	0	0	0	0	20
<i>Nyírbátori kistérség</i>	<i>551</i>	<i>2557</i>	<i>61</i>	<i>18</i>	<i>0</i>	<i>125</i>	<i>3140</i>

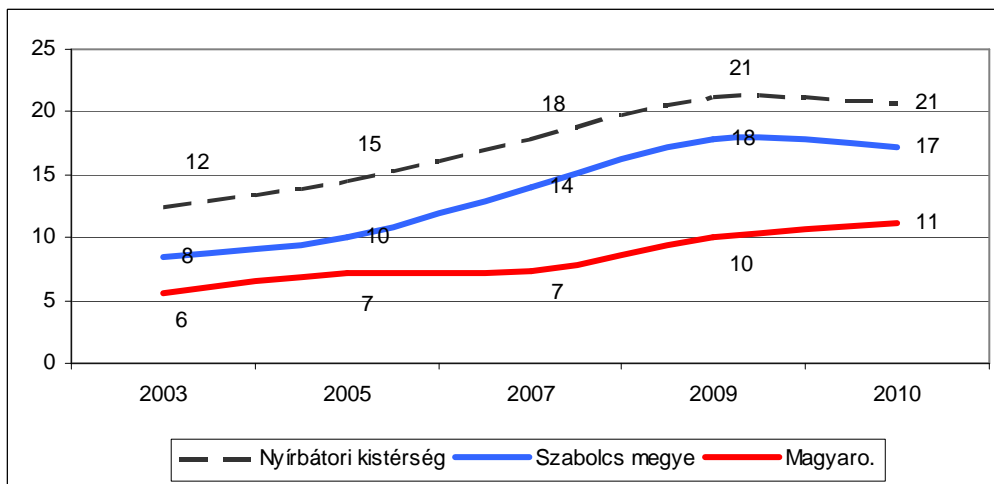
Forrás: jegyzői adatlapok. * TEIR adatbázis.

2.4. Munkanélküliség

(Kistérségi szint)

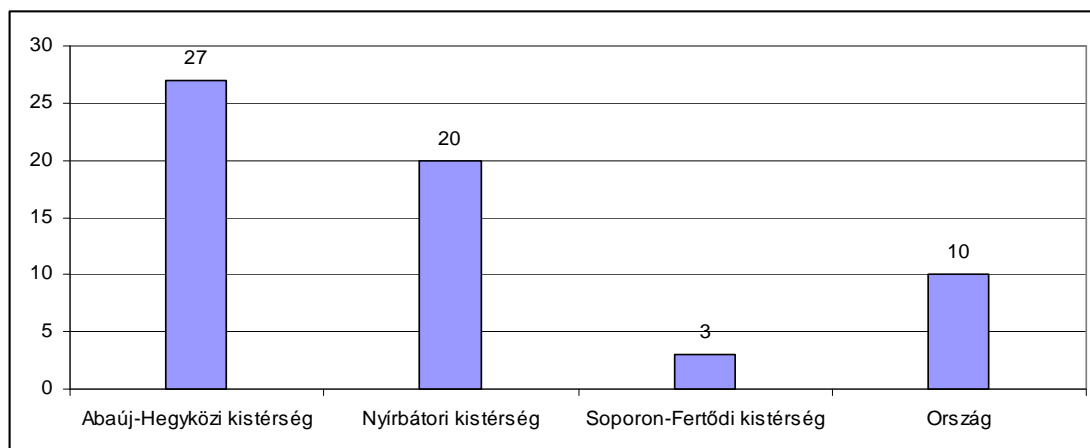
A Nyírbátori kistérség hivatalos munkanélküliségi rátája (15-64 évesek) (20,7%) 2010-ben közel kétszerese volt az országosnak (11,2%), és 3,5 százalékponttal haladta meg a megyei mutatót (17,2%) (NSZF) (17. ábra). A tendenciákban nincs jelentős különbség: ahogyan az országos és a megyei, úgy a kistérségi munkanélküliség is jelentősen nőtt 2003 és 2010 között. Az országos ráta ebben az időszakban éppen kétszeresére emelkedett, a kistérségi munkanélküliségi arány viszont „csak” 70 százalékkal nőtt, 2010-ben 3013 regisztrált munkanélküli élt a kistérségben. (Ez 2003-hoz képest mintegy 1300 fős emelkedést jelent.) (NFSZ). A 18-59 évesekkel számoló munkanélküliségi ráta alapján 2010-ben a Nyírbátori kistérség a 16. legrosszabb helyzetű volt a 174 kistérség közül. 20 százalékos rátája az országosnak (10%) kétszerese, és csak 7 százalékponttal alacsonyabb az országos maximum értéknél (Abaúj-Hegyközi kistérség, 27%) (18. ábra).

17. ábra: Munkanélküliségi ráta változása a Nyírbátori kistérségben, Szabolcs-Szatmár-Bereg megyében és Magyarországon, 2003-2010, százalék (15-64 évesek)



Forrás: NFSZ

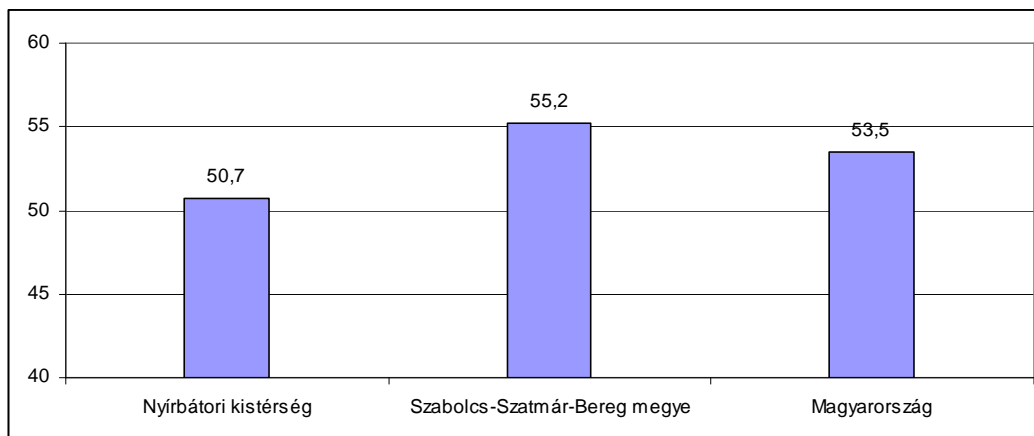
18. ábra: Munkanélküliségi ráta (18-59 évesek) a Nyírbátori kistérségben, az országos minimum és maximum értékek, országos átlag, 2010, százalék



Forrás: MTA KTI Erőforrástérkép

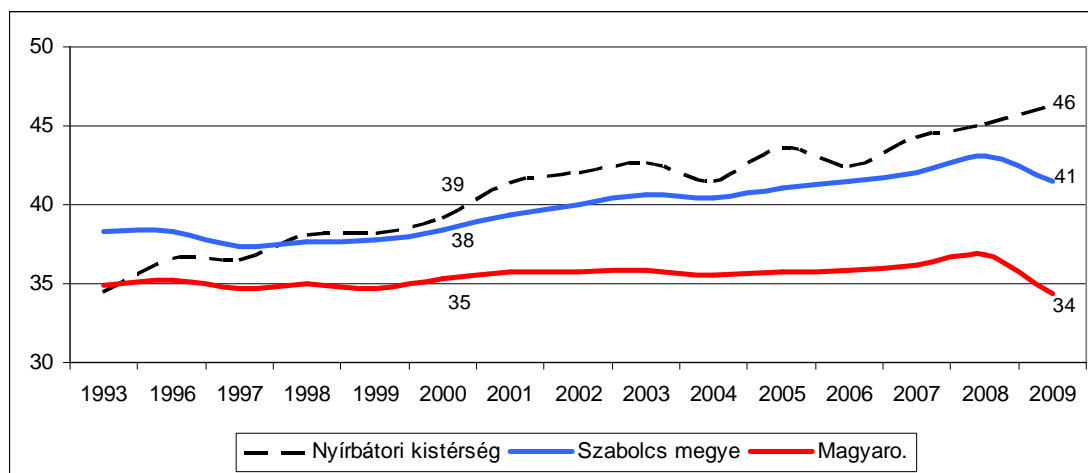
Érdekes módon a tartós munkanélküliek arányában nincs éles különbség a kistérség, a megye és az ország mutatója között. Sőt, mind az országban (53,5%), mind Szabolcs-Szatmár-Bereg megyében magasabb (55,2%) a 180 napnál régebben regisztráltak aránya, mint a Nyírbátori kistérségben (50,7%) (19. ábra). Az adat persze nem jelzi a már régen kiesetteket és a nem regisztráltakat. (A jegyzők adatai a két évnél régebb óta munkanélkülieket összesítik, ld. települési szint.) A regisztrált munkanélküliek iskolázottságában már jelentősek az eltérések: a kistérségi munkanélküliek közel felének (46%) legfeljebb nyolc osztálya van; ez 12 százalékponttal magasabb az országos aránynál (34%). Ráadásul a Nyírbátori kistérségben kisebb ingadozásokkal, de 1993 óta folyamatosan emelkedik a csoport munkanélkülieken belüli aránya. 2005-2006-tól jól látszik, hogy a kistérségben nő, a megyében és az országban csökken a legfeljebb általános iskolai végzettséggel rendelkező munkanélküliek aránya. (20. ábra)

19. ábra: 180 napon túl regisztráltak aránya, 2010, százalék



Forrás: Köztár

20. ábra Munkanélküliek közül legfeljebb 8 osztályos végzettséggel rendelkezők arányának alakulása, 1993-2009, százalék



Forrás: MTA KTI Erőforrástérkép

(Települési szint)

A munkanélküliek és a két évnél régebb óta állástalanok számát a települések jegyzői összesítették a 2012. január 1-i állapot alapján. Nyírgelse munkanélküliek számára vonatkozó adatait elektronikus adatbázisból, szintén 2012. januári adatokkal pótoltuk (TEIR, OMMK). Ezek szerint a Nyírbátori kistérségben a munkanélküliek száma 5537 fő, akiknek fele (51%) két évnél régebb ideje munkanélküli. Arányuk Nyírpilisen – az adatlap szerint – 100 százalékos, és további kilenc településen meghaladja a 70 százalékot. Legkedvezőbbnek tűnik a helyzet Kislétán (5%), Nyírlugoson (5%), Nyírderzsen (7%), Encsencsen (14%) és Nyírmihálydiban (14%), ahol 20 százalék alatti a nagyon tartós munkanélküliek aránya. (5. tábla) (Ez némileg ellentmond több eddigi adatnak, például a szegénységi kockázati kódznak vagy a cigányság arányának.) Mindenképp 2009-ben a 180 napon túl regisztráltak aránya – adatbázis alapján – Piricsén volt a legmagasabb (79%), Bátorligeten a legalacsonyabb (25%). Másik 12 településen 50 százalék feletti (Encsencs, Kisléta, Máriapócs, Nyírbátor, Nyírbogát, Nyírderzs, Nyírgelse, Nyírgyulaj, Ömböly, Penészlek, Pócspetri, Terem) ez az arány. (5. tábla)

5. tábla: Munkanélküliekre vonatkozó adatok a településeken, 2012. január 1., 2009

Település	Munkanélküliek száma, fő (2012)	2 évnél régebb óta munkanélküliek (2012)		180 napon túl regisztráltak aránya, 2009, %*
		száma, fő	aránya, %	
Bátorliget	97	79	81	25
Encsencs	324	45	14	55
Kisléta	212	10	5	65
Máriapócs	322	95	30	57
Nyírbátor	1449	849	59	56
Nyírbétek	352	298	85	40
Nyírbogát	370	36	10	66
Nyírcsászári	150	130	87	49
Nyírderzs	90	65	7	61
Nyírgelse**	114	na	na	57
Nyírgyulaj	304	86	28	56
Nyírlugos	310	15	5	27
Nyírmihálydi	180	25	14	38
Nyírpilis	175	175	100	46
Nyírvasvári	297	233	78	42
Önböly	79	70	89	55
Penészlek	117	95	81	51
Piricse	400	350	88	79
Pócspetri	104	87	84	58
Terem	91	70	77	62
<i>Nyírbátori kistérség</i>	<i>5537</i>	<i>2813</i>	<i>51</i>	<i>54</i>

Forrás: jegyzői adatlapok. * Forrás: MTA KTI Erőforrástérkép ** TEIR adatbázis.

A munkanélküliség alfejezetben foglalkozunk a közfoglalkoztatással is, de kerülhetne ennek a területnek az elemzése a segélyezésről szóló részbe is. Itt nem tudtuk pótolni Nyírgelse hiányzó adatait, így a kistérségi összesítésben ezek nem szerepelnek. A 19 településen - a jegyzői statisztikák szerint - 3903 főt vontak be közfoglalkoztatásba (2012. januári állapot), átlagosan 3,7 hónapra. A jegyzők számításai alapján 2010 és 2011 között a kistérségben átlagosan 48 százalékkal nőtt a közfoglalkoztatásba bevontak száma (5 település adatai nélkül). (6. tábla) A legtöbb közfoglalkoztatott természetesen Nyírbátorban van (758 fő). Háromszáz fő feletti a közfoglalkoztatottak száma Nyírbétek (430 fő), Nyírbogát (327 fő) és Nyírlugos 395 fő) településeken. Legalább 100 főt von be közfoglalkoztatásba Encsencs (259 fő), Kisléta (193 fő), Máriapócs (155 fő), Nyírgyulaj (167 fő), Nyírpilis (145 fő), Nyírvasvári (254 fő), Piricse (223 fő), Nyírcsászári (120 fő) és Pócspetri (100 fő) önkormányzata is. Bátorligeten, Nyírlugoson és Nyírmihálydiban a legmagasabb a közfoglalkoztatás átlagos időtartama (6 hónap). Négy községben (Nyírbétek, Nyírbogát, Piricse, Terem) átlagosan havi 4-5 órát, további nyolc településen 3-3,5 órát dolgoznak a „köz munkások”. Nyírvasváriban 2,6 óra, Penészleken és Pócspetriben mindössze 2 óra a havi átlag. A közfoglalkoztatásba bevontak számának 2010-2011 közötti változása kapcsán a 16 válaszoló önkormányzat közül 15 emelkedést jelezett, egyedül Bátorligetben nem változott a helyzet. (6. tábla).

Az interjúk alapján Nyírpilisen jelenleg 168 szociális támogatásban részesülő van, ebből 55 fő dolgozik jelenleg közmunkán. A közmunka minden családot bevon a munkába, azaz minden gyerekes családban dolgozik legalább egy szülő. Az emberek válogatását többféle szempont szerint teszik, figyelembe veszik a családméretet, a rászorultságot, illetve a korábbi munkavégzés idejét.

6. tábla: Közfoglalkoztatásra vonatkozó adatok a településeken, 2012. január 1.

Település	Közfoglalkoztatottak száma, fő	Közfoglalkoztatásban eltöltött átlagos idő, hó	Közfoglalkoztatottak számának emelkedése, 2010-2011, %	Közfoglalkoztatásba bevontak száma időtartam szerint, fő	
				rövidebb	hosszabb
Bátorliget	60	6	0	30	30
Encsencs	259	3	60	na	na
Kisléta	193	3	30	121	72
Máriapócs	155	3	10	130	25
Nyírbátor	758	3,5	na	456	302
Nyírbéltek	430	4	25	308	122
Nyírbogát	327	5	300	179	148
Nyírcsászári	120	3	15	80	40
Nyírderzs	79	3	50	57	22
Nyírgelse	na	na	na	na	na
Nyírgyulaj	167	3,5	na	118	49
Nyírlugos	395	6	25	150	245
Nyírmihálydi	40	6	na	na	na
Nyírpilis	145	3	nőtt	na	na
Nyírvasvári	254	2,6	40	143	111
Önböly	68	3	30	na	na
Penészlek	80	2	25	na	na
Piricse	223	4	31	131	92
Pócspetri	100	2	22	76	254
Terem	50	4	50	35	15
<i>Nyírbátori kistérség</i>	3903	3,7	48	-	-

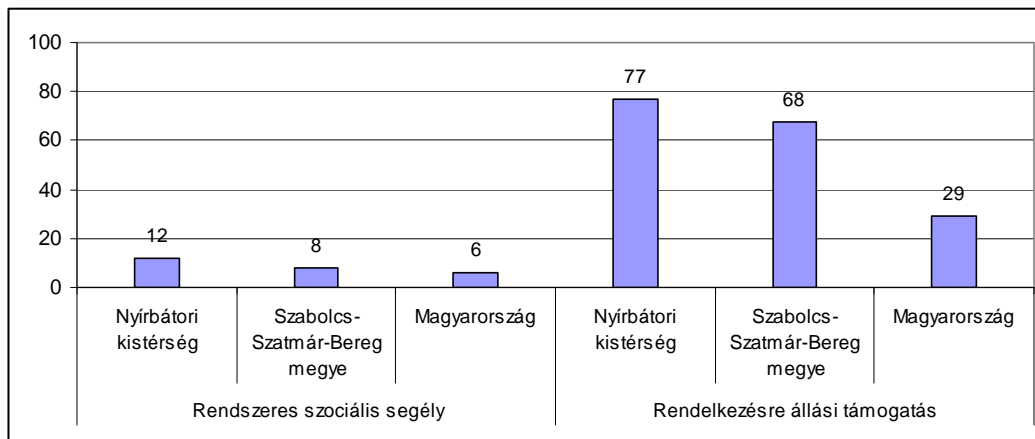
Forrás: jegyzői adatlapok

2.5. Segélyezés

(Kistérségi szint)

A kistérségre vonatkozó segélyezési adatok közül három jellemző mutatót elemzünk. 2010-ben a rendszeres szociális segélyben részesülők havi átlagos száma 1000 aktív korú lakosra vetítve a Nyírbátori kistérségben (12 fő) az országos mutató (6 fő) kétszerese, a megyei (8 fő) másfélszerese volt. Az utolsó adatévben (2010) még rendelkezésre állási támogatásban részesült a munkanélküli segélyezettek döntő többsége. (Azóta az ellátás a bérpótló juttatás, majd a foglalkoztatást helyettesítő támogatás nevet kapta, és összege is jelentősen, 28 ezerről 22 ezer forintra csökkent.) 2010-ben a rendelkezésre állási támogatást kapók havi átlagos száma 1000 aktív korú lakosra vetítve 77 fő volt a Nyírbátori kistérségben, amely az országos érték (29 fő) több mint két és félszerese, a Szabolcs-Szatmár-Bereg megyei átlagnál pedig 13 százalékkal magasabb. (21. ábra).

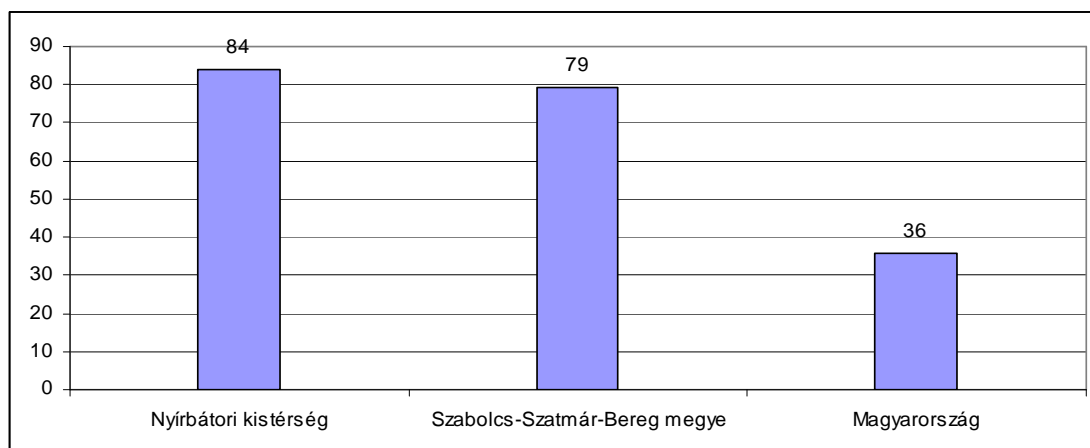
21. ábra: A rendszeres szociális segélyben és a rendelkezésre állási támogatásban részesülők havi átlagos száma 1000 aktív korú (18-59 éves) állandó lakosra vetítve, 2010, fő



Forrás: MTA KTI Erőforrástérkép

A rászorultság alapján normatív és méltányossági alapon is kapható lakásfenntartási támogatásban részesülők száma 1000 állandó lakosra vetítve 2010-ben a Nyírbátori kistérségben 84 fő, a megyében 79 fő, az országban 36 fő volt. A kistérségi mutató így az országos átlag több mint kétszerese volt (22. ábra). Egy segélyezett 2010-ben átlagosan 50,4 ezer forintnyi támogatást kapott a kistérségben, amely mind a megyei (57,7 ezer Ft), mind az országos (53,4 ezer Ft) átlagösszegeknél alacsonyabb (MTA KTI).

22. ábra: Lakásfenntartási támogatásban részesülők száma 1000 állandó lakosra vetítve, 2010, fő



Forrás: MTA KTI Erőforrástérkép

(Települési szint)

A jegyzői adatlapokból több segélytípusról is vannak információk települési szinten, amelyek a 2012. január 1-i állapotot tükrözik. Néhány esetben elektronikus adatbázisokból kellett pótolni a hiányokat: Nyírgelse rendszeres szociális segélyezettokra vonatkozó adatait (TEIR, 2010), az átmeneti segélyezettak számát Nyírgelse és Máriapócs esetében (TEIR, 2010), valamint a háztartások számát Nyírgelse, Máriapócs és Nyírpilis esetében (Népszámlálás, 2001). Ezen túl is vannak adathiányok (bérpótló juttatás, lakásfenntartási támogatás), mert hasonló adatot nem tartalmaznak az adatbázisok.

A Nyírbátori kistérségben – a jegyzői statisztikák szerint – összesen 413 rendszeres szociális segélyezett él (2012. január 1-i állapot), ők a 18 éven felüli lakosság alig 1,2 százalékát jelentik. Közülük négy településen (Encsencs, Nyírbátor, Nyírbéltek, Ömböly) összesen hat fő kapta a segélyt azért, mert gyereke napközbeni ellátását nem tudta megoldani. Bérpótló juttatásban ennél jóval többen, összesen 3760 fő, a kistérségben élő 18 éven felüliek tizede (11,2%) részesült (Nyírgelse nélkül). (Közben az ellátás foglalkoztatást helyettesítő támogatássá alakult át.) 2011-ben a kistérségben összesen 3504 fő, a 18 éven felüli népesség szintén tizede (10,5%) kapott átmeneti segélyt az önkormányzattól. Ugyanebben az évben 4385 kistérségi háztartás (az összes háztartás 27,8 százaléka) részesült lakásfenntartási támogatásban (Nyírgelse nélkül). (7. tábla) Adósságkezelési szolgáltatás egyedül Nyírbátorban működik, ott 2011-ben 39 háztartás részesült ebben.

Hét településen (Nyírgelse, Nyírmihálydi, Nyírcsászári, Nyírbogát, Máriapócs, Nyírbéltek, Pócspetri, Nyírderzs) 1 százalék vagy az alatti a rendszeres szociális segélyezettek aránya (a 18 éven felüli népességhez viszonyítva). További nyolc településen (Kisléta, Nyírlugos, Terem, Nyírgyulaj, Nyírbátor, Nyírvasvári, Penészlek, Encsencs) 1 és 2 százalék közötti ez az arány, és mindössze Bátorligeten, Nyírpilisben, Piricsén és Ömbölyön haladja meg a 2 százalékot a szociális segélyezettek aránya. A bérpótló juttatásban részesülők – hasonlóan számolt – aránya Nyírbátorban a legalacsonyabb (6,8%), de legfeljebb tíz százalék az arányuk Pócspetri, Nyírbogát, Nyírmihálydi, Nyírgyulaj és Kisléta településeken is. 11 településen 10-20 százalék közötti a bérpótló juttatásban részesülők aránya, Piricsén (26,5%) és Nyírpilisben (33,5%) viszont kiugróan magas az arányuk. Az önkormányzat által adható átmeneti segélyezettek – 18 éven felüliekhez viszonyított – arányában viszonylag jelentősek a települések közötti különbségek. A jegyzői adatlapok szerint 13 településen az 5 százalékot sem éri el azoknak az aránya, akik 2011-ben ilyen segélyt kaptak. Ugyanakkor Nyírcsászáriban, Nyírlugoson és Máriapócson 20-24 százalék az átmeneti segélyezettek aránya. A lakásfenntartási támogatásban részesülő háztartások számában és arányában is igen élesek az eltérések: a kistérség három községében (Nyírderzs, Nyírbéltek, Terem) a háztartások mintegy fele (50-57%) kapja ezt a támogatást. Másik hét településen (Bátorliget, Nyírcsászári, Nyírvasvári, Encsencs, Penészlek, Nyírlugos, Kisléta, Ömböly) a háztartások szintén jelentős része (33-47%) részesül lakásfenntartási támogatásban. Ezzel szemben Nyírmihálydiban, Nyírbogáton, Nyírpilisben, Nyírbátorban és Piricsén (13-20%) a háztartásoknak csak legfeljebb ötöde kapta ezt a segélytípust 2011-ben (7. tábla).

7. tábla: Segélyezési adatok a településeken

Település	Rendszeres szociális segélyben részesülők, 2012. január 1-i állapot		Bérpótló juttatásban részesülők, 2012. január 1-i állapot		Lakásfenntartási támogatásban részesülő háztartások, 2011. év		Átmeneti segélyben részesülők, 2011. év		Háztartások száma, db	18 éven felüli népesség száma, fő
	száma, fő	aránya, %	száma, fő	aránya, %	száma, db	aránya, %	száma, fő	aránya, %		
Bátorliget	12	2,1	73	12,6	97	32,7	23	4,0	297	578
Encsencs	26	1,8	243	16,7	282	40,5	47	3,2	696	1453
Kisléta	14	1,1	111	8,5	221	44,9	136	10,5	492	1300
Máriapócs	12	0,7	215	12,5	162	23,4	416	24,2	693	1722
Nyírbátor	130	1,3	674	6,8	819	18,2	1626	16,4	4500	9909
Nyírbétek	17	0,7	388	16,7	550	50,0	242	10,4	1100	2320
Nyírbogát	17	0,7	217	8,4	189	15,2	51	2,0	1241	2575
Nyírcsászári	9	0,9	128	13,1	185	46,3	200	20,5	400	975
Nyírderzs	5	1	84	17,2	118	50,0	7	1,4	236	487
Nyírgelse	15	0,2	na	na	na	na	0	,0	436	769
Nyírgyulaj	19	1,2	158	10	185	27,8	35	2,2	665	1586
Nyírlugos	23	1,1	266	12,7	485	40,4	500	23,9	1200	2093
Nyírmihálydi	4	0,3	118	9,4	90	13,0	45	3,6	690	1249
Nyírpilis	11	2,2	164	33,5	33	16,3	22	4,5	203	489
Nyírvasvári	24	1,6	244	15,8	262	37,6	32	2,1	697	1544
Önböly	10	2,7	69	18,6	79	47,0	10	2,7	168	370
Penészlek	14	1,6	90	10,5	173	43,3	15	1,7	400	858
Piricse	32	2,5	340	26,5	136	19,9	66	5,2	684	1281
Pócspetri	13	0,9	107	7,7	177	23,6	19	1,4	750	1392
Terem	6	1,1	71	13,4	142	56,8	12	2,3	250	528
<i>Nyírbátori kistérség</i>	<i>413</i>	<i>1,2</i>	<i>3760</i>	<i>11,2</i>	<i>4385</i>	<i>27,8</i>	<i>3504</i>	<i>10,5</i>	<i>15 798</i>	<i>33 478</i>

Forrás: jegyzői adatlapok

3. A gyerekes családok szegénységi kockázata, helyzete

A gyerekes családok helyzetét a jegyzői adatlapok alapján elemezzük, csak a hiányzó adatok pótlására használunk néhol elektronikus adatbázisokból származó információkat. Ennek oka, hogy a gyerekes családokra, háztartásokra vonatkozó adatok közül csak néhány segélytípusú ellátást jelző statisztika érhető el (ezeket viszont a jegyzők 2012-re megadták). A gyerekes családok számára, összetételére, főbb jellemzőire vonatkozó adatok csak a Mikrocenzusban (2005) és a Népszámlálásban (2001) találhatóak. (Ezek egyrészt régiek, másrészt településsoros adatokat nem tesznek hozzáférhetővé.)

A gyerekes háztartásokról egyáltalán nincs adat Nyírgelse és Nyírpilis településekről, és ezeket nem is tudtuk pótolni, így a kistérségi összesítések ezen községek nélkül értelmezendők. A kistérségi háztartások 38,5 százalékában él 18 éven aluli gyerek, a gyerekes háztartások száma összesen 6084. A gyerekes családok között külön kiemeljük a fokozott szegénységi kockázatú csoportokat: a jegyzői statisztikák szerint a Nyírbátori kistérségben élő gyerekes háztartások közel felében (45,8%) egyetlen foglalkoztatott sincs. Ez alapvetően meghatározza a gyerekes családok jövedelmi helyzetét, életminőségét. A kistérségi gyerekes háztartások egyaránt negyede három vagy többgyerekes (24,4%), illetve egyszülős (25,1%) (8. tábla).

A foglalkoztatottság terén – a jegyzői adatlapok összevetése alapján – igen élesek a települési egyenlőtlenségek. A kistérségben van olyan község, ahol a foglalkoztatott nélküli gyerekes háztartások – gyerekes háztartásokhoz viszonyított – aránya mindössze 7,3 százalék (Bátorliget), ugyanakkor a következő mutató már 32,8 százalék (Kisléta). Encsencsen (65,9%), Nyírderzsen (65,3%), Nyírbélteken (66,2%), Nyírgyulajon (87,6%), Nyírmihálydiban (73,2%), Penészleken (82,9%) a háztartások döntő többségében nincs foglalkoztatott, sőt az adatlap szerint Pócsperiben egyetlen gyerekes háztartásban sincs kereső. A nagycsaládok aránya Pricsén (47,8%) és Pócsperiben (47,9%) a legmagasabb; mindkét faluban a családok közel fele legalább három gyereket nevel. Encsencsen (36,1%), Kislétán (31,3%), Nyírbélteken (36,5%) a családok közel harmada többgyerekes. Bátorligeten, Nyírbogáton, Nyírderzsen, Nyírvasváriban és Penészleken a gyerekes háztartások csak 10-15 százaléka három vagy többgyerekes, ezekben a községekben a 18 éven aluliak teljes népességen belüli aránya sem kifejezetten magas (13-24%). (Nyírmihálydi adatlapja nem értelmezhető.) Némileg meglepő, hogy a kistérségben több egyszülős család él, mint három vagy többgyerekes család. Az igen magas kistérségi átlagot alapvetően Nyírbátor és Nyírbéltek települések okozzák, ahol az egyszülős családok aránya az összes gyerekes háztartáshoz viszonyítva 32-34 százalék. Ez a kistérségi központban 982, a községben 113 egyszülős családot jelent. Jelentős az ilyen háztartások aránya még Bátorligeten (27,3%), Penészleken (28,6%) és Piricsén (22,4%). (8. tábla).

Az országos szegénységi arányok alapján a gyerekes háztartások között is magas szegénységi kockázatúak a fent elemezett csoportok, így azok a települések, ahol a foglalkoztatott nélküli, a sokgyerekes és az egyszülős háztartások aránya jelentős, fokozott figyelmet igényelnek.

8. tábla: Gyerekes háztartások jellemzői a településeken, 2012. január 1., 2011. december 31.

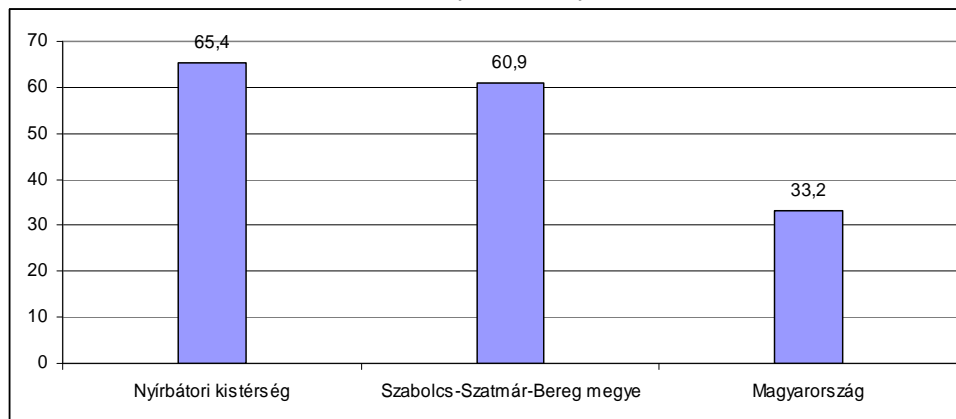
Település	Gyerekes háztartások		Foglalkoztatott nélküli gyerekes háztartások		Három v. többgyerekes háztartások		Egyszülős háztartások	
	száma, fő	aránya,* %	száma, fő	aránya,** %	száma, fő	aránya,** %	száma, fő	aránya,** %
Bátorliget	55	18,5	4	7,3	7	12,7	15	27,3
Encsencs	205	29,5	135	65,9	74	36,1	4	2
Kisléta	244	49,6	80	32,8	76	31,1	45	18,4
Máriapócs	210	30,3	na	na	45	21,4	23	11
Nyírbátor	3052	67,8	1024	33,6	511	16,7	982	32,2
Nyírbétek	334	30,4	221	66,2	122	36,5	113	33,8
Nyírbogát	380	30,6	170	44,7	55	14,5	28	7,4
Nyírcsászári	85	21,3	50	58,8	20	23,5	15	17,6
Nyírderzs	75	31,8	49	65,3	10	13,3	27	36
Nyírgelse	na	na	na	na	na	na	na	na
Nyírgyulaj	201	30,2	176	87,6	50	24,9	8	4
Nyírlugos	250	20,8	200	80	80	32	50	20
Nyírmihálydi	205	29,7	150	73,2	210***	102,4***	80	39
Nyírpilis	na	na	na	na	na	na	na	na
Nyírvasvári	271	38,9	113	41,7	29	10,7	37	13,7
Önböly	44	26,2	25	56,8	11	25	5	11,4
Penészlek	70	17,5	58	82,9	10	14,3	20	28,6
Piricse	205	30	205	100	98	47,8	46	22,4
Pócspetri	117	15,6	74	63,2	56	47,9	18	15,4
Terem	81	32,4	52	64,2	22	27,2	11	13,6
<i>Nyírbátori kistérség</i>	<i>6084</i>	<i>38,5</i>	<i>2786</i>	<i>45,8</i>	<i>1486</i>	<i>24,4</i>	<i>1527</i>	<i>25,1</i>

Forrás: jegyzői adatlapok. * Összes háztartáshoz viszonyítva. ** Gyerekes háztartásokhoz viszonyítva.

*** Nem értelmezhető adatok.

A gyerekes családok jövedelmi helyzetére utal az, hogy a gyerekek mekkora aránya részesül rendszeres gyermekvédelmi kedvezményben és beóvodáztatási támogatásban. Ezeket szintén a jegyzői adatlapok alapján tudjuk összesíteni (Nyírgelse adatait ismét elektronikus adatbázisból pótoltuk. TEIR, 2010) A rendszeres gyermekvédelmi kedvezmény igen alacsony jövedelmi helyzetre utal: főszabályként akkor jogosult a gyerek támogatásra, ha a háztartásban az egy főre jutó jövedelem nem haladja meg nyugdíjminimum 130 százalékát (ez 2012-ben 37 050 Ft), illetve egyszülős család vagy tartósan beteg gyerek esetén a 140 százalékát (39 900 Ft). A támogatás nappali tagozaton tanuló fiatal esetében egészen 25 éves korig járhat, itt azonban csak a 18 éven aluli gyerekek számához tudunk viszonyítani. 2010-ben a Nyírbátori kistérségben a 0-17 évesek kétharmada (65,4%) részesült rendszeres gyermekvédelmi kedvezményben, amely az országos arány (33,2%) kétszerese, és a megyei átlagnál is 5,5 százalékponttal magasabb (23. ábra).

23. ábra: Rendszeres gyermekvédelmi kedvezményben részesülők 0-17 évesekhez viszonyított aránya, 2010, százalék



Forrás: MTA KTI Erőforrástérkép

A jegyzői adatok alapján a 2012. január 1-i állapot szerint a kistérségi gyerekek szintén mintegy kétharmada (69,6%) kapja ezt a segélytípust. (9. tábla). A Nyírbátori kistérség kilenc településén (Bátorliget, Encsencs, Nyírbéltek, Nyírcsászári, Nyírgyulaj, Nyírpilis, Önböly, Penészlek, Terem) a gyerekek több mint 80 százaléka részesül rendszeres gyermekvédelmi kedvezményben. További öt településen (Nyírderzs, Nyírlugos, Nyírmihálydi, Nyírvasvári, Pircse) a kistérségi átlagnál szintén magasabb a támogatást kapó 0-17 évesek aránya (73-76%). Legkedvezőbbnek tűnik a helyzet Nyírgelsén, ahol a korosztály harmada (34,9%) részesül a kedvezményben, ugyanakkor a következő legalacsonyabb érték már 48 százalék (Nyírbátorban). Beóvodáztatási támogatást csak olyan gyerek után kaphat a család, aki részesül rendszeres gyermekvédelmi kedvezményben, és akit a szülő három, illetve négyéves korában beírat, és rendszeresen járattja óvodába. Ebben a segélytípusban – Nyírcsászári kivételével – minden településen részesülnek gyerekek (Nyírgelse adatai nélkül). (9. tábla)

9. tábla: A rendszeres gyermekvédelmi kedvezményben részesülők száma és aránya, a beóvodáztatási támogatásban részesülők száma, 2012. január 1.

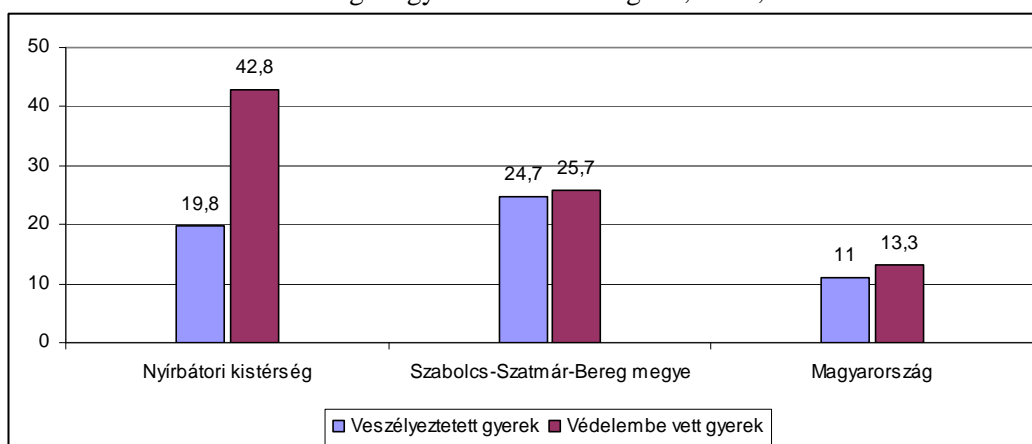
Település	18 éven aluliak száma, fő	Rendszeres gyermekvédelmi kedvezményben részesülő gyerekek		Beóvodáztatási támogatásban részesülő gyerekek száma, fő
		száma, fő	aránya, %	
Bátorliget	102	90	88,2	13
Encsencs	604	517	85,6	38
Kisléta	446	308	69,1	33
Máriapócs	447	289	64,7	31
Nyírbátor	2790	1339	48	144
Nyírbéltek	632	601	95,1	24
Nyírbogát	628	423	67,4	25
Nyírcsászári	255	211	82,7	0
Nyírderzs	156	118	75,6	2
Nyírgelse*	261	91	34,9	na
Nyírgyulaj	451	369	81,8	7
Nyírlugos	657	483	73,5	55
Nyírmihálydi	860	672	78,1	66

Település	18 éven aluliak száma, fő	Rendszeres gyermekvédelmi kedvezményben részesülő gyerekek		Beövodáztatási támogatásban részesülő gyerekek száma,
Nyírpilis	373	334	89,5	53
Nyírvasvári	464	341	73,5	21
Önböly	102	96	94,1	13
Penészlek	124	168	135,5**	3
Piricse	599	468	78,1	54
Pócspetri	365	231	63,3	13
Terem	133	120	90,2	6
<i>Nyírbátori kistérség</i>	<i>10 449</i>	<i>7269</i>	<i>69,6</i>	<i>601</i>

Forrás: jegyzői adatlapok * TEIR adatbázis * Nem értelmezhető adat (valószínűleg a 0-24 évesekre vonatkozik.)

A veszélyeztetett és a védelemben vett gyerekek arányáról vannak olyan megyei és országos adatok, amelyek lehetővé teszik az összehasonlítást. Eszerint 2010-ben a Nyírbátori kistérségben a gyerekek ötöde (19,8%) volt veszélyeztetett, ez alacsonyabb a megyei aránynál (24,7%), az országos átlagnak (11%) viszont közel kétszerese. A védelemben vett gyerekek aránya a kistérségben kiugróan magas (42,8%), a megyei mutatóknak (25,7%) több mint másfélszerese, az országosnak (13,3%) több mint háromszorosa (24. ábra).

24. ábra: Veszélyeztetett és védelemben vett gyerekek aránya a Nyírbátori kistérségben, Szabolcs-Szatmár-Bereg megyében és az országban, 2010, százalék



Forrás: MTA KTI Erőforrástérkép

A jegyzői adatlapokban megkérdeztük a veszélyeztetett, a védelemben vett, a szakellátásban/állami gondozásban lévő, valamint a hátrányos helyzetű, halmozottan hátrányos helyzetű gyerekek számát. Nyírgelse, Nyírpilis és Önböly esetében az adatok hiányoznak vagy hiányosak, amelyek közül csak a veszélyeztetett és védelemben vett gyerekek számát tudtuk pótolni (TEIR, 2010). A korlátozott összesítés alapján a kistérségben élő 10 449 gyerek ötöde (22,2%) veszélyeztetett, amely nem áll messze az adatbázis 2010-es mutatójától (19,8%). A védelemben vett gyerekek aránya viszont annak (42,8%) töredéke a jegyzői statisztikák szerint (4,6%). Szakellátásban/állami gondozásban 234 kistérségi gyerek nevelkedik (a 0-17 évesek 2,2 százaléka). A jövedelmi helyzet és a szülők alacsony iskolai végzettsége alapján a gyerekek majdnem harmada (29,2%) (3053 fő) halmozottan hátrányos helyzetű. (10. tábla)

A veszélyeztetett gyerekek aránya alapján Máriapócs a legrosszabb a helyzet, itt a 0-17 évesek közel háromnegyede (72,5%) tartozik ebbe a kategóriába. Nyírbátorban és Nyírpilisen

a gyerekek több mint 40 százaléka veszélyeztetett, és további kilenc településen 10 százalék feletti az arányuk (10,3-25,5%). A védelembe vett gyerekek aránya Nyírpilisen (19,6%) és Önbölyön (14,7%) a legmagasabb. A halmozottan hátrányos helyzetű gyerekek arányai között szintén jelentősek a különbségek: a jegyzői összesítés alapján Nyírgyulajon a gyerekek kétharmada (65%) HHH-s, Terem községben viszont egyetlen ilyen gyerek sem él. További öt településen (Bátorliget, Encsencs, Nyírlugos, Nyírmihálydi, Piricse) a gyerekek közel fele (44,1-51,2%), másik négyben (Kisléta, Nyírderzs, Nyírvasvári, Önböly, Penészlek) a harmada (32,5-37,2%) halmozottan hátrányos helyzetű. Terem mellett a másik „jó helyzetű” község Pócspetri, ahol a gyerekeknek csak 6,8 százaléka HHH-s. (10. tábla)

10. tábla: A 0-17 évesek jellemzői, 2012. január 1.

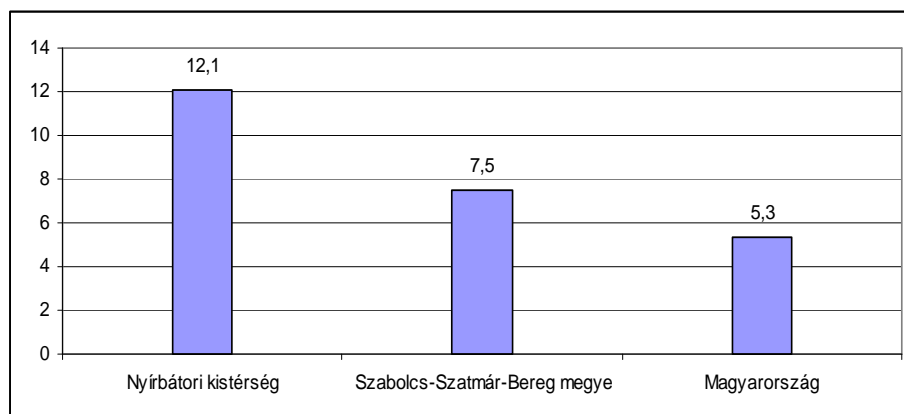
Település	18 éven aluliak száma, fő	Veszélyeztetett gyerekek		Védelembe vett gyerekek		HH gyerekek száma, fő	HHH gyerekek		Szakellátásban, állami gondoskodásban lévő gyerekek	
		száma, fő	aránya, %	száma, fő	aránya, %		száma, fő	aránya, %	száma, fő	aránya, %
Bátorliget	102	26	25,5	8	7,8	90	49	48	0	0
Encsencs	604	62	10,3	44	7,3	517	298	49,3	19	3,1
Kisléta	446	5	1,1	5	1,1	308	166	37,2	6	1,3
Máriapócs	447	324	72,5	19	4,3	289	104	23,3	na	na
Nyírbátor	2790	1165	41,8	128	4,6	1339	460	16,5	123	4,4
Nyírbétek	632	59	9,3	31	4,9	612	160	25,3	na	na
Nyírbogát	628	40	6,4	4	0,6	380	138	22	0	0
Nyírcsászári	255	15	5,9	5	1,9	211	48	18,8	8	3,1
Nyírderzs	156	8	5,1	8	5,1	118	56	35,9	9	5,8
Nyírgelse*	261	29	11,1	18	6,9	Na	na	na	na	Na
Nyírgyulaj	451	50	11,1	10	2,2	369	296	65,6	3	0,7
Nyírlugos	657	99	15,1	16	2,4	526	319	48,6	14	2,1
Nyírmihálydi	860	126	14,7	63	7,3	120	440	51,2	36	4,2
Nyírpilis*	373	159	42,6	73	19,6	Na	na	na	na	Na
Nyírvasvári	464	42	9,1	22	4,7	190	151	32,5	0	0
Önböly*	102	7	6,9	15	14,7	59	37	36,3	na	Na
Penészlek	124	0	0	0	0	168	42	33,9	0	0
Piricse	599	64	10,7	8	1,3	468	264	44,1	15	2,5
Pócspetri	365	53	14,5	6	1,6	69	25	6,8	1	0,3
Terem	133	3	2,3	0	0	120	0	0	0	0
<i>Nyírbátori kistérség</i>	<i>10 449</i>	<i>2336</i>	<i>22,2</i>	<i>483</i>	<i>4,6</i>	<i>5953</i>	<i>3053</i>	<i>29,2</i>	<i>234</i>	<i>2,2</i>

Forrás: jegyzői adatlapok. * TEIR adatbázis.

3.1. A gyerekek egészségügyi helyzete

A Központi Statisztikai Hivatal (KSH) országos adatai szerint a csecsemőhalandóság arányaiban nagyon élesek a területi egyenlőtlenségek. A Közép-Magyarországi régió rátája 4,3, az észak-alföldi 7,2 ezrelék, az országos ráta 5,3 ezrelék volt 2010-ben (KSH, 2011). Az „egészséges gyerekkornak” ezen mutatója a Nyírbátori kistérségben 12,1 ezrelék, az országos átlag több mint kétszerese, és jóval rosszabb a megyei aránynál (7,5 ezrelék) is (25. ábra).

25. ábra Csecsemőhalandósági ráta a Nyírbátori kistérségben, Szabolcs-Szatmár-Bereg megyében és Magyarországon, 2010, ezrelék



Forrás: MTA KTI Erőforrástérkép

A védőnői adatlapok összesítése alapján 2011-ben 383 gyerek született a Nyírbátori kistérségben. Tizedük (11,5%) 2500 grammnál kisebb súllyal született. A korai terhességek aránya 10,5 százalék (összesen 40 fiatalos anya). Az anyák többsége (33 fő) 17-18 évesen szült, kisebb részük (7 fő) legfeljebb 15 éves volt gyermeke születésekor.

A védőnői jelzések alapján a 0-17 éves gyerekek 2,5 százaléka alultáplált a kistérségben. E szerint 257 gyerek nem táplálkozik rendszeresen és megfelelően. Jellemzően az óvodás és iskolás korosztályban kevesebb az alultáplált gyerek, amely a (térítésmentes) intézményes étkeztetés eredménye. Az alultáplált gyerekek száma a településen élő gyerekek számához képest viszonylag magas Nyírlugoson, Nyírmihálydiban és Pócsperiben.

Szintén a védőnőktől tudjuk, hogy a különböző légúti megbetegedések érintik leggyakrabban a 0-14 éves korosztályt. Jellemzők még a mozgásszervi betegségek, az allergia és vírusos megbetegedések. A védőnők becslése szerint a 14 éven aluli gyerekek átlagosan 41 százaléka dohányzik a kistérségben, ötödük iszik alkoholt, 2 százalékuk használ illegális drogot. A települési, illetve védőnői körzetenkénti arányok jelentős eltéréseket mutatnak a kistérségben belül.

A szakemberek tapasztalatai azt mutatják, hogy a kismamák nagy része hiányos ismeretekkel rendelkezik arról, hogyan kell egészségesen táplálni, egészséges környezetet biztosítani a csecsemőknek, kisgyerekeknek. A fiatal anyák sok esetben alapvető tevékenységekkel sincsenek tisztában: tápszert elkészítése, fertőtlenítés, babagondozás, teendő betegsége, baleset esetén. Az egészségtelen körülmények és életvitel, a játék optimális feltételeinek hiánya miatt sok esetben fordul elő alultápláltság vagy éppen elhízás, mosdatlanság, elősködők jelenléte, ill. olyan fejlődésbeli elmaradások a gyerekeknél, melyek a későbbi életszakaszokban nem korrigálhatóak. Ugyanakkor vannak olyan helyzetek, amikor a kismamák nem is tudnak terhességükről, vagy éppen eltitkolják azt. Ebből adódóan sem ők, sem a környezetük nem tud erre tekintettel lenni.

A helyi szakemberekkel készült interjúk alapján Nyírbátorban három gyermekorvosi körzet van, és van még egy szakrendelés is, ahova a vidékről érkezők jönnek.

Korán kezdik a szülést, 13-16 éves korban. Több olyan gyermeket lát el a gyermekorvos, akinek az anyja is kiskorú még (pontos számot nem tud kb. 5-10 ilyen eset).

Tipikus egészségügyi probléma a gerincprobléma, a mozgásszervi betegség és a lúdtalp. Sok gyerek nem eszik rendszeresen, sokak vérszegények, fejfájások.

Piricsén és Nyírpilisen a gyerekes szülők már a terhesség alatt sem tudják megvásárolni tápszereket, vitaminokat, ez ugyanígy van a szülés után. Gyógyszereket szintén kevesen

tudják kiváltani. A piricsei és a nyírplisi gyerekek között egészségügyi szempontból annyi különbség tapasztalható, hogy Piricsen a problémák sokkal fokozottabban vannak jelen.

Felső légúti hurut betegség rengeteg van, az alapvető gyógyszereket, vitaminokat, tápszereket nem tudják megvásárolni. Sok a lúdtalpas, ez az olcsó lábbelik vásárlása miatt alakul ki elsősorban. Az elégtelen táplálkozás is jellemző, ebből fakadóan mindkét településen sok a vérszegény gyerek. A fejlődési rendellenességek főként Piricsére jellemzők.

A halálozások a középkorúakat érintik leginkább, kevés az időskorú roma. Főleg rákban hunynak el, amiben a rossz életkörülmények, az életvitel, az egyoldalú táplálkozás, illetve a káros szenvedélyek egyaránt közre játszanak. Szervezett szűrések (pld tüdőszűrés, mammográfia, méhnyakrák-szűrés) időnként vannak, de a lakosok nem sokszor élnek a lehetőséggel. A hiányzók aránya körülbelül 30 százalékos.

Piricsén 4 fő 16 éven aluli terhes lány van. Fogamzásgátló eszközöket nem használnak, ennek főleg anyagi okai vannak – bár az is igaz, hogy korábban biztosított ingyen az önkormányzat erre lehetőséget, de egy-egy alkalom után nem érdeklődtek az emberek a lehetőség iránt.

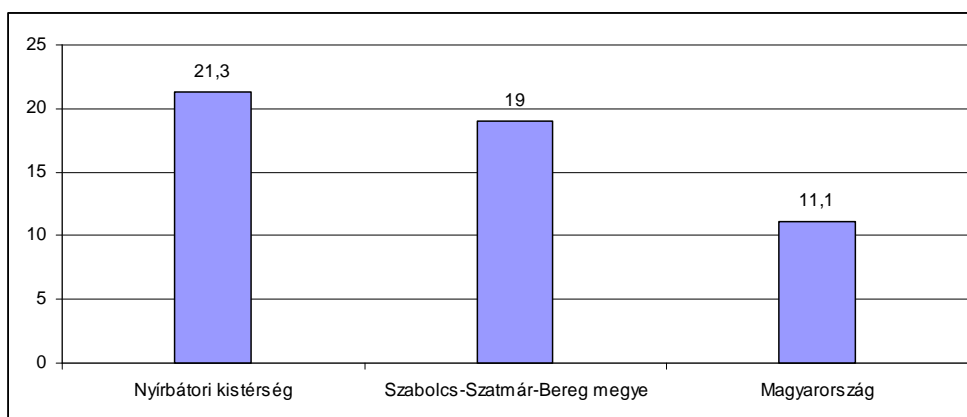
Nyírplisen a dohányzás is komoly probléma, a nagyobb tanulók szinte mind dohányoznak.

4. Lakás, lakhatás és infrastrukturális ellátottság

(Kistérségi szint)

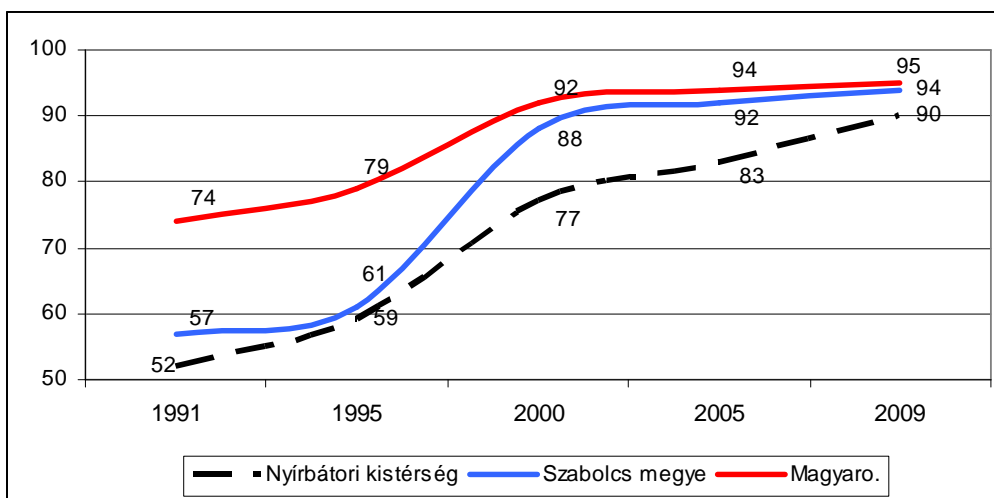
A Nyírbátori kistérség lakáshelyzetére csak közvetetten tudunk következtetni elektronikus adatbázisokból. A Népszámlálás 2001-es adatai szerint 11 évvel ezelőtt a komfortnélküli lakások aránya a kistérségben 21,3 százalék volt, amely nem sokkal rosszabb a Szabolcs-Szatmár-Bereg megyei átlagnál (19%), ugyanakkor az országos mutatónak (11,1%) majdnem kétszerese. (26. ábra) Az ivóvízvezetékre kötött lakások aránya az utolsó elérhető adatévben (2009) alig kevesebb a kistérségben (90%), mint a megyében (94%) és az országban (95%). Az egyenlőtlenségek alapvetően 2000 után csökkenetek: 1991-ben a kistérségi mutató (52%) még 42 százalékkal volt kedvezőtlenebb az országosnál (74%). 2000-ben Magyarország lakásainak már több mint 90 százalékában volt vezetékes víz, míg ekkor a Nyírbátori kistérségben a lakások csak háromnegyede (77%) csatlakozott az ivóvízhálózatra (27. ábra).

26. ábra Komfortnélküli lakások aránya, 2001, százalék



Forrás: MTA KTI Erőforrástérkép

27. ábra Közütemi ivóvízhálózatba bekapcsolt lakások aránya, 1991-2009, százalék



Forrás: MTA KTI Erőforrástérkép

(Települési szint)

A kistérség településeinek lakásállományáról és a lakások infrastrukturális állapotáról a jegyzői adatlapok nyújtanak információkat. Máriapócs és Nyírgelse esetében a lakások számát, a vezetékes vízzel ellátott és a csatornahálózatba bekötött lakások arányát, Nyírpilisen pedig az utóbbi mutatót pótoltuk adatbázisból (TEIR, 2010). Az összesítés alapján így a Nyírbátori kistérségben 16 679 lakás van, amelyek 86,5 százaléka vezetékes vízzel, 97 százaléka árammal és kétharmada (66%) vezetékes gázzal ellátott (utóbbi két mutató esetében három településről nincsenek adataink). A kistérség csatornázottsága – összesen öt településen – igen alacsony szinten épült ki eddig: a lakások mindössze ötöde (19,9%) van bekötve a csatornahálózatra. (11. tábla).

A lakások ellátottsága terén Nyírbátor áll a legjobban, itt – a jegyzői statisztika szerint – minden lakásban van vezetékes víz és villany, illetve a lakások egyaránt 95 százaléka van rákötve a csatorna –és a gázhálózatra. Nyírbogáton (99%) és Nyírvasváriban (100%) a vezetékes vízzel való ellátottság szintén teljes. A települések többségében a vezetékes ivóvízhálózatra kötött lakások aránya 80-90 százalék, Penészleken és Piricsén viszont a lakásoknak csak 70 százalékában van víz. A csatornázott lakások 20 százalékos kistérségi arányát Máriapócs, Nyírbátor, Nyírmihálydi és Pócspetri adják, a többi településen nincs kiépítve csatornahálózat. Ezen a téren azonban jobb helyzetű kistérségekben sem feltétlenül kedvezőbb a helyzet. Nyírvasváriban – az adatlap szerint – minden lakásban van vezetékes gáz, ez talán felülbecslés. Mindenesetre további nyolc településen a lakások 70-88 százalékába be van vezetve a gáz, és másik öt településen is 50-60 százalékos az arány. Bátorligeten (27%) és Ömbölyön (30%) viszont a lakásoknak csak alig harmadában van vezetékes gáz. Az árammal való ellátottság – mint általában minden hasonló helyzetű kistérségben – a legkiterjedtebb. A válaszadó településeken a lakások legalább 90 százalékában van áram, közülük hatban 100 százalékos az arány. (11. tábla)

A helyi szakemberekkel és vezetőkkel készült interjúk alapján Nyírpilisen víz, gáz, áram végig vezet a településen, de a lakóknak nincs pénzük behúzni a lakásokba – így alig van víz, gáz a lakásokban. Közel minden második lakásban van fürdőszoba kialakítva. A legtöbb esetben egy szobában él a család – különösen a téli hónapokban. Ezekben az otthonokban jórészt csak ágyak, ruhásszekrény, illetve tévé található – kisasztal, kisasztal, kisasztal nincs a tanulásához.

11. tábla: Lakásállomány és közművesített lakások aránya a településeken, 2012. január 1.

Település	Lakások száma, db.	Vezetékes vízzel ellátott	Csatorna-hálózatba bekötött	Árammal ellátott	Vezetékes gázzal ellátott
Bátorliget	321	78	0	100	27
Encsencs	650	87	0	95	61
Kisléta	567	80	0	98	70
Máriapócs*	731	90,2	70,7	na	na
Nyírbátor	4800	100	95	100	95
Nyírbétek	1008	82	0	100	49
Nyírbogát	1255	99	0	100	70
Nyírcsászári	425	80	0	83	60
Nyírderzs	256	88	0	96	73
Nyírgelse*	505	86,9	0	na	na
Nyírgyulaj	767	98	0	98	70
Nyírlugos	1164	90	75	95	60
Nyírmihálydi	1216	90	80	100	90
Nyírpilis*	193	81,3	0	na	na
Nyírvasvári	719	100	0	100	100
Ömböly	160	80	0	95	30
Penészlek	420	70	0	90	50
Piricse	604	70	0	98	51
Pócspetri	668	90	77	90	88
Terem	250	90	0	99	75
<i>Nyírbátori kistérség</i>	<i>16 679</i>	<i>86,5**</i>	<i>19,9**</i>	<i>97**</i>	<i>66**</i>

Forrás: jegyzői adatlapok. * TEIR adatbázis. ** A települési értékek átlaga.

A lakások minőségére utaló információk a jegyzői adatlapokban igen hiányosak. Öt településről (Máriapócs, Nyírbétek, Nyírgelse, Nyírpilis, Nyírvasvári) nincsenek adatok vagy hiányosak. Csak a komfortnélküli lakások arányát tudok pótolni KSH-adatok alapján (TEIR), de ezek 2001-es adatok, így az összehasonlítások jelzésértékűek. Mindenesetre Nyírmihálydiban és Penészleken a lakások tizede, Kislétán és Nyírderzsen 5 százaléka életveszélyes. A többi válaszadó településen a lakások 1-2 százaléka ilyen. A nem életveszélyes, de egészségre káros, rossz minőségű lakások aránya számos településen nagyon magas: Kislétán, Nyírderzsen, Nyírmihálydiban és Piricsén a lakások 20-40 százaléka, Nyírgyulajon, Penészleken és Pócspetriben 10-15 százaléka ilyen. A komfortnélküli lakások aránya a 2001-es adatokkal helyettesített településeken jellemzően magas (21,7-45,3%), ugyanakkor a jegyzői statisztikák is jeleznek 30-40 százalékos arányokat (Nyírmihálydi, Nyírgelse, Nyírpilis, Penészlek, Piricse, Pócspetri). További hat településen (Bátorliget, Máriapócs, Nyírbétek, Nyírbogát, Nyírcsászári, Nyírgyulaj) a lakások ötöde-negyede komfortnélküli. Kedvezőnek tűnik a helyzet Encsencsen, Nyírlugoson, Nyírvasváriban és Ömbölyön, ahol a lakások mindössze 2-8 százaléka komfortnélküli. (12. tábla)

12. tábla: Lakásállomány és az életveszélyes, az egészségre káros és a komfortnélküli lakások aránya, bérlakások száma a településeken, 2012. január 1.

Település	Lakások száma, db.	Életveszélyes	Egészségre káros	Komfortnélküli	Bérlakások száma, db.
		Lakások aránya, %			
Bátorliget	321	2	0	19	2
Encsencs	650	0,5	0,5	5	5
Kisléta	567	5	40	15	3
Máriapócs*	731	na	na	21,7	na
Nyírbátor	4800	0	0	15,7	190
Nyírbéltek	1008	na	na	25	33
Nyírbogát	1255	0,3	8	19	3
Nyírcsászári	425	0,7	3	20	0
Nyírderzs	256	5	20	10	0
Nyírgelse*	505	na	na	32,4	na
Nyírgyulaj	767	1,5	15	20	5
Nyírlugos	1164	0,5	1	2	31
Nyírmihálydi	1216	10	20	40	4
Nyírpilis*	193	na	na	45,3	0
Nyírvasvári	719	na	2	8	10
Önböly	160	1	na	5	0
Penészlek	420	10	10	30	6
Piricse	604	2	35	40	2
Pócspetri	668	3	10	35	0
Terem	250	1	3	10	2
<i>Nyírbátori kistérség</i>	<i>16 679</i>	<i>2,8**</i>	<i>11,2**</i>	<i>20,9**</i>	<i>296</i>

Forrás: jegyzői adatlapok * TEIR adatbázis ** települési arányok átlaga.

A képet árnyalja ugyanakkor a terepen dolgozó szakemberek tapasztalata, mely szerint a házak, lakások egy részében – bár a szolgáltatás lehetősége adott – mégis jellemző hiányuk: a közüzemi díjak nem fizetés miatt ugyanis kikapcsolják a fogyasztókat a rendszerből. Ezért a lakásokban vagy nincsen víz, áram, vagy a szolgáltatásokat engedély nélkül, szabálytalan vételezéssel veszik igénybe, ami komoly balesetveszélyt jelent, különösen a kisgyerek számára.

5. Szolgáltatások a kistérség településein

5.1. Humán szolgáltatások elérhetősége és jellemzői

A települési adatlapok összesítésekor Nyírgelséről ismét nincsenek információink. A 19 településen a szociális alapszolgáltatások közül a házi és a jelzőrendszeres segítségnyújtás, valamint az étkeztetés egyetlen kivétellel mindenhol működik; a több mint 1700 fős Kisléta önkormányzata nem biztosítja a jelzőrendszeres házi segítségnyújtást. (Valószínűsíthető, hogy ezeket a szolgáltatásokat a több mint 1000 fős Nyírgelse is biztosítja lakói számára.) Tanya vagy falugondnoki szolgálat két kistérségen, Önbölyön (472 fő) és Terem községben (661 fő) működik, valamint az adatlap szerint a 3200 fős Nyírbogát

önkormányzata is biztosítja ezt a szolgáltatást⁵. A lakosságszám alapján – a Szociális törvény értelmében – a kistérség más településein a tanya vagy falugondnoki szolgálat nem releváns, de Nyírderzs (643 fő) és Bátorliget (680 fő) lakossága esetleg indokolná ezt a szolgáltatást. Adósságkezelési szolgáltatás, amely csak a 40 ezer főnél népesebb városokban kötelező, egyedül a kistérségi központban működik. A kapacitás itt sem túl nagy: ahogy korábban jeleztük, Nyírbátorban összesen 39 család vett részt a szolgáltatásban 2011-ben (13. tábla).

A kisgyerekek napközbeni ellátása terén jelentősek a kistérségi hiányok. Bölcsőde a 12 700 fős Nyírbátorban és – némileg meglepő módon – a 2037 fős Nyírgyulajon működik. A kistérségi központban a 0-2 évesek száma 538 fő, míg Nyírgyulajon mindössze 52 fő. Mindenesetre a bölcsődei adatlap szerint a 14 férőhelyes községi bölcsőde 100 százalékos kihasználtsággal működik, egy gyereket 2011-ben el is kellett utasítaniuk. Statisztikájuk szerint a 14 bölcsődés közül 6 fő hátrányos helyzetű és 14 százalékuk cigány. A nyírbátori bölcsődéről – adatlap hiányában – nincsenek részletes információink: két csoportban összesen 20 férőhely van, így a város bölcsődés korcsoportba tartozó gyerekeinek elvben alig 4 százaléka számára jutna férőhely. Igaz, Nyírbátorban családi napközi is működik, hasonlóan Máriapócs-hoz. A korosztály számára van a nyírvasvári Biztos Kezdet gyerekház⁶. Összességében a kistérségben élő kisgyerekek (0-2 évesek) csak töredéke számára biztosított férőhely, illetve intézményi ellátás. Fontos azonban, hogy hat önkormányzat (Bátorliget, Máriapócs, Nyírgyulaj, Nyírvasvári, Pócspetri, Terem) nyári napközit szervez a gyerekek számára, de a kistérségi központ, ahol a 6-13 éves korcsoport létszáma több mint 1000 fő, nincs köztük. A nyári étkeztetést az adatlapot visszaküldő 19 település közül 14 biztosítja, amely kiemelkedően fontos egy olyan kistérségben, ahol a 0-17 éves gyerekek 70 százaléka rendszeres gyermekvédelmi kedvezményben részesül. (13. tábla).

Pozitív képet mutat az, hogy a Nyírbátori kistérség 15 településén működik közösségi ház, amely számos program, rendezvény helyszínéül szolgálhat, ugyanakkor azt nem tudjuk, hogy ezek a közösségi terek mennyire teltek élettel, mennyire használják azokat a helyi lakosok, közösségek. A nyilvános internet-elérés lehetőségét 14, ifjúsági klub működését 5 település jelezte. (13. tábla).

⁵ A Szociális törvény szerint tanyagondnoki szolgáltatás a 70-400 lakosú, falugondnoki szolgálat a 600 fő alatti kistérségeken szervezhető meg.

⁶ <http://nyirvasvari.hu/dok/gyerekhaz.pdf>

13. tábla: Szolgáltatások elérhetősége a településeken, 2012.

Település	Házi segítségnyújtás	Jelzőrendszeres házi segítségnyújtás	Étkeztetés	Tanya- vagy falugondnoki szolgálat	Adósságkezelési szolgáltatás	Bölcsőde	Családi napközi	Nyári napközi	Nyári étkeztetés	Ifjúsági klub	Gyerekház	Közösségi ház	Játszóter	Sportpálya	Szélessávú internet	Nyilvános internet hozzáférés
Bátorliget	+	+	+	-	-	-	-	+	+	-	-	+	+	+	+	+
Encsencs	+	+	+	-	-	-	-	-	+	+	-	+	+	+	+	+
Kisléta	+	+	+	-	-	-	-	-	-	-	-	-	-	+	+	-
Máriapócs	+	+	+	-	-	-	-	+	+	+	-	+	-	+	+	-
Nyírbátor	+	+	+	-	+	+	+	-	+	+	-	+	+	+	+	+
Nyírbétek	+	+	+	-	-	-	-	-	+	-	-	+	-	+	+	+
Nyírbogát	+	+	+	+	-	-	-	-	+	+	-	+	-	+	+	+
Nyírcsászári	+	+	+	-	-	-	-	-	-	-	-	+	+	+	+	+
Nyírderzs	+	+	+	-	-	-	-	-	+	-	-	-	+	-	+	+
Nyírgelse	+	+	na	na	na	na	na	na	na	na	na	na	na	na	na	na
Nyírgyulaj	+	+	+	-	-	+	-	+	+	-	-	+	+	+	+	+
Nyírlugos	+	+	+	-	-	-	-	-	+	-	-	+	+	+	+	+
Nyírmihálydi	+	+	+	-	-	-	-	-	-	-	-	-	-	+	+	+
Nyírpilis	+	+	+	-	-	-	-	-	-	-	-	+	-	-	+	-
Nyírvasvári	+	+	+	-	-	-	-	+	+	+	+	+	-	+	+	+
Önböly	+	+	+	+	-	-	-	-	+	-	-	+	-	+	+	-
Penészlek	+	+	+	-	-	-	-	-	-	-	-	-	-	+	+	-
Piricse	+	+	+	-	-	-	-	-	+	-	-	+	-	+	+	+
Pócspetri	+	+	+	-	-	-	-	+	+	-	-	+	+	+	+	+
Terem	+	+	+	+	-	-	-	+	+	-	-	+	+	+	+	+

Forrás: jegyzői adatlapok.

(Családsegítés, gyermekjóléti szolgálat)

A családsegítés és a gyermekjóléti szolgálat feladatait a kistérség 16 illetve 17 településén a Nyírbátor és Vonzáskörzete Többcélú Kistérségi Társulás fenntartásában működő Kistérségi Szociális és Pedagógiai Központ látja el. Önkormányzati fenntartású a szolgáltatás (vagy annak egy része) Nyírbélteken, Nyírlugoson, Kislétán és Nyírbogáton, amely településeken a lakosság száma 1700-3200 közötti. Nyírbogáton a családsegítést a kistérségi társulás biztosítja, a gyermekjóléti szolgálatot látja el az önkormányzat. A kistérségi szolgáltató adatlapja szerint összesen 20 főállású családgondozó, 1 szociális segítő, 1 adósságkezelési tanácsadó, 1 vezető családgondozó, és 1 egységvezető látja el a családsegítést és a gyermekjóléti szolgáltatást. További két szakember dolgozik nem teljes állásban, viszont a szakképzettség majdnem 100 százalékos (20 rendelkezik szakirányú végzettséggel). A Központnál 11 szakember a családsegítés és a gyermekjóléti szolgáltatás terén egyaránt lát el feladatokat. Az integrált intézményben a teljes szociális és gyermekjóléti feladatok ellátására (160 fős statisztikai dolgozói létszámra) 1 fő intézményvezető és 2 fő intézményvezető helyettes van. A családsegítő szolgáltatást 2011-ben 4382 fő vette igénybe, ez a 14 családgondozóval számolva átlagosan 345 esetet jelent szakemberenként, amely erős túlterheltséget jelent még akkor is, ha nem feltétlenül „esetkezelésről” van szó. A statisztika szerint összesen 7435 esetben fordultak különböző problémákkal a családsegítő munkatársaihoz, a forgalom 14.302, tehát ennyi alkalommal nyújtottak segítséget. Az esetek több mint harmadában (37%) anyagi gondok, 33 százalékában ügyintézés miatt keresték fel a Központot, és mintegy 5-7 százalék a foglalkoztatással, az egészségkárosodással és az információkéréssel kapcsolatos esetek aránya. Gyermekjóléti szolgáltatást a Kistérségi Szociális és Pedagógiai Központ 16 településen biztosít a fentebb leírt szakember-ellátottsággal. 2011-ben összesen 1820 fő vette igénybe ezt a szolgáltatást. Nem véletlen, hogy az igénybevétel elsődleges oka itt is anyagi jellegű; a tavalyi évre eső 4553 eset negyede (23%) ilyen típusú problémából adódott. Jelentős még az életviteli (19,4%), a gyereknevelési (16,3%) és a szülői elhanyagolás (16,6%) miatti esetek aránya. 2011-ben összesen 900 gyereket gondoztak a szolgálatnál, akinek felét (50,2%) alapellátás keretében látták el, másik felük (48,8%) viszont védelembe vett gyerek (1 százalék az utógondozás keretében ellátott gyerekek aránya).

A nyírbélteki Alapszolgáltatói Központ és Idősek Otthona a családsegítés és gyermekjóléti szolgálat mellett étkeztetést, házi segítségnyújtást és idősek nappali ellátását végzi – az adatlap szerint – egyetlen családgondozóval. Ehhez képest igen magasak az igénybevételi számok: 2011-ben a családsegítő szolgáltatásokat 920 fő, a gyermekjóléti szolgáltatást 133 fő vette igénybe. A családsegítőt érintő esetek majdnem fele (44,3%) anyagi jellegű volt, de jelentős az ügyintézéshez kért segítségek aránya is (35,7%). A település gyermekjóléti szolgálata 2011-ben 45 gyereket gondozott alapellátásban, 41 fő volt védelembe véve és egy gyereket utógondoztak, így ebben az évben összesen 87 gondozott gyereke volt a szolgálatnak. A nyírlugosi önkormányzat gyermekjóléti szolgáltatást biztosít helyben egy családgondozóval, akire 2011-ben 80 gondozott gyerek jutott amellest, hogy összesen 183 fő kereste fel a szolgáltatást, többnyire gyereknevelési, anyagi és életviteli nehézségek miatt. A kislétai Egyesített Szociális Intézmény gyermekjóléti szolgáltatást és családsegítést is biztosít a településen egy-egy szakemberrel. Előbbit 2011-ben 39 fő, utóbbit 60 fő vette igénybe. A gondozott gyerekek száma itt 34 fő volt a tavalyi évben, akik közül 29-et alapellátásban gondoztak, 5 főt pedig védelembe vettek. Nyírbogát önálló gyermekjóléti szolgálatot tart fenn egy családgondozóval, akire 2011-ben 48 gondozott gyerek (36 fő alapellátásban, 12 fő védelembe vett) jutott. A leggyakoribb gondok – a gyermekjóléti szolgálat statisztikája szerint – a községben az életviteli problémák, az anyagi nehézségek és a szülői elhanyagolás.

A jegyzők és a családsegítő, gyermekjóléti szolgálatok heti óraszámokra vonatkozó adatai több esetben nem egyeznek meg. Itt alapvetően a szociális szakemberek adatlapjait használjuk, amelyek – a kistérségi működés miatt – a hiányzó településekről is nyújtanak információkat. Az önkormányzati fenntartású szolgálatok esetében sem a jegyzői adatlapot összesítettük. (Nyírbétek, Nyírlugos, Kisléta saját családsegítő és gyermekjóléti szolgálatot, Nyírbogát csak gyermekjóléti szolgálatot tart fenn.) A kistérségi alapszolgáltatási központ Nyírbátorban, Nyírbogáton és Máriapócsban heti 40 órában biztosítja a családsegítést. Nyírbátorban, Máriapócsban, Nyírmihálydiban és Nyírpilisen pedig a gyermekjóléti szolgáltatást. A kistérségi intézmény nyújtotta családsegítés a többi 14 településen jellemzően 10-15 órában érhető el a legkisebb lélekszámú községekben is. Kivétel ez alól Nyírderzs (643 fő) és Nyírcsászári, ahol ráadásul több mint ezren élnek. Nyírbátorban 4-5, máshol egy-egy szakember látja el a családsegítést, illetve a gyermekjóléti szolgálat feladatait. (14. tábla) A városban működik négy lakásotthon (részben megyei, részben egyházi fenntartásban), ami a gyermekvédelmi gondozásban lévő gyerekeknek nyújt ellátást.

(Egészségügyi szolgáltatások)

A jegyzői adatlapok szerint egyedül Nyírbéteken nem érhető el házi orvos (Nyírgelséről nincs információ). Ez viszonylag kedvező helyzetet jelez, mert még a legkisebb lélekszámú településeken is (Nyírderzs, Nyírpilis, Ömböly, Terem, Nyírpilis) is heti 6-10 órában rendel az orvos. Ugyanakkor éppen Nyírbéteken, ahol a jegyzői adatlap szerint nincs házi orvos, közel 3000 ember él. A lakosságszám alapján viszonylag rossz az ellátottság Encsencsen (2057 fő) és Nyírvasváriban (2008 fő), amely községekben mindössze heti 8 órában van házi orvos. A kistérség három városa közül Máriapócsban (2169 fő) heti 40, Nyírlugoson (2750 fő) heti 20, a 12 700 fős Nyírbátorban pedig csak heti 30 órában érhető el orvos. Házi gyermekorvos a kistérségben csak négy településen működik, és ezek közül csak kettő város. Nyírbátorban heti 30, Nyírlugoson heti 20 órában rendel, a 0-17 éves gyerekek száma ezeken a településeken 2790, illetve 657 fő. Érdekes, hogy két olyan kistelepülésen (Bátorliget, Terem) van még házi gyermekorvos (heti 12 és 10 órában), ahol 100-130 gyerek él. (14. tábla)

A jegyzői adatlapokból látszik, hogy védőnői szolgáltatás minden településen elérhető. Nyírgelse és Nyírpilis településekről a védőnői adatlapból tudjuk, hogy helyettesítésben, de dolgozik védőnő, viszont a heti óraszámról nincs információ. Hasonló a helyzet Ömbölyön, ahol a nyírbéteki védőnői adatlap szerint a 470 fős kistelepülésen (Nyírbétekhez tartozó körzetként) van védőnő. A szolgáltatások elérhetősége viszont igen egyenlőtlen: Encsencsen és Nyírvasváriban, ahol a 0-17 évesek száma 460-600 fő, heti 8 órában dolgozik védőnő. Ugyanúgy, mint Penészleken és Teremben, ahol jóval alacsonyabb a korcsoport száma (120-130 fő). A jegyzői adatlap szerint Nyírderzsen heti egy óra védőnői szolgálat jut 156 gyerekre.

A helyi tapasztalatok azt mutatják, hogy a védőnők által nyújtott tanácsadás, segítőmunka sok esetben nem kellően hatékony, mert az anyák otthon sok egyéb inger hatására nem kellő figyelemmel hallgatják az információkat. Az iskolázatlan szülők esetén sokat segítene a megértésben, ha több érzékszervükön kapnák az ismereteket, ha nem otthon (főzés, beszélgetés mellett) zajlana a tanácsadás. A szülőkhöz közelebb lehetne vinni az új ismereteket, ha az vizualizációval, gyakorlati kipróbálással lenne támogatva.

14. ábra: Humán szolgáltatások elérhetősége heti óraszám szerint, 2012.

Település	Családsegítő szolgáltatás	Gyermekjóléti szolgáltatás	Védőnői szolgálat	Házi gyermekorvos	Háziorvos	Lakosság száma, fő	0-17 évesek száma
Bátorliget	10	10	12	12	12	680	102
Encsencs	15	25	8	-	8	2057	604
Kisléta	20	36	40	-	20	1746	446
Máriapócs	40	40	40	-	40	2169	447
Nyírbátor	40	40	40	30	30	12699	2790
Nyírbétek	40	40	40	-	-	2952	632
Nyírbogát	40	40	40	-	20	3203	628
Nyírcsászári	7,5	12,5	16	0	24	1230	255
Nyírdersz	7,5	12,5	1	-	6	643	156
Nyírgelse	10	20	van	na	na	1030	261
Nyírgyulaj	15	25	40	-	40	2037	451
Nyírlugos	na	40	40	20	20	2750	657
Nyírmihálydi	10	40	40	-	40	2109	860
Nyírpilis	10	40	van	-	8	862	373
Nyírvasvári	10	20	8	-	8	2008	464
Önböly	10	10	van	-	8	472	102
Penészlek	10	10	8	-	30	982	124
Piricse	15	25	40	-	40	1880	599
Pócspetri	15	25	40	-	40	1757	365
Terem	10	10	8	10	10	661	133

Forrás: jegyzői adatlapok, családsegítők, gyermekjóléti szolgálatok adatlapjai.

Humán szolgáltatás még a kistérségben a Szabolcs-Szatmár-Bereg Megyei Kormányhivatal Munkaügyi Központjának Nyírbátori Kirendeltsége, amelyet szintén adatlapban kérdeztünk tevékenységeinek, szolgáltatásaink jellemzőiről. A kirendeltség munkaközvetítést és munkaerőigény bejelentést és nyilvántartást végez. 2011-es statisztikájuk szerint a regisztrált munkanélküliek tizede (9,2%) álláskereső járulékos, több mint fele (52,5%) bérpótló juttatást kapott. A munkanélküliek mindössze 0,4 százaléka részesült rendszeres szociális segélyben, miközben több mint harmaduk (37,9%) ellátatlan volt.

5.2. Közoktatási intézmények és szolgáltatások

Közoktatási intézmények tekintetében viszonylag jól áll a Nyírbátori kistérség. Óvoda minden településen elérhető helyben (önálló vagy tagintézményként). Nyírderszen nincs általános iskola, Bátorligeten 5-6. osztály, a többi településen legalább alsó tagozat működik. Felső tagozat – a két említett település mellett – Önbölyön és Terem községben nincs. Napközit csak Nyírderszen és Önbölyön nem biztosítanak az iskolások számára. Nyírcsászári, Bátorliget és Terem, valamint Encsencs, Penészlek és Nyírvasvári intézményfenntartó társulás formájában működteti óvodáját és iskoláját. Nyírdersztől 10 kilométerre van közoktatási intézmény (Nyírbátor), az önbölyi felsősöknek és napköziseknek 7, a teremi felsősöknek 10 kilométert kell utazniuk. Ezekben a településeken olyan alacsony a gyerekszám, hogy az intézmények működtetése, fenntartása nem is lenne reális.

15. tábla: Óvoda, iskola, napközi elérhetősége és a korcsoportok létszáma a településeken

Település	3-5 évesek száma, fő	Óvoda	6-13 évesek száma, fő	Csak alsó tagozat	1-8. osztály	Napközi
Bátorliget	22	+	45	-	(5-6.oszt)	-
Encsencs	89	+	290	-	+	+
Kisléta	70	+	157	-	+	+
Máriapócs	66	+	149	-	+	+
Nyírbátor	450	+	1147	-	+	+
Nyírbéltek	98	+	287	-	+	+
Nyírbogát	90	+	285	-	+	+
Nyírcsászári	38	+	128	-	+	+
Nyírderzs	19	+	54	-	-	-
Nyírgelse	37	+	116	-	+	+
Nyírgyulaj	52	+	201	-	+	+
Nyírlugos	89	+	268	-	+	+
Nyírmihálydi	213	+	332	-	+	+
Nyírpilis	56	+	177	-	+	+
Nyírvasvári	67	+	215	-	+	+
Önböly	17	+	43	+	-	-
Penészlek	20	+	75	-	+	+
Piricse	111	+	243	-	+	+
Pócspetri	42	+	175	-	+	+
Terem	14	+	61	+	-	+

Forrás: jegyzői adatlapok

(Óvodák)

A Nyírbátori kistérségben összesen 23 óvoda működik különböző fenntartási formákban. Minden településen van helyben óvoda, Nyírbátorban négy tagintézmény működik, utóbbiakról azonban nem állnak rendelkezésre a részletes óvodai adatlapok. A többi intézményről ezen óvodai adatlapok alapján vannak információink. Összesítésük szerint a kistérség óvodáiba összesen 1790 gyerek jár, akiknek közel fele (45,2%) halmozottan hátrányos helyzetű (Nyírbátor egy óvodája nélkül). Az említett négy óvoda adatai nélkül – az óvodák jelzései alapján – a kistérségben összesen 49 olyan gyerek van, aki rendszertelenül jár az intézménybe. A korai fejlesztést igénylők száma meglepően alacsony, mindössze 8 fő, a kistérségen belül más településre eljárók száma 37 fő. (16. tábla)

A halmozottan hátrányos helyzetű gyerekek arányáról három nyírbátori intézményről is vannak adatok, amelyek szerint a József Attila úti óvodában a gyerekek háromnegyede (76,6%), a Vásártériben fele (46,9%) HHH-s, miközben egy másik óvodában a gyerekeknek csak 5,6 százaléka tartozik ebbe a kategóriába. Ezek az intézmények közötti megoszlások erős szegregációra utalnak a kistérségi központban. Nyírmihálydiban szinte az összes óvodás halmozottan hátrányos helyzetű (98,3%), de arányuk nagyon magas Nyírpilisen (86,9%), Piricsén (74,2%) és Bátorligeten (70,6%). További öt településen (Encsencs, Kisléta, Nyírvasvári, Önböly, Penészlek) a gyerekek 50-60 százaléka HHH-s. Viszonylag kedvezőnek mondható a helyzet azon a hat településen, ahol mintegy 24-27 százalékos

ezeknek a gyerekeknek az aránya. A kistérségi óvodákban – az egyik nyírbátori óvoda kivételével – a legalacsonyabb HHH-s arány is 24 százalék (Pócspetri). A cigány óvodások aránya (a 4 nyírbátori és a nyírvasvári óvoda adatait nem ismerve) 80-90 százalék Nyírmihálydiban, Nyírpilisen és Piricsén; ez nem meglepő a HHH-s arányok ismeretében. Ugyanakkor Bátorligeten 30 százalék a cigány óvodások aránya, miközben ennek több mint kétszerese a HHH-s gyerekek aránya. Mindenesre a cigány gyerekek óvodai aránya Encsencsen és Penészleken 60-65 százalék, Kislétán 45 százalék, míg további hét településen az óvodások negyede-harmada roma. Az óvodai adatlap szerint nincs cigány óvoda Nyírgelsén és Terem községben. A rendszertelen óvodába járás a statisztikák alapján probléma Encsencsen, Nyírbélteken, Nyírcsászárban, Nyírpilisen és Piricsén, amely falvakban 5-11 ilyen gyerek van. Ez kistérségi szinten összesen 49 főt jelent. Az óvodai adatlapok szerint mind a sajátos nevelési igényű, mind a korai fejlesztést igénylő gyerekek száma meglepően alacsony a kistérségben: 11 óvodából jelezték, hogy vannak ilyen gyerekek (intézményenként 1-6 fő). (16. tábla)

16. tábla: Óvodás gyerekek jellemzői a településeken

2012. január 1. Település	Óvodások száma, fő	HHH gyerekek száma, fő	HHH gyerekek aránya, %	Cigány gyerekek aránya, %	Rendszertelenül járók száma, fő	Sajátos nevelési igényűek száma, fő	Korai fejlesztést igénylők száma, fő	Bejárók száma, fő
Bátorliget	17	12	70,6	30	0	0	0	0
Encsencs	88	53	60,2	65	7	0	0	0
Kisléta	49	28	57,1	45	2	0	0	0
Máriapócs	89	32	36	30	1	0	1	8
Nyírbétek	123	47	38,2	70	6	2	0	0
Nyírbogát	127	32	25,2	15	0	1	0	3
Nyírcsászári	48	13	27,1	28	5	0	0	1
Nyírdersz	20	5	25	10	1	1	0	0
Nyírgelse	41	11	26,8	0	0	1	0	0
Nyírgyulaj	70	19	27,1	25	0	1	0	0
Nyírlugos	122	42	34,4	23	3	0	0	16
Nyírmihálydi	115	113	98,3	90	0	4	0	0
Nyírpilis	61	53	86,9	90	11	0	0	0
Nyírvasvári	71	44	62	na	2	1	6	2
Önböly	23	15	65,2	39	1	1	0	0
Penészlek	32	18	56,3	60	0	1	0	0
Piricse	132	98	74,2	80	10	4	1	6
Pócspetri	50	12	24	32	0	0	0	1
Terem	16	6	37,5	0	0	0	0	0
Nyírbátor Fáy úti*	106	-	0	na	na	na	na	na
Nyírbátor Iskola úti*	161	9	5,6	na	na	na	na	na
Nyírbátor József A. u.*	133	102	76,6	na	na	na	na	na
Nyírbátor Vásártéri*	96	45	46,9	na	na	na	na	na
<i>Nyírbátori kistérség</i>	<i>1790</i>	<i>809</i>	<i>45,2</i>	<i>-</i>	<i>49</i>	<i>17</i>	<i>8</i>	<i>37</i>

Forrás: óvodai adatlapok- *(MTA-adatbázisból)

Az adatlapok hiánya miatt a nyírbátori óvodák kapacitását nem ismerjük. A többi intézményi statisztika összesítése szerint a kistérségben 1358 férőhely van, amely a beíratott óvodások számához viszonyítva 95,3 százalékos férőhely-kihasználtságot jelent. Kistérségi szinten az átlagos csoportlétszám 26 fő, a be nem íratott óvodás korú gyerekek száma 95 fő. A férőhely-kihasználtság Nyírmihálydiban, Nyírpilisen és Piricsén haladja meg a 100 százalékot, de zsúfolt (92-98 %-os kihasználtság) az óvoda másik hat településen is, miközben Kislétán 52, Penészleken 64, Pócspetriben 67, Nyírgelsén 68 százalékos a férőhelyek kihasználtsága. Bátorligeten és Terem községben az óvodai helyek mindössze harmada „foglalt”. Az átlagos csoportlétszám Nyírvasváriban a legmagasabb (36 fő), de másik három településen (Máriapócs, Nyírpilis, Penészlek) is átlagosan legalább harmincan vannak egy csoportban. Zsúfolt (20-29 fő) csoportok vannak további 13 óvodában, miközben az átlagos csoportlétszám Bátorligeten 17, Terem községben 16 fő. Jelentős számú olyan óvodás korú gyerek él Encsencsen (16 fő), Nyírgelsén (15 fő), Nyírgyulajon (8 fő), Nyírpilisen (10 fő), Penészleken (13 fő) és Piricsén (15), akik nincsenek beíratva az intézménybe. (17. tábla)

17. tábla: Óvodák jellemzői a településeken, 2012. január 1.

Település	Óvodások száma, fő	Férőhelyek száma, fő	Férőhely-kihasználtság, %	Csoportok száma, db	Átlagos csoport létszám, fő	Be nem íratott óvodás korúak száma, fő
Bátorliget	17	50	34	1	17	1
Encsencs	88	90	98	3	29	16
Kisléta	49	94	52	2	25	7
Máriapócs	89	90	99	3	30	0
Nyírbélték	123	125	98	5	25	4
Nyírbogát	127	na	na	5	25	0
Nyírcsászári	48	50	96	2	24	0
Nyírderzs	20	25	80	1	20	0
Nyírgelse	41	60	68	2	21	15
Nyírgyulaj	70	75	93	3	23	8
Nyírlugos	122	150	81	5	24	0
Nyírmihálydi	115	100	115	4	29	0
Nyírpilis	61	50	122	2	31	10
Nyírvasvári	71	74	96	2	36	4
Önböly	23	25	92	1	23	0
Penészlek	32	50	64	1	32	13
Piricse	132	125	106	5	26	15
Pócspetri	50	75	67	2	25	2
Terem	16	50	32	1	16	0
<i>Nyírbátori kistérség</i>	<i>(1294)*</i>	<i>1358</i>	<i>95,3</i>	<i>(50)</i>	<i>25,9</i>	<i>95</i>

Forrás: óvodai adatlapok. * Csak a kistérségi arányok miatt számolt érték.

Az óvodák szakember-ellátottságában jelentősek a hiányok. A válaszadó óvodákban összesen 90 óvodapedagógus, 53 dajka, illetve mindössze 2 fejlesztőpedagógus, 1 pszichológus, 1 gyógypedagógus és 1 gyógypedagógiai asszisztens dolgozik. (Összesen 5 óvodában dolgoznak fejlesztő szakemberek; Nyírbátor nélkül). A létszámok alapján a nyírpilisi óvónők a legleterheltebbek: 61 gyerekre 2 pedagógus jut (30,5 fő/óvónő). Bátorligeten, Nyírvasváriban és Piricsén egy óvodapedagógusra 17-19 gyerek jut, a többi óvodában

kedvezőbb a helyzet (10-16 óvodás/óvónő). A 18 település óvodája közül tízben van fejlesztő szoba, tornaszoba, 9 óvodában érhető el szélessávú internet. Fontos, hogy 11 óvodában néhány éve integrációs programot valósítanak meg. Megjegyzendő még, hogy az egyetlen bátorligeti óvodai csoport – az adatlap szerint – eltérő tantervű.

A helyi szakemberekkel és vezetőkkel készült interjúk alapján Nyírpilisen az egyik legnagyobb problémát az óvodában a férőhely hiánya okozza. Ha 3 éves korban be kell majd írni a gyereket, nem lesz hova elhelyezni őket. Az óvodában két csoport működik, ez nem elég a település igényeinek kielégítésére. A gyerekek zöme így ötévesen kerül az óvodába, és egy év alatt sokuk nem sajátítja el az iskolához „szükséges” ismereteket, készségeket.

Piricsen az óvodába van gyógypedagógiai asszisztens és két fejlesztő pedagógus. Az óvodai férőhelyek száma most lett bővítve, egy új csoport lett. Logopédiai ellátás van, de szükséges lenne a fejlesztés. Hetenként jár ki gyógytornász, de jó lenne egy állandó, mert így nem annyira hatékony.

132-en járnak az óvodába, ebből kb. 120 hátrányos helyzetű, 101-102 HHH. 75-80 % roma. Gyakoriak a vegyes házasságok, a legutóbbi beiratkozáskor nem volt olyan gyerek, akinek mind a két szülője magyar volt. Az óvodába több képesség zavarral élő gyerek jár: autista, mozgáskorlátozott, látássérült, korai fejlesztést igénylők. Az óvodába hetenként jár egy gyógypedagógus, aki az ilyen problémákkal küszködő gyerekeket figyeli, illetve elküldi szakértői vizsgálatra. Az intézményben egy gyógypedagógiai asszisztens is van állandó státuszban. A vizsgálat alapján egyedi fejlesztési tervet dolgoznak ki.

(Iskolák)

A Nyírbátori kistérség 19 településén 21 általános iskola működik, ezek közül három Nyírbátorban. Az iskolai adatlapok összesítése szerint (az ömbölyi alsó tagozat adatai nélkül) 4 331 tanuló jár a kistérségi iskolákba. Az iskolai statisztikák alapján 43,8 százalékuk halmozottan hátrányos helyzetű (1898 fő), 6,5 százalékuk sajátos nevelési igényű (281 fő), utóbbiak fele integráltan oktatott. A kistérségi diákok több mint tizede (12,7%) nem a lakóhelyén jár iskolába. Összesen 269 olyan tanulót jeleztek az iskolák, akik ebben a tanévben már 10 óránál többet hiányoztak, a magántanulók száma 58 fő. (18. tábla)

A kistérség legnépesebb iskolája az egyik nyírbátori intézmény (Zrínyi u.), ahová 786 tanuló jár, harmaduk halmozottan hátrányos helyzetű (33,3%), és hasonló a roma tanulók aránya is (33%). A Fáy utcai iskola létszáma 474 fő, a halmozottan hátrányos helyzetű tanulók aránya 34,8 százalék, a cigány tanulóké 34 százalék. (Mindkét iskola a Nyírbátori Magyar- Angol Kéttannyelvű Általános Iskola, Alapfokú Művészetoktatási Intézményhez tartozik.) A harmadik nyírbátori iskola a megyei fenntartású Éltés Mátyás Általános Iskola, Speciális Szakiskola, Gyermekotthon, Kollégium. Itt 139 sajátos nevelési igényű gyerek tanul, akiknek harmada (36,7%) halmozottan hátrányos helyzetű, a cigány gyerekek arányáról nincs adat.

A kistérségi iskolák közül a nyírpilisiben 90,8 százalék a HHH-s tanulók arány, itt a roma gyerekek aránya is nagyon magas (95%). Nyírmihálydiban a diákok háromnegyede (74%), a penészleki, a piricsei és a teremi iskolákban a tanulók mintegy kétharmada halmozottan hátrányos helyzetű (63-64%), és másik négy intézményben (Bátorliget, Encsencs, Kisléta, Nyírlugos) is a tanulók legalább fele tartozik ebbe a kategóriába. A cigány gyerekek aránya ezekben az intézményekben 60-70 százalékos, illetve Nyírpilisen és Nyírmihálydiban 90-95 százalék. Az iskolai adatlap szerint Nyíracsászáriban nem tanulnak HHH-s gyerekek, és kedvező a helyzet Pócsperiben is (6,1%). (A sorrendben a következő arány 20,4 százalék a nyírgelsei iskolában.) A sajátos nevelési igényű diákok aránya Nyírmihálydiban 10,

Nyírpilisen 7,6, Piricsén 8,7 százalék. Ez a három intézményben összesen 55 ilyen tanulót jelent, akik közül mindenki integráltan oktatott. Rajtuk és az Éltes Mátyás iskolán kívül még 15 iskola jelezte, hogy vannak sajátos nevelési igényű tanulói, akik közül mindenki integráltan oktatott. A bejáró diákok aránya Bátorligeten a legmagasabb (63,2%), ahol csak 5-6. évfolyam működik, de a helyi általános iskolás korúak (6-13 évesek) száma mindössze 45 fő. A tanulók több mint fele (52,3%) bejáró Terem községben, a nyírbátori speciális iskolában (59%). Máriapócson, Nyírcsászárban és a Fáy utcai intézményben (Nyírbátor) az iskolások mintegy harmada (27,6-32,6%) jár be más településről.

Az összesen 58 magántanuló 13 iskola között oszlik el: a két legnagyobb nyírbátori iskolában számuk 10-13 fő, Piricsén 9, Nyírmihálydiban 8, Máriapócson és Nyírbélteken egyaránt 5 magántanulói státuszba került diák tanul. A 10 óránál igazolatlanul többet hiányzó tanulók aránya kiugróan magas a nyírbátori speciális iskolában (31%), Nyírmihálydiban (20%) és Piricsén (17%), de nem elhanyagolható a probléma Encsencsen (8%), Nyírpilisen (8%) és a másik két nyírbátori iskolában (7-8%) sem. (18. tábla)

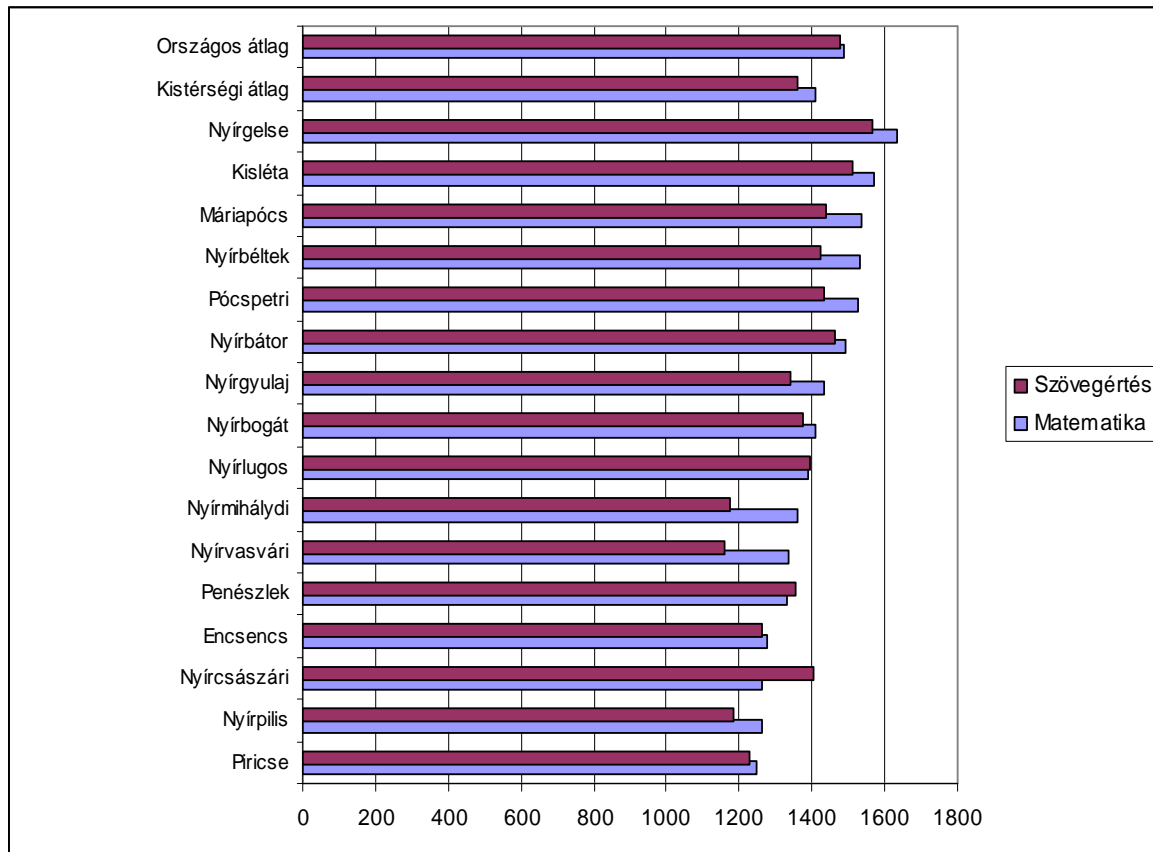
18. tábla: Az általános iskolás tanulók jellemzői

Település	Tanulók	Hiányzók*	SNI tanulók	Integráltan oktatott SNI tanulók	SNI tanulók aránya,%	HHH, fő	HHH, %	BTMT	Magán- tanuló	tanulók száma, fő			Bejárók aránya, %	Cigány tanulók aránya, %
										Napközis	Iskola- otthonos	Bejáró		
Bátorliget	19	0	1	1	5,3	9	47,4	2	0	0	0	12	63,2	0
Encsencs	245	19	5	5	2	143	58,4	8	1	105	0	0	0	67
Kisléta	151	0	na	na	na	85	56,3	na	na	na	0	1	0,7	60
Máriapócs	187	4	9	9	4,8	77	41,2	0	5	35	75	61	32,6	23
Nyírbétek	283	6	13	13	4,6	125	44,2	22	5	47	56	19	6,7	na
Nyírbogát	259	na	5	5	1,9	72	27,8	11	1	60	0	0	0	10
Nyírcsászári	114	0	1	1	0,9	0	0	11	1	20	0	37	32,5	35
Nyírdersz	-	-	-	-	-	-	-	-	-	-	-	-	-	-
Nyírgelse	98	0	1	1	1	20	20,4	11	0	35	0	3	3,1	0
Nyírgyulaj	187	0	8	8	4,3	76	40,6	0	1	43	63	2	1,1	30
Nyírlugos	315	4	7	7	2,2	160	50,8	13	0	0	232	44	14	22
Nyírmihálydi	231	45	23	23	10	171	74	7	8	27	0	0	0	90
Nyírpilis	185	15	14	14	7,6	168	90,8	0	0	53	0	3	1,6	95
Nyírvasvári	138	6	4	4	2,9	87	63	8	1	21	32	0	0	58
Önböly	na	na	na	na	na	na	na	na	na	na	na	na	na	na
Penészlek	89	1	1	1	1,1	56	62,9	2	1	30	0	4	4,5	65
Piricse	207	37	18	18	8,7	132	63,8	7	9	103	0	3	1,4	72
Pócspetri	180	0	3	3	1,7	11	6,1	2	0	53	21	24	13,3	20
Terem	44	0	1	1	2,3	28	63,6	0	0	24	0	23	52,3	0
Nyírbátor, Éltés Mátyás	139	43	139	0	100	51	36,7	0	2	0	0	82	59	na
Nyírbátor, Fáy u.	474	31	10	10	2,1	165	34,8	15	10	0	198	131	27,6	34
Nyírbátor, Zrínyi u.	786	58	18	18	2,3	262	33,3	34	13	0	398	101	12,8	33
<i>Nyírbátori kistérség</i>	<i>4331</i>	<i>269</i>	<i>281</i>	<i>142</i>	<i>6,5</i>	<i>1898</i>	<i>43,8</i>	<i>153</i>	<i>58</i>	<i>656</i>	<i>1075</i>	<i>550</i>	<i>12,7</i>	<i>-</i>

Forrás: iskolai adatlapok.

A kompetencia mérések eredményei (2009-2011-es évek átlagai) alapján jelentős eltérések látszanak a települések iskolái között.⁷ A hatodik évfolyam matematika teljesítménye szerint a piricsei iskola a leggyengébb (1247), míg Nyírgelse a legerősebb (1632). Az országos átlag értéke 1489, amely felett hat iskola teljesített. A kistérségi iskolák átlagos teljesítménye 1411 pont. Szövegértésből a nyírpilisi tanulók teljesítettek a legrosszabbul (1181), a legmagasabb szintén a nyírgelsei iskola átlaga (1567). A szövegértési teljesítmény országos átlaga 1479 pont. Ennél mindössze két település (Nyírgelse, Kisléta) ért el jobb eredményt. A kistérségi iskolák átlaga 1360 pont. (28. ábra).

28. ábra: Kompetencia mérés eredményei a 6. évfolyamon a kistérség iskoláiban, 2009-2011 évek átlaga

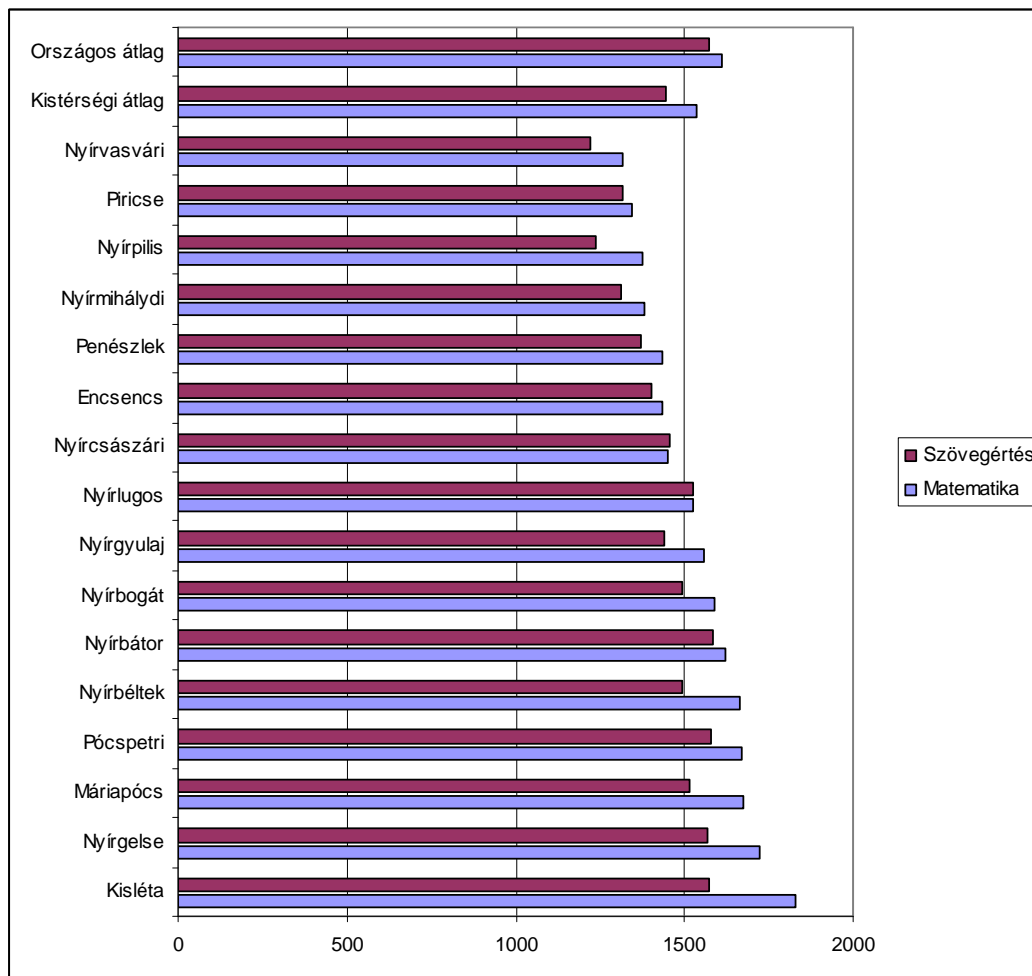


Forrás: Oktatási Hivatal Közoktatási Információs Iroda; <http://www.kir.hu/okmfit/>

A 8. évfolyamos diákok esetében hasonló a helyzet: az országos átlagokat mind matematikából, mind szövegértésből csak néhány kistérségi intézmény éri el, illetve haladja meg. A matematika eredmények alapján a nyírvasvári iskola teljesített a legrosszabbul (1318), de jóval az országos (1609) és a kistérségi (1537) átlag alatt van Piricse, Nyírmihálydi és Nyírpilis is. Szövegértésből a nyolcadikos tanulók a nyírpilisi és a nyírvasvári iskolákban teljesítettek a leggyengébben (alig 1200 pont felett). A kistérségi átlag 1443 pont, ennél hét település teljesített gyengébben. Az országos átlagérték 1575 pont, amelyet csak Nyírbátor és Kisléta tudott túllépni. (29. ábra)

⁷ Az iskolai szintű eredményeket a melléklet tartalmazza. (Ez csak Nyírbátor esetében érdekes.)

29. ábra: Kompetencia mérés eredményei a 8. évfolyamon a kistérség iskoláiban, 2009-2011 évek átlaga



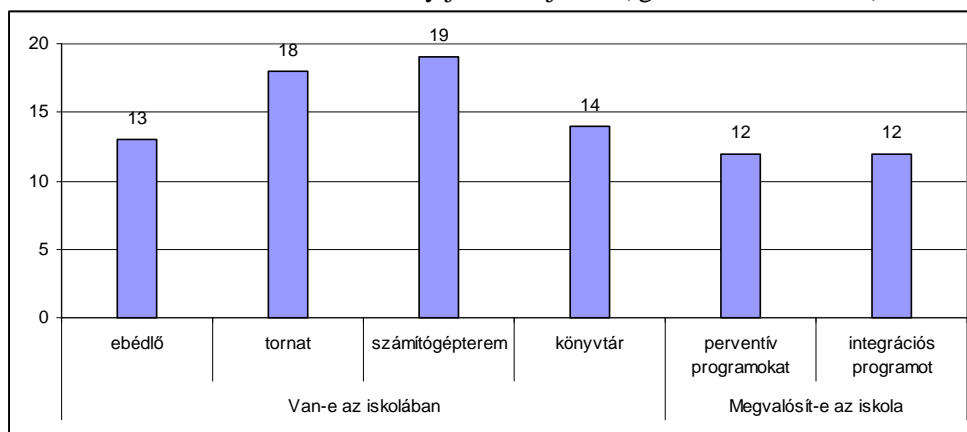
Forrás: Oktatási Hivatal Közoktatási Információs Iroda; <http://www.kir.hu/okmfut/>

A kistérségi összesítés szerint átlagosan 9 általános iskolás tanuló jut egy pedagógusra, amely viszonylag megfelelő helyzetet jelez, de az iskolák közötti eltérések élesek: a nyírbátori speciális iskolában 5 fő, a bátorligeti két osztályban 6 fő jut egy tanárra, addig Nyírpilisen 18, Nyírbogáton és Nyírmihálydiban egyaránt 15 gyerek jut átlagosan egy pedagógusra. További 11 iskolában egy pedagógus átlagosan 10-12 tanulóval foglalkozik. A különböző szakemberekkel való ellátottság nagyon hiányos a jelzések alapján. Az Éltes Mátyás speciális iskolán kívül (ahol 20 fejlesztőpedagógus, 4 pszichológus, 1 gyógypedagógus és 1 gyógypedagógiai asszisztens dolgozik), mindössze egy iskolában (Nyírbátor, Zrínyi u.) van 1 pszichológus, további 8 intézményben fejlesztőpedagógus, gyógypedagógus. Pedagógiai asszisztentst csak a pócspetri iskola alkalmaz, iskolai szociális munkás pedig egyetlen kistérségi iskolában sincs.

A 21 iskola közül 13 rendelkezik ebédlővel, 18 tornateremmel, 19 számítógépteremmel, 14 pedig könyvtárral is. Miközben a számítógépteremmel, tornateremmel rendelkező intézmények száma magas, addig 8 iskolából hiányzik az ebédlő. A legrosszabb az egyik város, Máriapócs iskolájának infrastrukturális felszereltsége: nincs ebédlő, számítógépterem és könyvtár sem. A nyírpilisi iskolában nincs ebédlő és tornaterem.

Fontos, hogy az iskolák több mint fele (egyaránt 12) jelezte, hogy preventív, illetve integrációs programokat valósítanak meg, utóbbiakat jellemzően több éve (30. ábra).

30. ábra: Az iskolák néhány jellemzője, db (igen válaszok száma)



Forrás: iskolai adatlapok.

A helyi szakemberekkel készült interjú alapján Nyírbátorban a gyerekeknek a körében magas az iskolai hiányzások száma, ebből kifolyólag sok az eseti gondnokság, a családi pótlék felfüggesztése. Az oktatási szolgáltatások mindenki számára hozzáférhetők – kivéve a kiegészítő szolgáltatások, pld kirándulás. A gyermekjóléti szolgálat ténykedése a résztvevők számára túlzottan hivatalos, másképpen érdemes a problémákat kezelni (pld iskolapszichológussal). A legjobban a szabadidős tevékenységek hiányoznak. Főleg azokban az időkben, amikor nincs iskola: délutáni órákban, hétvégén, szünidőben.

Az óvodában és az iskolai van állandó gyógypedagógus és fejlesztőpedagógus az SNI-s és BTMN-es gyerekek számára. Gyógypedagógus végzettségű pedagógus 4 fő van, de munkakör szerinti besorolásban csak egy fő gyógypedagógus van. A tanulói összetétel szükségessé teszi, a jelzett pedagógusok alkalmazását. Az intézmény gazdag tehetséggondozó programmal rendelkezik. A 3H-s gyerekek IPR-ben (Integrált Pedagógiai Program) vesznek részt. A programban kötelező a 3 havonkénti kompetencia alapú értékelés, melyen a szülők rendszeresen megjelennek. Az egyéni megsegítést igénylők felzárkóztatásban, egyéni vagy csoportos fejlesztésben vesznek részt. Az SNI tanulókat integráltan oktatják, nincs szegregált osztályuk, a fogyatékoságuknak megfelelő speciális végzettségű gyógypedagógus, gyógytornász, stb. habilitálja. A szakértői bizottságok szakvéleményében foglaltaknak megfelelően tantárgyi felmentésben részesülnek, egyéni megsegítést kapnak. A munkájukat egy gyermek- és ifjúságvédelmi szakember is segíti.

Becslések szerint a roma tanulók aránya az iskolában 33-34 százalék. A halmozottan hátrányos helyzetű tanulók és a roma tanulók közötti átfedési arány becslés szerint 85 százalék körül van. Problémák főleg a lakásotthonos (állami gondozott gyerekek) körében jellemző. Körükben sok a szökés, és ebből adódóan a hiányzás is. A lakásotthonos gyerekek száma az iskolájukban 50-60 fő között van. Drog és alkoholproblémák nem jellemzőek, 1-2 százalékra becsülik azok arányát, akiknél néha előfordul italozás, egy százalékra az illegális szerek használata és 8 százalékra a dohányzásban érintettek körét.

Piricsen az igazgató szerint iskolában jelenleg 72% a romák aránya, az eltolódás a kb. 1998-ban születetteknél kezdődött. Próbálták a tehetségesebbeket külön osztályba tenni, de nagy volt az ellenállás. Tanoda nincsen, nem is kell. Nyári napközi nincsen, nem is kell. Logopédiai ellátás van, de szükséges lenne a fejlesztés. Hetenként jár ki gyógytornász, de jó lenne egy állandó, mert így nem annyira hatékony. Problémák: Magatartásbeli problémák, agresszió, motivátlanság. Az iskolai szociális rendszer nem működik, jó lenne. Pszichológusra szükség lenne.

Nyírpilisen az iskolában tanulók közül alig akad, aki ne mélyszegény életkörülmények között élne. A tanulók 95 százaléka roma származású. Az iskola gyakori pályázó, a nemrég átadott új épületben az oktatási eszköztár fejlett (pld 8 digitális tábla segíti az oktatást). Az iskola elsősorban intézményes kereteken belül tudja enyhíteni a problémákat (étkeztetés, iskolai környezet, lehetőség szerint kirándulások, programok szervezése [amibe nem csak a gyerekeket, hanem a szülőket is próbálják bevonni]). Az iskolába 25 SNI-s tanuló jár, ők kivétel nélkül egyben halmozottan hátrányos helyzetűek is. Az iskolában Integrált Pedagógiai Rendszer működik. Minden évben akad olyan tanuló, aki 16 éves kora előtt vállal gyermeket. Jelenleg 6 olyan magántanulójuk van, aki terhes, vagy gyermeket vár.

Tanulási problémái a gyerekek zömének van. Általában – kevés kivételtől eltekintve – az átlagos érdemjegy kettes és hármas között mozog. Bukások, évisméltések körülbelül minden negyedik gyermeket érintenek – különösen a reáltárgyak számítanak nehezebbnek.

Az iskola rendszeresen szervez szexuális felvilágosítást, és próbálja a szülőket is mindjobban bevonni az iskola életébe. Erre nemcsak a közös kirándulások, programszervezések a példák, hanem több esetben a szülők felé történő „nevelés”, illetve az iskola és a szülők közötti összhang megteremtése. Bár a „felzárkóztatásra” kiemelt figyelmet fordítanak, a gyerekek jó részénél csak ötödikes-hatodikos korra lesz megszokott az iskolai körülmények. A nagyobb mértékű figyelmességen túl azonban az iskolának nincs különösebb eszköze a fejlesztésre (a közoktatási lehetőségeken túl persze – pld gyógypedagógiai, fejlesztő pedagógiai ellátás, utazó logopédiai szolgálat). A dohányzás probléma, a nagyobb tanulók szinte mind dohányoznak. Az intézményvezető elsősorban a prevenciót tartja jó megoldásnak, éppen ezért próbálnak nyitni a szülők, a szülők igényei felé.

A központi program (TÁMOP 5.2.1.) szakembereinek általános véleménye szerint ott, ahol a gyermekcsoportok létszáma, a HH-s és HHH-s gyerekek aránya magas és a késői és/vagy rendszertelen óvodába járás is jellemző, a gyermekek nyelvi, szocializációs, értelmi kompetenciái erősen elmaradnak az adott populáció életkori szintjétől. Probléma az is, hogy a szegénység miatt a családok nem jutnak a település határain túl, így ismeretük a tágabb környezetükről igen kevés. A szakemberek tapasztalata az, hogy az érintett szülők (negatív attitűddel a közintézmények felé), nehezen nyílnak meg a pedagógusok felé, nem járnak el a hagyományos szülői értekezletekre, az együttműködésbe nehezen vonhatóak be.

(Továbbtanulás)

Az iskolai adatlapokból a *továbbtanulási* arányokról is vannak információink, de pontos következtetéseket nem nagyon vonhatunk le belőlük az adatok gyakori értelmezhetetlensége miatt. Mindenesetre a meglévő iskolai statisztikák szerint a 2010/2011-es tanévben összesen 590 tanuló fejezte be az általános iskolát, és mindössze 15 diák nem tanult tovább. A kistérségi iskolákban így a továbbtanulási arányok 90-100 százalékosak. Az adatlap vonatkozó kérdésének eltérő értelmezései miatt arról nincs használható információ, hogy a gyerekek milyen iskolatípusokba mennek tovább.

A Nyírbátori kistérség három középfokú oktatási intézménye a Báthory István Gimnázium és Szakközépiskola, a Bethlen Gábor Középiskola, Szakképző Iskola és Kollégium és az Éltes Mátyás Általános Iskola, Speciális Szakiskola, Gyermekotthon, Kollégium (mindhárom megyei fenntartású). Közülük viszont csak a Bethlen Gábor középiskoláról van adatlapunk. Ez alapján az intézményben 4 évfolyamos a képzés, a tanulók létszáma a 2010/2011-es tanévben 721 fő volt, jelenleg 768 fő. A halmozottan hátrányos helyzetű tanulók aránya igen magas (40%), a cigány diákok becsült aránya 25 százalék, sajátos nevelési igényű gyerek viszont nincs az iskolában. A lemorzsolódás aránya „csak” 7 százalékos, ugyanakkor az adatlap kitöltésekor 79 tanulónak volt tíznél több igazolatlan órája. A továbbtanulási arány minimális: a 2010/2011-es tanévben végzetek mindössze tizede (9%) tanult tovább

felsőoktatási intézménybe. A tanulók kétharmada (61%) bejáró, minthogy a kistérségben csak Nyírbátorban van középiskola. Az intézmény bűnmegelőzési, dohányzásellenes és drogprevenációs programokat működtet, és több pályázaton is nyert támogatásokat.

(Pedagógiai szakszolgálat)

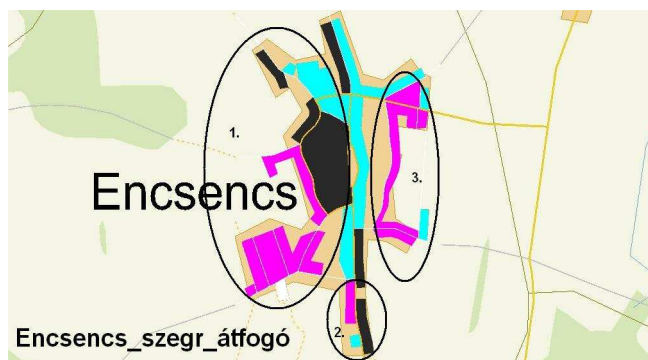
A kistérségben az Éltes Mátyás megyei fenntartású pedagógiai szakszolgálat mellett működik a Szociális és Pedagógiai Szolgáltató Központ, amelyet a Nyírbátor és Vonzáskörzete Többcélú Kistérségi Társulás tart fenn. A szakszolgálat adatlapja szerint 15 szakember dolgozik náluk (pszichológusok, fejlesztő pedagógusok, gyógypedagógusok, logopédusok és pályaválasztási tanácsadó, szociálpedagógus, pedagógus). A kistérség húsz településén, 43 nevelési oktatási intézményben látnak el különböző feladatokat: mind a húsz helyen biztosítják a nevelési tanácsadást és a logopédiai szolgáltatást, iskolapszichológiát és a törvény szabályozásának megfelelően korlátozott intézmény számban gyógytestnevelést. A 2010/2011-es tanévben összesen 280 gyerek számára logopédiai, 90 főnek gyógytestnevelési szolgáltatást nyújtottak, illetve mintegy 1000 gyerek esetében látták el a nevelési tanácsadási feladatokat.

6. Szegregátumok, gettósodott és gettósodó települések

Ahogy a kistérség és a települések demográfiai helyzete kapcsán már volt róla szó, a jegyzők becslései szerint nyolc település lakosságának legalább ötöde roma (Piricse, Nyírmihálydi, Encsencs, Nyírbéltek, Nyírvasvári, Nyírbátor, Kisléta, Penészlek). Ezek szegregálódó, gettósodó településeknek tekinthetők. Bár adatokkal nem igazolható, a szakértők szerint Nyírpilis is gettótelepülés. Ennek ellenére a jegyzők csak Encsencsen, Nyírbátorban, Nyírgyulajon és Nyírvasváriban jelezték, hogy vannak szegregátumok (19. tábla). További 12 településen (Bátorliget, Kisléta, Nyírbéltek, Nyírbogát, Nyírderzs, Nyírlugos, Nyírmihálydi, Önböly, Penészlek, Piricse, Pócspetri, Terem) a jegyzői adatlapok szerint nincsenek szegregált településrészek, négy másik településről pedig nincs adat. A KSH szerint a Nyírbátori kistérség hét településén (Encsencs, Máriapócs, Nyírbátor, Nyírbéltek, Nyírbogát, Nyírgyulaj, Nyírlugos) található összesen 18 szegregátum.

A jegyzői adatlapok összesítése alapján a települések szegregátumait a következők jellemzik: Encsencsen (2057 fő) a lakosság 42 százaléka (873 fő) él két szegregált részen, amelyek infrastruktúrájából csak a csatorna hiányzik, tömegközlekedés is elérhető egy kilométeren belül. Az Arany János, Károlyi, Bagolyvár utcai részen 110 háztartás, 358 fő él, közel 60 százaléka (207 fő) gyerek. A Dobó, Táncsics, Vörösmarty utcákban 162 háztartásban összesen 515 fő él, a gyerekek száma 224 fő. A KSH a 2001-es népszámlálási adatok alapján Encsencsen három szegregátumot jelöl meg (31. ábra), összesen 1426 fővel, amely a falu akkori népességének 70 százalékát jelentette. A rendszeres munkajövedelemmel nem rendelkezők aránya 2001-ben a településrészekben 74-89 százalék közötti volt.

31. ábra: Encsencs szegregátumai, 2001.



Forrás: KSH, 2001 (NFÜ) <http://www.nfu.hu/doc/1326>

A 12 700 fős Nyírbátorban a népesség ötöde (2548 fő, köztük 1097 gyerek) szegregáltan él a jegyzői adatlap szerint. A kiterjedt, népes Északi városrészben a településrész infrastruktúrája teljes, van elérhető tömegközlekedés is. Az itt élők (2498 fő) 43 százaléka 18 év alatt. A másik szegregátum (Tavaszi és Nyírfa utca) ennél jóval kisebb: 11 háztartásban 50 fő él, közel felük gyerek (22 fő). A KSH adat szerint (2001) a kistérségi központban a népesség szintén ötöde (19%) élt a két egymástól jelentősen eltérő népességű szegregátumban (32. ábra), ahol az aktív korú népesség egyaránt mintegy háromnegyede (77-79%) nem rendelkezett munkajövedelemmel. Nyírbátor Integrált Városfejlesztési Stratégiája (2009) a város Északi lakóterületét szociális rehabilitációs akcióterületként jelöli ki. Itt található a népesebb szegregátum (1.), amely a kisebb területtel (2.) együtt benne van a Stratégia részét képező antiszegregációs helyzetelemzésben és tervben (2001-es adatok alapján). Ez különböző intézkedéseket és célkitűzéseket tartalmaz a helyzet javítására, az ott élők kirekesztettségének csökkentése érdekében.⁸

Az interjúk alapján Nyírbátorban szegregátumban él a roma etnikum nagy része (vasúton túli terület, cigánytelep, kb 2 ezren élnek itt). A telepen kívül még egy olyan része van a városnak, ahol a roma lakosság aránya magas (Éltes Mátyás Diákotthon környéke). A telepen is épült egy közösségi ház, ott bonyolítják le a családsegítő gyerekjóléti szakemberek által szervezett nyári napközis táborokat, családi napjait.

32. ábra: Nyírbátor szegregátumai, 2001.



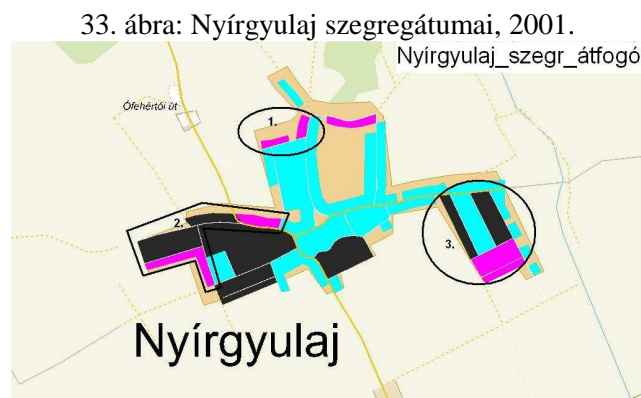
Forrás: KSH, 2001 (NFÜ) <http://www.nfu.hu/doc/1326>

Nyírgyulajon a helyi lehatárolás alapján három szegregátumban összesen 706 ember él, ötödük (22%) gyerek (156 fő). A 2037 fős falu lakosságának harmada (34%) lakik szegregált

⁸ Nyírbátor Integrált Városfejlesztési stratégiája.

http://www.nyirbator.hu/files/_nyirbatorvaros/download_files/117/NyirbatorIVSdokumentacio.pdf

részen. Legnépesebb a Kerekhalmi, Tulipán, Rózsa utcai rész (372 fő), a gyerekek aránya viszont csak 23 százalék (86 fő). A Piac, Ady, Jókai utcai szegregátum szintén nagy, itt 298 fő él, és a 18 éven aluliak aránya itt is meglepően alacsony (20%). Mindkét településrészen hiányzik a gáz, a többi közmű viszont elérhető. A község legkisebb szegregátuma a Bercsényi utcában található. Itt 11 háztartásban 36 ember él, 27 százalékuk gyerek. A közművesítettség hasonló az előző két részhez, de tömegközlekedés nincs egy kilométeres körzetben. A KSH lehatárolás szerint is három szegregátum van Nyírgyulajon (33. ábra), és az arányok is hasonlóak a jegyzői statisztikához: 2001-ben a község akkori népességének 31 százaléka (637 fő) élt szegregáltan, a munkajövedelemmel nem rendelkezők aránya 74-88 százalék közötti.



Forrás: KSH, 2001 (NFÜ) <http://www.nfu.hu/doc/1326>

A 2008 fős Nyírvasvári egy 541 fős szegregátumot jelölt meg adatlapjában (Vasvári P., Pilisi, Ságvári, Wesselényi utcák által lehatárolt terület), ez a település népességének több mint negyede (26,9%). A szegregáltan élők szintén negyede (26%) gyerek. A településrész nem csatornázott, és tömegközlekedési lehetőség sincs a közelben. (19. tábla) Nyírvasváriról nincsenek KSH adatok.

19. tábla: Szegregátumok jellemzői a kistérség négy településén, 2012. január 1.

Település	Szegregátum	Háztartás száma, db	Lakosság	18 éven aluliak	Víz	Csatorna	Gáz	Áram	Közlekedés
			száma, fő	száma, fő					
Encsencs	Arany János, Károlyi, Bagolyvár utca	110	358	207	+	-	+	+	+
	Dobó, Táncsics, Vörösmarty utca	162	515	224	+	-	+	+	+
Nyírbátor	Északi városrész	635	2498	1075	+	van	+	+	+
	Tavaszi, Nyírfa utca	11	50	22	+	na	na	na	na
Nyírgyulaj	Bercsényi utca	11	36	10	+	-	+	+	-
	Piac, Ady, Jókai utca	96	298	60	+	-	+	+	+
	Kerekhalmi, Tulipán, Rózsa utca	82	372	86	+	-	+	+	+
Nyírvasvári	Vasvári P., Pilisi, Ságvári, Wesselényi utca	149	541	141	+	-	+	+	-

Forrás: jegyzői adatlapok

Négy település (Nyírlugos, Nyírbétek, Máriapócs, Nyírbogát) esetében nincsenek jegyzői információk a szegregátumokról, így itt csak a KSH lehatárolásokra tudunk hagyatkozni.

Ezek alapján a 2001-ben 3006 fős Nyírlugos népességének harmada (1021 fő) lakott három szegregált településrészen. Közülük a Szabadságtelep a legnépesebb (549 fő) és az anyatelepüléstől legtávolabb eső. A másik két településhatáron található szegregált részen 94, illetve 378 fő lakott 2001-ben. Az aktív korúak 57-74 százalékának nem volt rendszeres jövedelme a három teleszerű lakókörnyezetben. (34. ábra)

34. ábra: Nyírlugos szegregátumai, 2001.



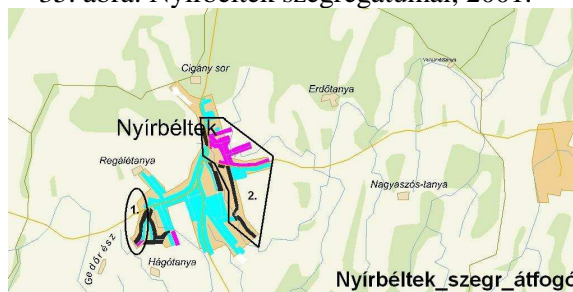
Forrás: KSH, 2001 (NFÜ) <http://www.nfu.hu/doc/1326>

Nyírbélték két szegregátumában összesen 955 ember élt 2001-ben (a teljes lakosság 32 százaléka). A különbségek jelentősek: a település észak-keleti részén lévő szegregátum (2.) lakóinak száma 894 fő, a munkajövedelemmel nem rendelkezők aránya 79 százalék. A másik részen (1.) viszont mindössze 61 fő lakik, ahol az aktív korúak kétharmadának (64%) nem volt rendszeres munkajövedelme 2001-ben (35. ábra).

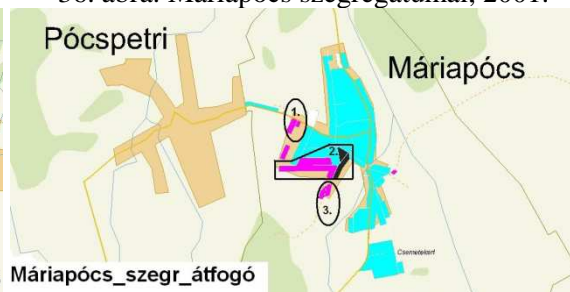
A kistérség egyik városában, Máriapócson a KSH lehatárolás szerint három szegregátum van, és az akkori adatok alapján (2001) a népesség ötöde (22%) élt ezeken a területeken. A legnépesebb szegregátumban (2.) 352 fő lakott, a másik kettő ennél jóval kisebb: a Kossuth, Dózsa utcai rész (1.) népessége 58 fő, a Szőlő utcai részé (3.) 55 fő volt. A munkajövedelemmel nem rendelkezők aránya 79-96 százalék közötti (36. ábra).

Nyírbogáton szintén jeleznek szegregátumokat a KSH adatok: a 2001-ben 3284 fős község lakosságának tizede (11%) élt két közepes méretű szegregátumban. Istvántanyán (1.) 173 fő, a Jókai, Teleki, Hajnal utcai részen 189 fő élt, az aktív korú népesség egyaránt háromnegyedének (73-75%) nem volt munkajövedelme a 2001-es adatok alapján (37. ábra).

35. ábra: Nyírbélték szegregátumai, 2001.



36. ábra: Máriapócs szegregátumai, 2001.



Forrás: KSH, 2001 (NFÜ) <http://www.nfu.hu/doc/1326>

nyári napközi, a nyári étkeztetés és a különböző szülőket, családokat célzó foglalkozások, fejlesztési-képzési programok (Nyírbéltek, Nyírlugos, Nyírbogát, kistérségi intézmény). Utóbbi jelezte, hogy igény lenne **közösségi térre (ifjúsági-szabadidős klubbal, kortárssegítéssel) és roma közösségszervezőre** is. A saját intézményükre vonatkozó kérdés alapján Kislétán a szociális és gyermekjóléti alapellátások infrastrukturális fejlesztésére van szükség. Hasonló a probléma a **kistérségi intézménynél, ahol ügyfélbarát környezetet kellene kialakítani, és a területi munkavégzéshez („terepmunkához”) szükség lenne autóra is, valamint itt jeleztek szakemberhiányt is**. Nyírlugoson a különböző területen dolgozó szakemberek biztosítása, Nyírbogáton a **szupervízió és a pályázati programokban való részvétel** jelenik meg szükségletként.

Az **óvodák** számos fejlesztési szükségletet jeleztek. (Bátorliget és Nyírgelse az óvodai adatlapon nem jelölt meg sem az intézményre, sem a településen élő családokra vonatkozó nehézséget, igényt, a nyírbátori óvodákból pedig nem érkezett vissza adatlap.) Intézményi szinten általánosnak mondhatók az **infrastrukturális fejlesztési igények** (nyílászárók cseréje, épület-felújítás, tálalókonyha kialakítása), az óvodák tárgyi felszereltségének, állapotának javítása, valamint a gyerekek fejlesztését szolgáló beruházások (tornaszoba, fejlesztőszoba, közlekedési park, udvari játékok). Ilyen és hasonló igényt fogalmazott meg 12 óvoda. A másik, számos óvodában megjelenő probléma a szakemberek hiánya: 11 óvoda jelezte, hogy **több óvodapedagógus vagy különböző szakemberek (elsősorban logopédus, fejlesztőpedagógus, pszichológus)** kellenének a hatékonyabb munkához, a hátrányos helyzetű és a sajátos nevelési igényű gyerek szakszerű fejlesztéséhez. A nyírbélteki és az önbölyi óvoda **saját szülői klubjának fejlesztését, kiterjesztését** nevezte meg szükségletként. A településen élő családok helyzetének javítása érdekében tíz óvoda szerint fontosak lennének a **szülőknek szóló különböző programok, illetve a szülők bevonásának, megszólításának erősítése. A gyerekeknek szóló programok is igényként merültek fel (felzárkóztatás, tanulmányi kirándulások, táborok, tehetséggondozás, úszásoktatás)**. Emellett több helyen települési szinten is megjelenik a szakemberek iránti igény (pedagógiai szakszolgálat, programszervezők). Encsencsen és Nyírgyulajon **baba-mama programra, gyerekházra lenne szükség** (előbbi községben 89 fő, utóbbiban 52 fő a 0-2 évesek száma), Nyírlugos pedig az **óvoda nyári kihasználásának szükségességét** jelezte.

Az **általános iskolák** adatlapjain szintén jellemzőek az **infrastrukturális fejlesztési igények**, többek között a **tárgyi feltételek javítása, eszközök beszerzése, felújítás, könyvtár korszerűsítése, ebédlő kialakítása**, illetve az Éltes iskolának – jellegéből adódóan – a speciális fejlesztéshez szükséges eszközökre lenne szüksége. Több iskolánál megjelenik a szolgáltatások bővítésének igénye, elsősorban, de nem kizárólag a hátrányos helyzetű, roma gyerekekkel kapcsolatban (**„felzárkóztatás”, szabadidő-eltöltés, egészséges életmód, prevenció, közösségi programok stb.**) Ezek egy része a szülőket is megcélozná különböző szempontok szerint (**„szülőképzés”, gyerek-szülő programok, szülők bevonása az iskolai életbe, rendszeres családlátogatások stb.**). Mariapócsan van igény **tanodára** (az adatlap szerint roma gyerekek részére). Szintén több intézmény jelezte szükségletként a jelentős **szakemberhiány enyhítését** (pszichológus, logopédus, fejlesztő pedagógus), illetve néhányan a **pedagógusok szakmai továbbképzését**.

A szakemberekkel készült interjúk alapján Nyírbátorban az oktatási szolgáltatások mindenki számára hozzáférhetők – kivéve a kiegészítő szolgáltatások, pld kirándulás. A gyermekjóléti szolgálat ténykedése a résztvevők számára túlzottan hivatalos, másképpen érdemes a problémákat kezelni (pld iskolapszichológussal).

A legjobban a szabadidős tevékenységek hiányoznak. Főleg azokban az időkben, amikor nincs iskola: délutáni órákban, hétvégén, szünidőben. Amúgy pedig a legfontosabbak a korai fejlesztés, a szabadidős lehetőségek, valamint az iskolai szociális munka megteremtése.

Piricsén logopédiai ellátás van, de szükséges lenne a fejlesztés. Hetenként jár ki gyógytornász, de jó lenne egy állandó, mert így nem annyira hatékony. Az iskolai szociális rendszer nem működik, jó lenne. Pszichológusra szükség lenne.

Gyerekház nincs, jó lenne. Sok gyerek abbahagyja az iskolát, olyanok is, akik jó tanulók voltak. Erre kellene megoldást találni.

Nyírpilisen, amit kiegészítő intézményként érdemes megoldani az az óvodai, illetve a tanodai képzés erősítése, megteremtése. Előbbi esetben férőhely bővítésre, utóbbi esetben a délutáni játékkal egybe kötött pedagógiai szolgálat miatt van szükség. Az iskolának többnyire kistérségi kapcsolatai vannak, de egy-két távolabbi intézménybe is (pld Debrecenbe) eljárnak tapasztalatcserére, hospitációra. Ezek a látogatások, találkozók azonban nem túl gyakoriak, ennek oka elsősorban az anyagiak hiánya. Ha lenne rá elegendő pénz, akkor hasznosabbak lehetnének az együttműködések.

8. Civil szervezetek

A kistérségi civil szervezetekről csak közvetett információink vannak. A bírósági elektronikus nyilvántartás alapján vettük számba azokat a civil szervezeteket, amelyek székhelyük szerint a kistérség településein működnek, és megfogalmazott tevékenységük valamilyen szempontból kapcsolódhat a Gyerekesély program különböző elemeihez, szakmai területeihez. Az adatbázis alapján 27 ilyen szervezet működik a kistérség 13 településén (20. tábla). Ezek azonban csak tájékoztató információk lehetnek, mert az adatbázis ellenére az a tapasztalat, hogy – még a jelentős a „válogatás” után is – a szervezetek egy jelentős része nem működik, nem végez tevékenységeket, nem szervez programokat, illetve egyes szervezetek esetében a célcsoport erősen lehatárolt (óvoda, iskola alapítványok).

20. tábla: A Gyerekesély program tevékenységeihez kapcsolódó bejegyzett civil szervezetek a kistérség településein, 2012.

Település	Szervezet neve	Tevékenység
Encsencs	Az Encsencsi Iskoláért Alapítvány	Oktatás, nevelés, a tanulók tanulmányi munkájának ösztönzése, tehetséges fiatalok támogatása
	Encsencs Lelki Épüléséért Egyesület	Encsencs lelki épüléséért, a település fejlődéséért, a község fejlesztéséért, kulturális, szabadidős, oktatási, egészségügyi, szociális, környezetvédelmi, településfejlesztési és nemzetközi tevékenységek keretében széles társadalmi összefogással, együttműködéssel gondoskodni.
	Encsencsi Nők Egyesülete	Kulturális tevékenység, kulturális örökség megőrzése, népművészet, hagyományörzés, kisebbségi, nemzetiségi kultúra ápolása, szabadidős és hobbitevékenység, egészségügyi tevékenység, szociális tevékenység, környezetvédelmi tevékenység
	IFJÚSÁGI CENTRUM ENCSENCs EGYESÜLET	Gyermek-ifjúságvédelem, érdekképviselet, szabadidős tevékenységek, ismeretterjesztő- és kulturális programok szervezése, népi hagyományok felelevenítése, továbbéltetése, a kulturális örökség megóvása, műemlékvédelem, településfejlesztés

Település	Szervezet neve	Tevékenység
Kisléta	Kislétai Görög katolikusok BÁRKA Alapítványa	Szociális tevékenység, időskorúak gondozása, nevelése, oktatás, képességfejlesztés, ismeretterjesztés, gyermek- és ifjúságvédelem, kulturális tevékenység, kulturális örökség megővése.
Máriapócs	"MÁRIAPÓCSI GYERMEKEKÉRT" Alapítvány	Nevelés, oktatás, képességfejlesztés, ismeretterjesztés, gyermek- és ifjúságvédelem, érdekképviselet
	Alapítvány a Máriapócsi Óvoda Gyermekéiért	A gyermekek társadalmi gyakorlatra való általános felkészítése, az óvodába járó gyermekek zökkenőmentes iskolára való felkészítése, az életre való felkészítés, egyéni képességek fejlesztése, egészséges életmódra nevelés, tehetséggondozás, képességfejlesztő eszközök beszerzése, az óvodapedagógusok szakmai képzésének és továbbképzésének elősegítése, tanulmányutak szervezése, finanszírozása.
	Máriapócsi Ifjúsági Egyesület	Környezetvédelem, érdekvédelem, jogvédelem, a település fejlesztésében való aktív közreműködés, kutatási tevékenység
Nyírbátor	"Gyermekeink jövőjéért" Alapítvány Nyírbátor	-
	Értetek Karitatív Egyesület	Ösztöndíjprogram (évi 100 m ft) Demján Sándor Alapítvány által támogatva
	Ping-pong egyesület	
	Arany Sárkány Úszóklub Futball SE	
	Zsutipe Alapítvány	
	Fagyöngy Egyesület	
	Vöröskereszt	Bázisiskolái is vannak Nyírbátorban
	"ÖSSZEFOGÁS NYÍRBÁTOR FELEMELKEDÉSÉÉRT" EGYESÜLET	-
	"Gyermekeinkért-egy szebb világért" Alapítvány	-
	"ÖTSZÍN VIRÁG" Alapítvány	Nevelés-oktatás, hátrányos helyzetű gyermekek felzárkóztatása, tehetséges gyerekek gondozása, táboroztatás
	Nyírbátori Civil Kontroll Egyesület	A helyi közösségek fejlesztése, a nemzet hagyományos értékei, valamint az európai kulturális örökség iránt elkötelezett állampolgárok és egyesületek együttműködésének támogatása
Szabolcs-Szatmár-Bereg Megyei Népművelők Közhasznú Egyesülete	-	
Nyírbétek	Nyírbétek Nagyközségért Közalapítvány	Szociális tevékenység, családsegítés, időskorúak gondozása, nevelés, oktatás, ismeretterjesztés, kulturális tevékenység
	"Nyírbéteki Gyermekekért" Alapítvány	

Település	Szervezet neve	Tevékenység
Nyírbogát	A Nyírbogáti Óvodásokért Alapítvány	A Nyírbogáti óvodában a nevelés, a személyiségfejlesztés tárgyi feltételeinek javítása. Az óvodai és szabadidős tevékenységek támogatása.
	A Nyírbogáti Iskola Tanulóiért Alapítvány	A nyírbogáti iskolában az oktatás fejlesztése, feltételeinek javítása, az iskolában tanuló hátrányos helyzetű tanulók támogatása
	Nyírbogáti Fiatalokért 2008. Ifjúsági és Kulturális Egyesület	Kulturális tevékenység, hagyományörzés, tehetséggondozás, tehetséges gyerekek segítése, határon túli fiatalok számára jogi segítségnyújtás, oktatás-nevelés, ismeretterjesztés
	Nyírbogáti Nagycsaládosok Egyesülete	-
Nyírcsászári	Nyírcsászári Ifjúsági-, Sport és Szabadidő Egyesület	Kulturális tevékenység támogatása és folytatása. Sporttevékenység támogatása. Szabadidős és hobbitevékenység támogatása. Oktatási tevékenység és ismeretterjesztés. Szociális tevékenység. Környezetvédelmi tevékenység. Területfejlesztési tevékenység támogatása, a település infrastrukturális ellátottságának támogatása.
	"Jövő" Nyírcsászári Roma Egyesület	Helyi kisebbség életminőségének, életkörülményeinek javítása
Nyírgelse	A Nyírgelsei Gyermek Jövőjéért Alapítvány	A gyerekek körülményeinek, környezetének javítása. A gyerekek képességeinek, készségeinek fejlesztéséhez szükséges eszközök, anyagok vásárlása. Az intézmény tárgyi eszközeinek javítása, fejlesztése. Szabadidős foglalkozások, gyermeknapok, kulturális- sportnapok támogatása. Kirándulások, táborozások szervezése, költségeinek támogatása. Hátrányos helyzetű tanulók segítése.
Nyírgyulaj	Szabolcsi Fiatalok a Vidékért Egyesületet.	
	"NYÍRGYULAJ JÖVŐ GENERÁCIÓJÁÉRT"	A Kossuth Lajos Általános Iskolában tanuló gyermekek és onnan kikerülő fiatalok megfelelő irányú fejlődésének kialakításához szükséges közösségi terek létrehozásában való közreműködés, oktatás feltételeinek javítása, az iskola oktatástechnikai eszközeinek, sport eszközeinek fejlesztése, iskolán kívüli nevelés támogatás, ösztöndíj támogatás a rászorulóknak részre
Nyírmihálydi	Petőfi Sándor alapítvány a nyírmihálydi Óvodásokért és az Általános Iskolásokért	-

Település	Szervezet neve	Tevékenység
	Nyírmihálydi Község Kulturális és Polgári Fejlődésért	Kulturális közéletének a fejlesztése, a kulturális örökség megóvása, községben élő hátrányos helyzetű fiatalok támogatása, életminőségének javítása és felzárkóztatása, egészségmegőrzés, betegségmegelőzés, rehabilitációs tevékenység, szociális tevékenység, családsegítés, gyermek- és ifjúságvédelem,
Pócspetri	Generációk Egymásért Egyesület	Elősegíteni a generációk, a társadalmi rétegek és az emberek közti kapcsolatok kialakulását. Növelni a generációk és társadalmi rétegek egymás iránti segítőkészségét, szociális érzékenységet. Szociális tevékenység, családsegítés, időskorúak gondozása. Nevelés és oktatás, képességfejlesztés, ismeretterjesztés.
Önböly	Önböly Községért Közalapítvány	Szociális tevékenység, családsegítés, időskorúak gondozása, nevelés- oktatás, ismeretterjesztés, kulturális tevékenység
Terem	Terem Község Óvodás- és Iskoláskorú Gyermekéért Közalapítvány	Nevelés és oktatás, képességfejlesztés, ismeretterjesztés, kulturális tevékenység, kulturális örökség megóvása, gyermek- és ifjúságvédelem, gyermek- és ifjúsági érdekképviselet

Forrás: <http://www.birosag.hu/engine.aspx?page=tarsszervsearch>

9. Jelenlegi forrástérkép

A TEIR REMEK adatbázis szerint 2004 és 2011 között összesen több mint 2,7 milliárd forint hazai támogatás érkezett a Nyírbátori kistérségbe. Ennek kétharmada műszaki infrastruktúra-fejlesztést szolgál (az erre fordított összköltség 7 év alatt 2,2 milliárd forint.) A humán infrastruktúra fejlesztésére az összes támogatás 9, emberi erőforrás-fejlesztésre 5 százalékát fordították (21. tábla). Az NFT 1. (2004-2011 között) összesen 4 milliárd forint uniós forrással támogatott 108 projektet. Ezek 70 százaléka AVOP, ötöde (21%) GVOP, és mindössze 6 százaléka HEFOP, ugyanakkor az összesen 4 RFOP program közel 1,4 milliárdos támogatásból valósult meg. (22. tábla) Az uniós támogatási időszak második ütemében (2007-2011 között) összesen 16,7 milliárd forint uniós támogatást kapott a kistérség. Ennek közel felét (46%) ROP projektek, harmadát (29%) GOP projektek kapták. A TÁMOP programok részesedése az uniós támogatásból 990 millió forint volt (az összes támogatás 6 százaléka) (23. tábla).

21. tábla: Hazai támogatások 2004-2011 évben

Cél kategória	Projektek száma	Támogatás (eFt)	Költség (eFt)
Műszaki infrastruktúra	11	1 862 564	2 211 033
Humán infrastruktúra	8	243 417	354 574
Gazdaságfejlesztés	39	202 827	498 389
Emberi erőforrások fejlesztése	4	147 847	306 351
Települési életminőség	10	142 959	246 666
Egyéb, nem besorolható	14	130 614	365 108
Környezetvédelem, környezetvédelmi infrastruktúra	2	24 166	29 334
Tervezés	4	14 366	20 524
Turizmus fejlesztése	3	12 000	41 910
Összesen	95	2 780 760	4 073 889

22. tábla: Uniós támogatások NFT1 2004-2011 évben

Operatív program	Projektek száma	Támogatás (eFt)	Költség (eFt)
Agrár és Vidékfejlesztés OP	75	1 744 436	4 245 669
Regionális Fejlesztés OP	4	1 392 643	1 547 400
Gazdasági Versenyképesség OP	23	692 150	1 408 548
Humán Erőforrás Fejlesztés OP	6	253 323	266 424
Összesen	108	4 082 552	7 468 041

23. tábla: Uniós támogatások UMFT 2007-2011 évben

Operatív program	Projektek száma	Támogatás (eFt)	Költség (eFt)
Regionális OP-ok	41	7 790 836	10 702 953
Gazdaságfejlesztési OP	132	4 981 039	11 945 581
Környezet és Energia OP	17	2 358 369	2 914 366
Társadalmi Megújulás OP	21	993 463	997 066
Társadalmi Infrastruktúra OP	19	540 282	544 029
Államreform OP	2	35 924	36 976
Összesen	232	16 699 913	27 140 971

A 2004-2011 közötti időszakban megvalósuló 20 legjelentősebb kistérségi uniós projekt közül 14 Nyírbátorban vagy nyírbátori központtal valósult meg; vannak közöttük a kistérség egészét érintő fejlesztések is. A másik hat projekt nyírbogáti, nyírmihálydi, nyírlugosi, teremi és bátorligeti. A legjelentősebb projekt Máriapócs és Nyírbátor együttműködésével közel 2,4 milliárd forint támogatást kapott vallási turizmus fejlesztésére. A második legnagyobb projekt Nyírbogát és Kisléta szennyvízelvezetésének kialakítását szolgálta 1,8 milliárdos támogatással. (24. tábla).

24. tábla: UMFT projektek 2004-2011 évben

Pályázó neve	Projekt célja (év)	Megvalósítás helye	Támogatás (eFt)	Költség (eFt)
Nyírbátor Város Önkormányzata	"Hit és Egészség" Máriapócs és Nyírbátor összefogása a vallási turizmus fejlesztéséért (2008)	Nyírbátor	2 377 302	3 380 020
Nyírbogát-Kisléta Szennyvízközmű Önkormányzati Társulás	Nyírbogát-Kisléta települések szennyvízelvezetése- és tisztítása (2011)	Nyírbogát	1 772 788	2 134 346
COLOPLAST Hungary Gyártó Kft.	Jelentős munkahelyteremtést eredményező kapacitásbővítő beruházás a Coloplast Kft. nyírbátori és tatabányai üzemében (2009)	Nyírbátor	1 395 403	5 011 212
Nyírbátor Város Önkormányzata	Nyírbátori emeltszintű szakrendelő, kistérségi egészségcentrum fejlesztése (2009)	Nyírbátor	787 454	828 899
Nyírlugos Város Önkormányzata	"Otthonunk: Nyírlugas" - Fejlesztési Program (2010)	Nyírlugos	679 911	953 937
Szabolcs-Szatmár-Bereg Megyei Önkormányzat	"Hagyjátok megérni a gyermekkort a gyermekben" - az Éltes Mátyás Általános Iskola, Speciális Szakiskola, Gyermekotthon, Kollégium és Pedagógiai Szakszolgálat intézményfejlesztése által a minőségi oktatás és az egyenlő esélyek megteremtése (2009)	Nyírbátor	499 383	695 035
Nyírmihálydi Község Önkormányzata	Nyírmihálydi Petőfi Sándor Általános Iskola és Óvoda felújítása és eszközbeszerzése (2009)	Nyírmihálydi	493 861	519 854
Nyírbátor Város Önkormányzata	Nyírbátori Bölcsőde, Óvoda, Általános Iskola és Alapfokú Művészetoktatási Intézmény Zrínyi utcai telephelyének felújítása, bővítése I ütem (2009)	Nyírbátor	493 738	520 400
MSK HUNGARY GÉPGYÁRTÓ BT.	Komplex technológiai beruházás megvalósítása az MSK Bt.-nél (2009)	Nyírbátor	465 185	930 370
FARMOL Hungary Termelő és Kereskedelmi Kft.	Aeroszol palack gyártó- és töltőüzem létesítése a Nyírbátori Ipari Parkban (2010)	Nyírbátor	396 515	991 288
FARMOL Hungary Termelő és Kereskedelmi Kft.	FARMOL Hungary Kft aeroszol palack töltő gyáregységének létesítéséhez kapcsolódó eszközbeszerzések (2011)	Nyírbátor	314 620	629 239
Nyírbátor Város Önkormányzata	Nyírbátori Alapfokú Nevelési-Oktatási Intézmény Zrínyi utcai telephelyének felújítása, bővítése II. ütem (2010)	Nyírbátor	300 000	450 000
Nyírbátor és Vonzáskörzete Többcélú Kistérségi Társulás	Képzés és foglalkoztatás a munkaerő-piaci reintegráció érdekében a Nyírbátori kistérségben (2010)	Nyírbátor	258 798	258 798
Nyírbátor és Vonzáskörzete Többcélú Kistérségi Társulás	Innovatív integrált térségi szolgáltatások fejlesztése: Szociális alapszolgáltatás és gyermekjóléti alapellátásokat nyújtó intézmények infrastruktúrájának fejlesztése (2010)		233 307	233 307
"Reneszánsz" Kőfaragó Zrt.	A Reneszánsz Kőfaragó Zrt. komplex beruházása Nyírbátori telephelyén (2010)	Nyírbátor	207 729	415 459
Nyírbátor Város Önkormányzata	Nyírbátori Inkubátorház és Szolgáltató Központ létesítése (2010)	Nyírbátor	197 718	395 437
Nyírbátor és Vonzáskörzete Többcélú Kistérségi Társulás	Minőségi oktatás támogatása, valamint az egész életen át tartó tanulás elősegítése a kultúra eszközeivel az LHH kistérségek esélyegyenlősége érdekében (2010)	Nyírbátor	195 000	195 000

TERRA-BAU Építési Kft.	A TERRA-BAU Építési Kft. építési technológiájának fejlesztése (2011)	Terem	189 874	379 748
Dél Nyírségi szennyvízberuházási társulás	Dél- Nyírségi szennyvízelvezetési és tisztítási projekt (2008)	Nyírbátor	175 419	206 375
Kistérségi Szociális és Pedagógiai Központ	Együtt a járható úton” című TÁMOP - 5.2.5-08/1-2008-0168, devianciák csökkentése, megfelelő társadalmi minták befogadása, gyermekek képesek legyenek konfliktusaikat erőszakmentesen, önállóan kezelni, családi kohézió és a szülői kompetenciák erősítése, iskolai hiányzások csökkenése. Célunk továbbá a bevont gyermekek iskolai teljesítményének előmozdítása, iskolarendszerű oktatásban való benmaradásuk elősegítése. 2009-2010.	Nyírbátor, Nyírpilis és Nyírvasvári	18 952 090	18 952 090
Nyírbátor és Vonzáskörzete TKT	„Szociális alapszolgáltatások és gyermekjóléti alapellátásokat nyújtó intézmények infrastruktúrájának fejlesztése” TIOP-3.5.1-09/1-2009-0006, A fejlesztés során olyan microközpontok kerülnek kialakításra ahol integrált szociális és gyermekvédelmi szolgáltatásokat vehet igénybe a lakosság, akadálymentesített, korszerű környezetben. Célunk az egyes településeken használaton kívül lévő, energiapazarló épületek hasznosítása, paragon heverő telkek beépítése.	Piricse Nyírvasvári Nyírgyulaj Nyírcsászári Nyírderzs Penészlek Nyírmihálydi	233 307 300	233 307 300
Humán –Net Alapítvány	TÁMOP-5.3.5-09/-2010-0016 azonosító számú „Létra- segítség az adósságcsapdából való kikerülésre”, Az adósságkezelés hatékonyságát növelni egyéni és csoportos szolgáltatások egymásra építésével Az elszegényedett/elszegényedő háztartások egzisztenciális esélyeinek növelése, az eladósodás megállítása a háztartás motiváltsága, a családok összefogása. A háztartások anyagi stabilizálódásának elérése érdekében fizetőképessé tétel – fizetési hajlandóság, fegyelmettség kialakítása, a családokban végbevitt szemléletváltással. Munkánk eredményeként megakadályozni az elszegényedő de még éppen fizetőképese családok végleges eladósodását. A családi gazdasági válságban lévő családok megóvása a széthullástól. A tanácsadásban résztvevő családok szemléletének átalakítása, fizetési morál megerősítése.	Nyírbátori kistérség	59 710 200	59 710 200
ERD-BAU Építési, Gazdasági és Szolgáltató Kft.	Az ERD-BAU Kft. útépítési technológiájának fejlesztése (2009)	Bátorliget	163 560	327 120
Összesen			323 567 155	331 425 434

Forrás: TEIR REMEK adatbázis

Melléklet

1. tábla: A 6. évfolyamos kompetencia mérés eredményei a kistérség iskoláiban, 2009-2011 évek átlaga (átlagos pontszám)

Település/iskola	Matematika	Szövegértés
Encsencs	1278	1261
Penészlek	1331	1356
Nyírvasvári	1338	1160
Kisléta	1572	1513
Máriapócs	1534	1440
Nyírbéltek	1533	1424
Nyírbogát	1408	1374
Nyírgelse	1632	1567
Nyírlugos	1387	1392
Nyírmihálydi	1361	1176
Nyírpilis	1264	1181
Pócspetri	1527	1433
Nyírbátor, Ifjúság u.	1468	1513
Piricse	1247	1228
Nyírcsászári	1264	1403
Nyírbátor, Zrínyi u.	1498	1393
Nyírbátor, Fáy u.	1508	1476
Nyírgyulaj	1432	1338
Kistérségi átlag	1421	1368
Országos átlag	1489	1479

Forrás: Oktatási Hivatal Közoktatási Információs Iroda; <http://www.kir.hu/okmfjt/>

2. tábla: A 8. évfolyamos kompetencia mérés eredményei a kistérség iskoláiban, 2009-2011 évek átlaga

Település/iskola	Matematika	Szövegértés
Encsencs	1435	1405
Penészlek	1435	1372
Nyírvasvári	1318	1219
Kisléta	1828	1576
Máriapócs	1672	1515
Nyírbéltek	1663	1492
Nyírbogát	1591	1495
Nyírgelse	1724	1566
Nyírlugos	1525	1528
Nyírmihálydi	1383	1311
Nyírpilis	1376	1238
Pócspetri	1667	1578
Nyírbátor, Ifjúság u.	1575	1605
Piricse	1344	1317
Nyírcsászári	1453	1454
Nyírbátor, Zrínyi u.	1642	1578
Nyírbátor, Fáy u.	1646	1568
Nyírgyulaj	1557	1442
Kistérségi átlag	1546	1459
Országos átlag	1609	1575

Forrás: Oktatási Hivatal Közoktatási Információs Iroda; <http://www.kir.hu/okmfjt/>