

A Biztos Kezdet Gyerekházak heterogenitás vizsgálata – 2. szakasz Kutatási jelentés

Tartalom

A Biztos Kezdet Gyerekházak heterogenitás vizsgálata – 2. szakasz	1
Vezetői összefoglaló.....	1
Előzmények	8
A 2021-es online vizsgálatban résztvevő gyermekházak főbb jellemzői	9
Fenntartás, foglalkoztatás.....	15
A gyermekházba járó gyerekek létszáma és jellemzői.....	16
A gyermekház munkatársai.....	24
Adminisztráció, szakmai ellenőrzés	29
Szakmai tevékenység, módszerek.....	31
A gyermekház eredményessége és küldetése, vezetői attitűdök.....	35
A gyermekház és környezete	42
Étkeztetés, szülőkkel való kapcsolat	43
Közösségi beágyazódás, kapcsolatrendszer.....	44
Szakértők bevonása	51
COVID tapasztalatok	55
A kérdőívet kitöltők, a gyermekház vezetők főbb jellemzői.....	55

Vezetői összefoglaló

A Biztos Kezdet gyermekházak működését a leginkább befolyásoló faktorok a gyermekek foglalkoztatására jutó terület, a vezető habitusa, szakmai beállítódása és az alapítás ideje. A „fogantatás” pillanata, a szakmai vezetés beállítódása és a mérethatékonyság együttesen erőteljesen befolyásolja, hogy egy ház mennyire eredményes, mennyire tudja bevonni a gyerekeket és a szülőket, mennyire tudja alacsonyan tartani a fluktuációt és jó kapcsolatot tartani a tágabb közösséggel.

2021. januárban online lekérdezésre került sor a magyarországi Biztos Kezdet házak intézményvezetői körében. A 205 BK gyermekház vezető közül 141 válaszolt, a válaszadási arány tehát kétharmados volt. A kétharmados válaszadási aránynál nagyobb mértékben válaszoltak a dél-alföldi, észak-alföldi és közép-dunántúli gyermekházak és jóval kisebb arányban a közép-magyarországiak. Fenntartó szerint az önkormányzati fenntartásúak szívesebben válaszoltak (74%), az alapítványi fenntartásúak átlagos mértékben, viszont az egyházi fenntartásúak (55%) jóval kisebb arányban, a legkevésbé a máltai fenntartásúak (44%). Az összefüggés statisztikailag is szignifikáns. A válaszoló gyermekházak 77 százaléka önkormányzati, 15 százaléka alapítványi fenntartásban van, csupán 3,5 százaléka egyházi fenntartású, ami jóval alatta marad a valós aránynak. (4 százaléka önkormányzati társulási fenntartásban van).

A gyermekházak az alapítás ideje szerint három nagy csoportba oszthatók, a 2013 előttiak, a 2013 és 2017 között alapítottak és a 2018 utániak. Fenntartó alapján a 2018 után alapítottak közt nagyobb arányban vannak jelen az egyházi fenntartásúak. A válaszoló gyermekházak együttese 2013 előtti, egyharmada 2013 és 2017 közötti alapítású és több, mint negyven százaléka 2018 óta létezik, köztük nagyobb arányban találhatók az észak-alföldi és észak-magyarországi régiókból lévők.

A gyermekházak többsége a centrumban található vagy ahhoz közel, de 2015-höz képest ugyanakkor egy kicsit növekedett a szegregátumban lévő BK házak aránya. 2015-ben a BK házak háromnegyede volt a település központjában és 10 százalék alatt volt olyan, amelyik szegregátumban volt található, most a centrumban lévők aránya 71% és a szegregátumban 15%. Különösen Észak-Magyarországon látványos a bővülés.

Ugyanúgy, mint 2015-ben, most is a centrumban lévő gyermekházakat értékelték a legmagasabbra a megközelíthetőség szempontjából (4,73), a szegregátumban vagy szegényebb részen lévők is meglehetősen jó osztályzatot kaptak (4,35), míg a település szélén lévők a legalacsonyabbat (3,71). Ugyanakkor a felszereltség és épület állaga tekintetében nincs a megítélésben különbség a gyermekház elhelyezkedése szerint.

Mindenesetre úgy tűnik, hogy 2015-höz képest sikerült a gyermekházaknak nagyobb területi önállóságra szert tenni, míg 2015-ben még fele osztozott másokkal az épületen, addig 2021-ben már csak 37 százaléka. Mind a két időpontban leginkább a délföldi gyermekházak osztoznak valakivel az épületen.

A gyermekházak és a fenntartói közt jó a kapcsolat, a gyermekház költségvetését a többség megfelelőnek tartja és a beleszólását a pénzek elköltésébe is, de minél nagyobb a költségvetés, annál inkább igaz ez. A BK házak kétharmada az utolsó évben 5-10 millió forinttal gazdálkodhatott (az alapítványi, egyesületi házak szinte mind idetartoznak), egynegyedük 5 millió forint alatti összeggel (ezek egy kivétellel mind önkormányzatiak) és csak 5 százaléka 10 millió forint feletti összeggel.

Az előző 2015-ös vizsgálathoz képest alacsonyabbak a létszámok, 2019 első félévében az átlag 17 fő volt, míg 2015-ben 23. Ráadásul enyhe csökkenő tendencia jellemzi a gyereklétszámot, ami 2019-ben átlagosan 17 fő volt, míg 2020 első félévében kevesebb, mint 16 gyerek az átlag. Szignifikánsan más létszámokat mutatnak a házak, aszerint, hogy milyen forrásból indultak. A hazai forrásúak 14, a TÁMOP indulásúak 18, az EFOP indulásúak 13, a Norvég Alapból indítottak 22 gyermeket láttak el átlagosan 2020 elején.

Minél nagyobb a gyerekek foglalkoztatására a tér, értelemszerűen annál több gyermeket tud fogadni a ház. Viszont érdekes módon a Gyermekházra fordítható összeg és a gyereklétszám

között nincs kapcsolat, sőt furcsa módon a több pénzzel gazdálkodókban inkább kevesebb a gyerekek.

A gyermekház elhelyezkedése szerint szignifikánsan változnak a romák és a szegregátumban lakók arányai. Jól láthatóan mind a romák, mind a szegregátumban lakók legnagyobb arányát a szegregátumban elhelyezkedő gyermekházak érik el. Ez azt mutatja, hogy a legelesettebb gyermekeket akkor lehet elérni, ha közel megy hozzájuk a szolgáltatás. Az adatok alapján a romák arányában nem, de a szegregátumban élőkében szignifikáns az eltérés az első és második körös gyermekházak között. A TÁMOP BK házakban 38%, az EFOP gyermekházakban 28% a szegregátumból jövők átlagos aránya.

A gyermekházak háromnegyedében nincs sérült gyermek. A sérült gyermekek aránya területileg nem tér el szignifikánsan, de az alapítás ideje szerint igen. A legrégebb óta működő gyermekházakban nagyobb arányban találunk sérült gyermekeket (4%), míg a 2013 és 2018 között indulókban alig (1%), a 2018 utániakban pedig 2,4%. Pszichésen sérült gyermek a házak 77 százalékában nem volt 2020 első félévében, arányuk átlagosan 7%. Ugyanakkor a házak 80 százalékában van fejlődésben elmaradt gyermek, számuk 0 és három között mozog, átlagosan a gyerekek 35 százalékát sorolták be ide a vezetők. A sérültség és a romák aránya között nem található korreláció, de azoknak a házaknak a vezetői, ahol nagyobb arányban vannak a szegregátumból jövő gyerekek, nagyobb arányúnak ítélték meg a pszichésen rászoruló gyerekek arányát is.

A magasabb vagy súlyosabb sérültségi arányt a dél-dunántúli és észak-magyarországi házak jelezték, míg az alföldiekre kisebb arányok jellemzők. Az észak-alföldi gyerekházak majdnem harmada nem jelzett fejlődésben elmaradást a gyerekek közt. Érdekesség, hogy a 2015-ös eredményekhez képest most az észak-magyarországiak magasabb arányt, a dél-alföldiek alacsonyabb arányt mutatnak, de ez betudható annak, hogy a fejlődésben való elmaradás megítélése – megfelelő diagnosztika hiányában – meglehetősen szubjektív. Az életkorral nem volt található szignifikáns összefüggés, kivéve egy életkori csoportot, a 19-24 hónaposok száma és a sérültek aránya között szignifikáns korreláció mutatkozott.

A házak 37 százaléka alkalmaz roma munkatársat, az átlagos létszám 1,3, ez az arány alacsonyabb, mint a 2015-ös, ahol átlagosan 1,5 fő volt a romák száma az alkalmazottak közt. Arra a kérdésre, hogy összesen eddig hány roma alkalmazott volt, a válaszadók 17 százaléka nem tudott válaszolni. A házak egynegyedében nem volt roma munkatárs, a maradék 84 ház felében egy roma munkatárs, negyedében kettő, 16 százalékában három roma munkatárs is volt. 12 százalékuknál ennél több roma is megfordult a munkatársak között. Régióként szignifikáns különbséget találtunk, a legtöbb romát az elmúlt években átlagosan a fejlettebb régiók gyermekházaiban alkalmazták (3,33), míg a dél-alföldiekben a legkevesebbet (0,57), Átlagosan 1,3 roma alkalmazotról beszélhetünk a válaszoló BK házak eddigi működését tekintve.

A gyermekházakban átlagosan a munkatársak fele lecserélődött az indulás óta, de van, ahol mindenki. A BK ház elhelyezkedése alapján szignifikánsan eltér a fluktuáció aránya. A legmagasabb, 70 százalék a település szélén lévőknél, a szegregátumban lévőknél 56%, míg a legalacsonyabb a centrumban lévők esetében, 44%. A fejlettebb régiókban és az Észak-Alföldön kisebb fluktuációt lehet tapasztalni. Ugyanakkor a gyereklétszám, a romák vagy a sérültek arányával nincs összefüggés. Van viszont összefüggés az egy munkatársra jutó gyereklétszámmal, ott, ahol ez az arány magasabb, ott a fluktuáció is erősebb. Érdekes módon viszont a roma munkatársak megléte, illetve eddig alkalmazott létszáma és a fluktuáció mértéke között negatív összefüggést találtunk. Úgy tűnik, hogy a roma munkatársakkal rendelkező gyermekházakban kisebb a fluktuáció. A roma munkatársak és a fluktuáció közötti negatív összefüggés akkor is fennmarad, ha kontrollálunk a gyereklétszámmal és a fajlagossal, így nem azért áll fenn ez az összefüggés, mert a kisebb létszámú házak alkalmaznak inkább romákat és így kedvezőbb lenne a fajlagos mutató. Amennyiben kontrollálunk a gyerekház helyszínével,

akkor is azt találjuk, hogy a centrumot kivéve mindegyik helyszínen a roma munkatárs véd a magas fluktuáció ellen! Lehetséges, hogy a roma munkatársakat ott alkalmaznak, ahol a vezetői szemlélet is korszerűbb és ezáltal a munkahelyi klíma is kedvezőbb. Mindenesetre ezt az összefüggést érdemes lenne mélyebben is megvizsgálni.

A házak harmadában egy, több, mint felében kettő és 12 százalékukban 3 vagy több munkatárs dolgozott teljes munkaidőben az adatfelvétel idején. A legmagasabb munkatársi létszám a legújabb gyerekházakra jellemző (2,5), míg a legkisebb, a 2013 és 2018 között alapítottakra (1,6). A legrégebbieken az átlagos munkatársi létszám 1,9. Mint ahogy feltűnően több munkatársat tud foglalkoztatni a második körös EFOP indulású gyerekház (2,4), mint a többi (TÁMOP, alapítványi, Norvég Alap, hazai). A szegregátumban lévők tudják a legkevesebb embert foglalkoztatni (1,4), míg a centrumban magasabb a létszám (2,5).

Furcsa módon a gyerekfoglalkoztatásra alkalmas terület méretével egy U formában található összefüggés, a legkisebb és a legnagyobb területű gyerekházakban találjuk a legtöbb munkatársat és ez minden régióban fennálló összefüggés. Amennyiben átszámoljuk a részidősöket fél munkatársakká és kiszámoljuk az egy munkatársi egységre jutó gyerekek számát, akkor a 2018 előtt alapított gyerekházakban ez a fajlagos jóval kedvezőtlenebb, (9 gyerek jut egy munkatársra), mint az újak esetén (6 gyerek/munkatárs).

A gyermekházakban nagyon gyakran van szabadjáték (98,6), együttes játék a szülővel (96,5), szervezett irányított játék (90,4). Kicsit ritkább az egyéni irányított játék-fejlesztés (80,4), vagy szerepjátékok (76) Még ritkábban fordul elő a szülői játéktanulás, de a házak 60 százalékában ez is gyakran megесik. Ugyanakkor itt visszaesés tapasztalható 2015-höz képest. Mint ahogy az irányított egyéni játékfejlesztés terén is van visszalépés. 2015-ben is a legritkább fejlesztés a mozgásfejlesztés kültéri eszközökön volt, 2020-ra még csökkent is ennek a gyakorisága. Javult viszont a helyzet a szabályjátékok és zenei tevékenységek terén.

A gyerekházak szakmai tevékenységei akár csak 2015-ben, most is sokkal jobban szórnak, mint a módszerek és hasonló gyakorisági sorrenddel. A szakmai tevékenységek közül most is a leggyakoribbak a kiscsoportos szakmai megbeszélések és a szülőkkel, szakemberekkel folytatott problémamegoldó fórumok. Ezekre a házak felében havonta sor kerül, de a kiscsoportos megbeszéléseket másik harmaduk hetente végzi. Értékelő esetmegbeszélésekre 10 százalékukban hetente, egynegyedükben havonta, negyven százalékukban fél évente vagy ritkábban kerül sor. Szakértői látogatásra a házak 15 százalékában, szakmai műhelytevékenységre 11 százalékukban soha nem kerül sor. Legkevésbé kimozdulni szeretnek, más gyerekházak látogatása a házak kétharmadában ritkán kerül sor.

A különböző szakmai tevékenységek gyakorisága alapján három nagyobb csoportba oszthatjuk a gyermekházakat, az egyik, ahol nyitottak a szakmai diskurzusra, a másik, ahol az esetmegbeszélés és problémamegoldás van a fókuszban, a harmadik pedig, ahol kevésbé intenzívek ezek a tevékenységek. A házak negyven százaléka passzívabb (minden tevékenység kevésbé jellemző rá, mint a többiekre), egyharmada szakmailag nyitott, egynegyede pedig erősen esetmegbeszélő, problémamegoldó fókuszú.

A gyermekház küldetésére nyitott kérdés formájában kérdeztünk rá. A választ adó BK házak vezetőinek 15 százaléka említett a célkitűzések közt tágabb közösségi célt, 72 százalékuk említette a szülőt vagy családot is és durván fele-fele arányban oszlottak meg aszerint, hogy partneri (a szülőt és gyermeket partnerként kezeli) vagy inkább paternalista irányultságúak (a felzárkóztatáson, a helyes viselkedés elsajátításán van a hangsúly). A három változó mentén többváltozós elemzéssel (K-means klasztercsoport), három csoportját különböztethetjük meg a BK házaknak. A válaszoló intézményvezetők 44 százaléka a küldetésben elsősorban a hátrányos

helyzetű gyermekek készségeinek fejlesztését említette, ahol a szülők is említésre kerültek, de kisebb hangsúllyal, viszont a tágabb közösségre (település, szakmai vagy a szülők egymás közötti együttműködése) nem utaltak. A vezetők kétötöde paternalista jellegű küldetést említett, ahol a szülők hangsúlyosan említésre kerülnek, de elsősorban olyan kontextusban, hogy szocializálni kell őket, vagy megtanítani őket a többségi társadalom által elvárt magatartásokra. A gyerekek fejlesztése ebben a kontextusban elsősorban hátránykompenzálást, felzárkózást, „készségjavítást” jelent. A BK házak vezetőinek 15 százaléka viszont kiemelte a gyermekház közösségformáló szerepét is, itt a szülők is elsősorban partnerként és együttműködő közösségként kerülnek szóba. Megfigyelhető, hogy a legrégebben működő BK házak vezetői közt nagyobb arányban vannak közösségi vagy a gyermek fejlődésére koncentráló, mint az újabbak közt, ahol a paternalista szemlélet jóval inkább jelen van.

Úgy tűnik, hogy van egy bizonyos fejlődési logika, ahol a legrégebbi házak vezetői leginkább közösségi szemléletűek és méretben közepesen helyezkednek el. A pedagógiai fókuszú, gyermekközpontú vezetői attitűd a 2013-2018 közötti házak vezetőit jellemző és ezek a házak a legnagyobb gyermeklétszámúak, de mégis a legkevesebb munkatársat foglalkoztatóak, ezért az egy munkatársra jutó gyerekek arány itt a legnagyobb. A legújabb házak jellemzői a legkedvezőbbek, viszonylag kevés gyerek és sok munkatárs, kedvező fajlagos, viszont ezen házak vezetőinek attitűdje meglehetősen paternalista.

A gyermekházak vezetőinek 71 százaléka szerint megfelelő mértékben, 11 százaléka szerint teljes mértékben sikerült elérni a rászoruló gyerekeket. A roma gyerekek arányával ez valóban szorosan együtt is mozog, viszont a sérültek, fejlődésben elmaradók arányával éppen fordítva.

A többség számára a gyermekház sikerességét az jelenti, ha a gyerekek fejlődnek, beilleszkednek az óvodába és a szülők is rendszeresen látogatják a házat. Figyelemreméltó, hogy a 2015-ös eredményekhez képest mennyire felértékelődött a szülői látogatás, mint sikerkritérium. A gyermekház által alkalmazott módszerek és a sikerkritériumok között is található összefüggés. Ott, ahol említették sikerként azt, hogy minél több szülő látogassa a gyerekházat, ott inkább említették a módszerek közt a szerepjátékot, bábjátékot, zenei eszközöket, konstruáló játékokat és irányított egyéni játékfejlesztést. Ott, ahol az óvodai beilleszkedést említették sikerkritériumként, nagyobb mértékben alkalmaznak gyakorló és konstruáló játékokat. A gyakorló játékok, sorozatok és a nagymértékben elősegítése a gyerek fejlődésének, mint kritériumcél között is van szignifikáns kapcsolat. Mintha a gyerek kreativitását megcélzó módszerek a szülőkre hatna pozitívan, viszont a gyerek fejlődésére és óvodai beilleszkedésére a rutin megszerzése hat pozitívan (gyakorló játékok, stb.). Mintha a szülők jobban éreznék, mire van szüksége a gyerekeknek, vagy ők is, mint gyerekek tételeződnek, akiket be lehet csalogatni érdekes tevékenységekkel. Az óvodai és későbbi iskolai sikerességhez viszont nem a kreativitás fejlesztése visz előre, úgy tűnik.

Az étkezés a gyermekházakban elsősorban a tízórára és annak összeállítására összpontosul, ebédfőzés már ritkább, havonta néhányszor fordul elő. A szülőknek is szóló tevékenységekre rákérdezve némely esetben igen magas volt azok aránya, akik nem tudtak válaszolni. A szülőknek szóló tanfolyamok esetén sokan nem tudták megmondani, hogy van-e ilyen a gyerekházban és ez az a tevékenység az, ami viszonylag ritka is. Ami gyakran előfordul, az az alkalmi rendezvények szervezése és a szülőklubok. A szülői tanfolyamok terén különösen az észak-magyarországi gyerekházak kínálata szegényes, valamint az észak-alföldieké. A délföldi és dél-dunántúli házakban kicsit többször fordul elő ez a szolgáltatás. Az álláskeresésben viszont az alapítványi, egyesületi házak szignifikánsan nagyobb arányban segítenek, mint az önkormányzati vagy egyházi gyerekházak munkatársai. Ugyanez igaz a szülőknek szóló számítógép-kezelői tanfolyam megszervezését illetően is.

A mentorok, védőnők, gyerekjóléti szolgálatok és az önkormányzat sokat segítenek a gyermekház programjaiban. Ugyanakkor megdöbbentő, hogy a gyermekház vezetők harmada szerint a helyi iskolák pedagógusai egyáltalán nem járulnak hozzá a gyerekház kínálatának alakításához, mint ahogy az is hogy a cigány kisebbség, a helyi civilek és az egyház is milyen kis súllyal van jelen.

A gyerekek nyomon követése érdekes mintázatokat mutat. Vannak régiók, ahol a szülő az aktív, és van, ahol a gyerek ház munkatársai aktívak. A dél-dunántúli házak esetén úgy tűnik mindkét dimenzióban aktívak, ugyanakkor feltűnő, hogy az észak-magyarországi gyerekházak esetén a szülők nem annyira, inkább a munkatársak a kezdeményezők. Értelemszerűen minél régebb óta működik egy ház, annál inkább látogatják a hatévesnél idősebb volt kliensek. A legrégebbi házaknál ez az arány 27%, az utána jövőknél 22% és a legújabbak esetén 9%. Ez azt mutatja, hogy amennyiben ezt egy tendenciaként lehet tekinteni, a házakba járó gyerekek egynegyede visszatérő vendég lesz. Abban, hogy a szülő rendszeresen látogassa a gyerekházat, szignifikánsan hat a gyerekekre jutó terület nagysága, minél nagyobb, annál inkább jellemző, hogy a szülőt sikerül tartósan bevonzani a házba. A 20 négyzetméternél kisebb területtel rendelkezők egyötöde, a 30-50 négyzetméterrel rendelkezők negyede-harmada, míg az 50 négyzetméternél nagyobb területtel rendelkezők 60 százaléka állította, hogy a szülő rendszeresen részt vesz a programokon. Ugyanakkor a szegregátumból jövő gyerekek aránya fordítottan arányos ezzel. Minél nagyobb ez az arány, annál kevésbé jellemző, hogy a szülő rendszeresen látogatja a gyermekházat. A szülőket aktívan a gyerekház munkájába ott vonják be inkább, ahol több a gyerek. Viszont minél nagyobb a romák aránya a gyerekek közt, illetve a pszichésen rászorulók, annál inkább jellemző, hogy a munkatársak keresik fel a gyerekeket. A gyermekház és a szülők kapcsolata nem független a tágabb közegtől, ott, ahol a szülők eleve aktívabbak, könnyebb helyzetük van. A gyerekház mérete (gyerekfoglalkoztatásra jutó tér), valamint a gyerekház vezetőjének szemlélete együttesen ható tényezők. Minél közösségibb, vagyis minél inkább partnerként kezeli a szülőt a vezető és minél inkább van fizikai tere a gyerekek foglalkoztatásához, annál aktívabb a kapcsolat a ház és a családok között.

Az, hogy mennyire érzik úgy az intézményvezetők, hogy bevonják őket a település kulturális életébe és közösségi programjainak szervezésébe összefügg a fenntartó jellegével és a gyermekház szakmai munkájának intenzitásával. Nem meglepő módon az önkormányzati fenntartású gyermekházak inkább érzik magukat bevonódva a település életébe, mint az alapítványi vagy egyházi fenntartásúak. Nem meglepő, de nem feltétlenül elfogadható, mert úgy tűnik a formális kapcsolatok mellett nagyon gyengék az informálisak, miközben a gyerekházak eredményessége szempontjából döntő a közösségi beágyazódás. Még tanulságosabb, hogy minél intenzívebb szakmai életet él a gyerekház, annál inkább érzi úgy, hogy bevonják a település életébe, vagyis meglehetősen függ ez a gyermekház aktivitásától. A passzívak élnek meg leginkább, hogy nincs rájuk szükség, de úgy tűnik, nem is tesznek ez érdekében sokat. A vezető attitűdje és a település közösségi programjainak megszervezésbe való bevonódás között is van kapcsolat, a paternalista attitűdű vezetőknek több, mint egyharmada, a gyerek-centrikusoknak egynegyede, a közösségi szemléletűnek viszont csak 15 százaléka vallotta azt, hogy alig, vagy nem vonják be a gyermekház szakértőit a település közösségi programjainak megszervezésébe.

A házakat külső szakemberek közül leggyakrabban védőnő, családsegítő munkatárs és óvónő látogatja. Ritkábban, de előfordul iskolai pedagógus és gyermekorvos, viszont nagyon ritka a bölcsődei munkatárs vagy házi orvos jelenléte. Aki egyéb szakembert is említett, többségében gyógypedagógust és fejlesztő pedagógust sorolt fel. A gyermekházak 93 százaléka von be külső szakembereket a munkájába. Azok, akik nem vonnak be, tipikusan 2013 és 2018 között alapított első körös TÁMOPOS gyermekházak. Az indokok között elsősorban a pénzügyi és az elérhető szakemberek hiánya szerepelt. Érdekes módon az, hogy bevonnak-e egyéb szakembereket nem függ a gyereklétszámtól, sem a fejlesztendő, sérültek arányától, viszont jellemző, hogy ahol

nagyobb arányú a szegregátumból jövő gyerek, ott kevésbé vannak be szakembereket! (Akik bevonnak, ott 30%, akik nem ott 50% a szegregátumból jövők aránya)

Előzmények

A Biztos Kezdet program célja, a lehető legjobb esély biztosítása a készségek-, képességek kibontakozásához, a lehető legkorábbi életkorban, azon gyerekek számára, akik a legnagyobb szegénységben élnek. A feladat olyan gyerek- és családbarát szolgáltatási környezet kialakítása, amely a szülők partneri bevonása és aktív részvétele mellett koragyermekkorban egyenlő esélyt biztosít a veleszületett képességek kibontakozásához. A Biztos Kezdet szolgáltatás megvalósításának elsődleges helyszíne a Gyerekház, de a program külső helyszínen is nyújthat Biztos Kezdet szolgáltatásokat a gyerekházzal nem rendelkező településeken, településrészekben. A helyi Biztos Kezdet programok a fenti célok elérése érdekében szervezik meg a helyi szükségletektől függően, a helyi szakemberek és szülők együttműködésével biztosítják a szolgáltatásokhoz való hozzáférést. A program három alapelve, a szolgáltatásokhoz való hozzáférés, a szülőkkel való együttműködés és a szakmaközi együttműködés.

2009-ben jelent meg az első pályázati kiírás, amely elsősorban a Biztos Kezdet házak prevenciósz tevékenységét támogatta a hátrányos helyzetű térségekben, de nemsokára ennél szélesebb körre terjesztették ki a kezdeményezést. 2011 és 2012 között az ún. komplex pályázatokat írtak ki, ahol minimálisan két tevékenységcsoportra lehetett pályázni.

2014 végéig Magyarország harminchárom leghátrányosabb helyzetű kistérsége közül 23 vállalta a komplex kistérségi programok előkészítését, majd azok megvalósítását. A gyermekszegénység csökkentésére és a társadalmi kirekesztettség megszüntetésére irányuló helyi – kistérségi célzású – projektek időben eltolva, 2010-ben (I. körös) 2012-ben (II. körös) és 2013-ban (III. körös) kezdték meg kettő vagy három éves projektjeik végrehajtását.

- I. Kör: Baktalórántházai, Bátorterenyei, Hevesi, Kisteleki, Sásdi kistérségek
- II. Kör: Csengeri, Jánoshalmi, Mezőcsáti, Ózdi, Sarkadi, Szigetvári kistérségek
- III. Kör: Abauj-Hegyközi, Bodrogközi, Berettyóújfalui, Edelényi, Encsi, Fehérgyarmati, Kadarkúti, Mátészalkai, Nyírbátori, Szerencsi, Szikszói, Vásárosnaményi kistérségek

Míg a korábbi szélesebb spektrum a célzottságot gyengítette, addig a komplex pályázatok esetében a hátrányos helyzetű településeknek gyakran gondot okozott a többféle szolgáltatás biztosítása. Kisebb megakadás után a Gyerekházak fejlesztése a 2014–2020 közötti Emberi Erőforrás Operatív Program keretei között is folytatódott a 2016-ban újra induló Gyerekesély program keretében. Az Emberi Erőforrások Minisztériuma a Magyar Máltai Szeretetszolgálattal és a Magyar Tudományos Akadémiával együttműködve koordinálja a mintegy 24 milliárd forint értékű programot. A Gyerekházakat érintő fejlesztések esetében az EFOP-1.4.3 felhívás a szolgáltatás fejlesztésére, az EFOP-2.1.2 felhívás új Gyerekházak infrastrukturális feltételeinek a kialakítására biztosít forrást. Országosan 50 új Biztos Kezdet Gyerekház, a kisebb hátrányos helyzetű településeken pedig 80 úgynevezett “Jó kis hely” ház létesítésére írt ki pályázatot az Emberi Erőforrások Minisztériuma, a program folytatására és továbbfejlesztésére nyolcmilliárd forintot fordít a kormány, ebből 2,5 milliárd forintot az építkezésekre, 5,5 milliárdot pedig az új Gyerekházak 48 hónapig tartó működtetésére költenek

Jelentős változások történtek a gyerekházak szabályozásában. A Biztos Kezdet Gyerekháznak biztosítania kell éves átlagban legalább havi kettő közösségi rendezvény megszervezését a három éves kor alatti gyermeket is nevelő családok, illetve a helyi közösség számára, amelyből legalább az egyik rendezvény szakmai tartalmának a Gyerekház szolgáltatásait igénybe vevő családok szükségleteihez kell igazodnia. A Biztos Kezdet Gyerekház nyitva tartásának havi átlagban el kell érnie munkanaponként a hat órát, azzal, hogy a Gyerekháznak –meghatározott kivételekkel –minden munkanapon 8 és 12 óra között nyitva kell tartania.

A Biztos Kezdet házak fejlődéstörténete jól leképezi az éppen előtérben lévő preferenciákat és a tapasztalatok beépítését. A kezdeti időszakban az angliai Sure Start program helyi bevezetése kísérleti jelleggel történt, magasan képzett szakemberek egy csoportja által a szécsényi modell keretében, majd volt, amikor az elképzelések szerint a gyermekházak országosan kiterjesztett babaklub jelleggel működtek volna. Ezt követően újra felerősödött a roma fókusz és a leghátrányosabb helyzetű települések megcélzása. A BK kezdetekben inkább óvodás korú gyermekek és szüleik számára nyújtott fejlesztési lehetőséget, így a pedagógiai szakértelem dominált, de a szülőkön túl nem volt erős a házaknak a helyi közösségbe ágyazódása. Ugyanakkor egyre inkább nyilvánvalóvá vált, hogy a szülők bevonása is nagyon fontos, de ezentúl a helyi közösségben is láthatóvá kell tenni ezt a szolgáltatást. 2014-ben az óvodáztatás kötelezővé tételével a Biztos Gyermek házak a bölcsődés korosztályt célozták már meg és ezzel a koragyermekkori szakértelem került előtérbe. A Máltai Szeretetszolgálat és ez egyházak növekvő szerepvállalása egyre jobban a közösségi célok fele vitte el a hangsúlyt, ahol a roma pasztorizáció is megjelent. Ezzel együtt, akárcsak a tanoda szolgáltatás, a gyermekház is az önkormányzatok által normatív alapon finanszírozott ellátásává vált és kapott egyre feszebb szabályozási keretet. Az elmúlt évtizedekben mindig felélénkítő dilemmából - inklúzió egy integrált közegben vagy felzárkóztatás szegregált módon – az utóbbi áll jelenleg nyerésre. A tanodák és biztos gyermekházak egyfajta párhuzamos, de szegregált segítséget jelentenek a hátrányos helyzetűeknek, de ezzel párhuzamosan és elkülönülve folynak pl. a bölcsődefejlesztések a fejlettebb településeken. A hátrányos helyzetűek felzárkóztatása, mint cél tehát jelenleg is erőteljesen megjelenik, de ezt – úgy tűnik –, egyre kevésbé tudják az erről döntést hozók integrált környezetben elképzelni.

A különböző időszakban induló Biztos Kezdet házak ezért sajátosan különböznek a közösségi beágyazottság és a módszertani szemlélet szerint is. Az elsősorban gyerekekre fókuszáló pedagógiai szemléletet, ami korábban erőteljes volt, felváltotta a közösségre nagyobb hangsúlyt fektető, inkább szociális szemlélet. Mindenesetre a Biztos Kezdet program egy valós társadalmi problémára adott folyamatos válasz, ami túlélte már több politikai ciklust is és minden esélye megvan arra, hogy amennyiben a gyermekházak folyamatosan fejlődni képesek, a környezetükre reagálni tudó tanulószervezetekké válnak, közelebb vihetnek a probléma megoldásához.

A Biztos Kezdet házak vezetői körében 2015-ben lezajlott egy online kérdezés, ezt ismételte meg nagy vonalakban egy 2021-es vizsgálat. Az alábbiakban e vizsgálat főbb tanulságait osztjuk meg az olvasóval.

[A 2021-es online vizsgálatban résztvevő gyermekházak főbb jellemzői](#)

A 2021-ben működő 205 BK gyermekház háromnegyede önkormányzati fenntartású, 12 százalék non-profit és másik mintegy 12-13% egyházi (ebből majdnem 8% a Máltai szeretetszolgálat súlya). A gyermekházak kétötöde az észak-magyarországi, harmada észak-alföldi régióban található. A dél-dunántúli régióban 11%, a dél-alföldi régióban 8 százalék található. (Közép-magyarországi régióban 8 százalék és a többi dunántúli régióban elenyésző 2,5% arányban.)

2021. januárban online lekérdezésre került sor a magyarországi Biztos Kezdet házak intézményvezetői körében. A 205 BK gyerekház vezető közül 141 válaszolt, a válaszadási arány tehát kétharmados volt. Egy korábbi hasonló 2015-ös vizsgálatához képest ez rosszabb arány. Akkor az összesen 114 BK házból 100 kérdőív érkezett vissza. Az akkori átlagos válaszadási arány így 88% volt, a kistérségek zöme átlagos vagy nagyobb mértékben küldte vissza a kérdőívet, egyedül a Dél-Dunántúli régió marad el a 67 százalékos visszaküldési aránnyal.

A 2021-es vizsgálat során mind régió, mind fenntartó alapján szignifikáns összefüggést tapasztaltunk a kérdőív visszaadási hajlandóságában. A kétharmados válaszadási aránynál nagyobb mértékben válaszoltak a dél-alföldi, észak-alföldi és közép-dunántúli gyermekházak és jóval kisebb arányban a közép-magyarországiak. Fenntartó szerint az önkormányzati fenntartásúak szívesebben válaszoltak (74%), az alapítványi fenntartásúak átlagos mértékben,

viszont az egyházi fenntartásúak (55%) jóval kisebb arányban, a legkevésbé a máltai fenntartásúak (44%). Az összefüggés statisztikailag is szignifikáns. A régiós összefüggések is a fenntartónak tudható be. Az alföldi régiókban inkább önkormányzati fenntartásban vannak a Biztos Kezdet házak, míg a válaszadásban elmaradó régiókban nagyobb arányú az egyházi jelenlét (dél-dunántúli és észak-magyarországi régiók).

A válaszoló gyermekházak 77 százaléka önkormányzati, 15 százaléka alapítványi fenntartásban van, csupán 3,5 százalékuk egyházi fenntartású, ami jóval alatta marad a valós aránynak. (4 százalékuk önkormányzati társulási fenntartásban van).

1. táblázat

A minta és a teljes populáció megoszlása régió és fenntartó szerint, 2021

Régió	Minta	Teljes populáció
DA	9,8	7,7
DD	11,9	11,1
ÉA	35,7	31,3
ÉM	38,5	42,8
KD	2,1	1,9
KM	1,4	4,8
NYD	0,7	0,5
Total	100	100
Fenntartó	Minta	Teljes populáció
önkormányzat, társulás	81,1	75,5
non-profit, egyesület, alapítvány	15,4	11,5
egyházi, Máltai szeretetszolgálat	3,5	13
Total	100	100

A gyermekházak az alapítás ideje szerint három nagy csoportba oszthatók, a 2013 előttiak, a 2013 és 2017 között alapítottak és a 2018 utániak. Fenntartó alapján a 2018 után alapítottak közt nagyobb arányban vannak jelen az egyházi fenntartásúak. A válaszoló gyermekházak egyötöde 2013 előtti, egyharmada 2013 és 2017 közötti alapítású és több, mint negyven százalékuk 2018 óta létezik, köztük nagyobb arányban találhatók az észak-alföldi és észak-magyarországi régióból lévők.

1. ábra

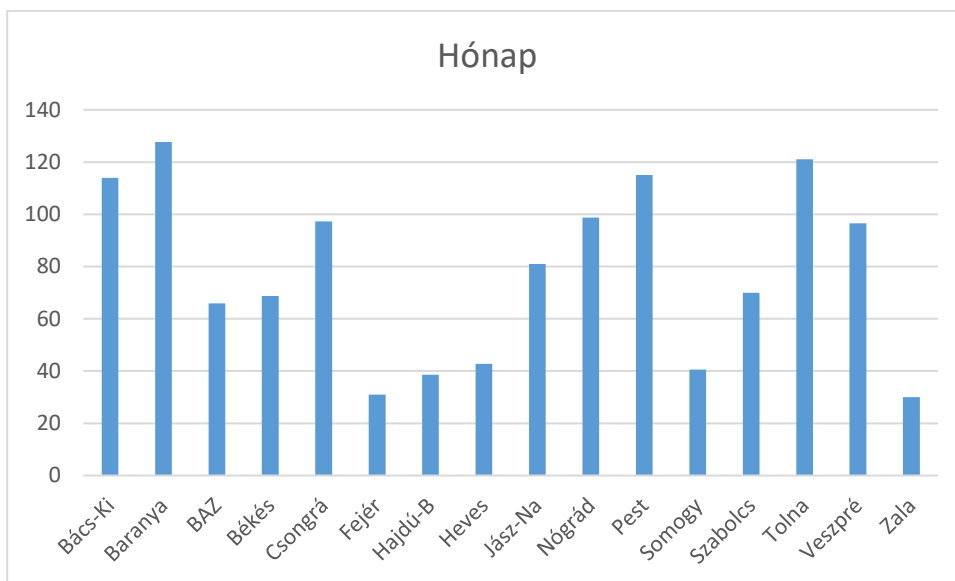
A gyermekházak eloszlása az alapítás éve alapján



Arra a kérdésre, hogy ténylegesen hány hónapja működik a gyerekház, átlagosan 70 hónap volt a válasz, de a skála 4 hónaptól 240 hónapig¹ terjedt és megyénként, kistérségenként szignifikáns különbségek adódtak (ami viszont az adatbázisba került válaszok alapján nem fenntartó specifikus). A leghosszabb működésről a Baranya megyei házak vezetői számoltak be.

2. ábra

A tényleges működés hónapban, megyénként



A BK gyerekházak nagy része uniós forrásból jött létre. 71 TÁMOP, 35 EFOP támogatással, három Norvég Alapból, kettő hazai finanszírozással (a Mosolysziget ózdi BK ház a Máltai Szeretetszolgálat fenntartásában és Gyermekesély program részeként az ópályi BK gyerekház) és kettő BK ház nem jelölt forrást, de az egyik a farkaslyuki Csemete, ami EFOP pénzekből, a másik pedig a Picurka doroghi BK ház, amelyik TÁMOP forrásból jött létre. Habár fenntartó szerint nem tekinthető reprezentatívnak a minta, hiszen az egyházi fenntartású intézmények

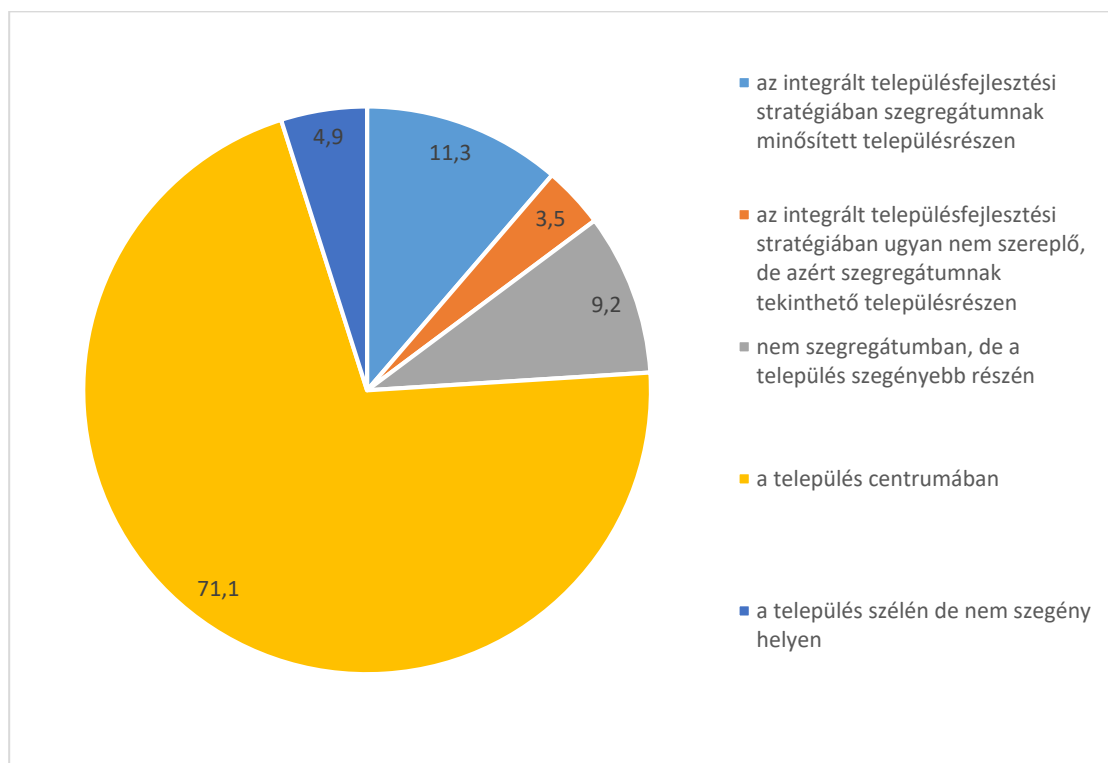
¹ Az Almáskert BK gyerekház Dencsházán, jelenleg Málta Szeretetszolgálat fenntartásában. A honlapjukon hivatalosan 2009-re datálják a kezdésüket uniós forrásból, de elképzelhető, hogy valamilyen más formában már működtettek ilyenfajta szolgáltatást korábban is. A legfrissebben megnyitott gyerekház a sarkadkereszúri Iciripiciri, önkormányzati fenntartásban.

közül kevesen válaszoltak, de akik bekerültek jellemzően a második körös uniós finanszírozásban vettek részt zömében.

A gyermekházak többsége a centrumban található vagy ahhoz közel. Ezt a folyamatot a második körös EFOP kiírások csak erősíthették, mert nagyobb arányban vannak körükben centrum vagy centrumközeli házak, mint az első körösök körében (bár ez utóbbiban is ez a domináns helyszín). **2015-höz képest ugyanakkor egy kicsit növekedett a szegregátumban lévő BK házak aránya.** 2015-ben a BK házak háromnegyede volt a település központjában és 10 százalék alatt volt olyan, amelyik szegregátumban volt található, most a centrumban lévők aránya 71% és a szegregátumban 15%. Különösen Észak-Magyarországon látványos a bővülés (lásd 2. táblázat). (Az elemzés során a későbbiekben három kategóriát használunk, szegregátum, centrum és egyéb).

3. ábra

A gyermekházak elhelyezkedése, 2021, (%), N=142



2. táblázat

A gyermekházak elhelyezkedés 2015 és 2021

2015	szegregátum	település centruma	nem szegregátum, de a település széle		Összesen	A szegregátumban lévő házak aránya
DA	1	10	2		13	8%
DD	0	5	3		8	0%
ÉA	2	22	5		29	7%
ÉM	5	31	5		41	12%
KD,KM	1	7	1		9	11%
Összesen	9	75	16		100	9%
%	9%	75%	16%		100%	9%
2020	szegregátum	centrum	település széle, de nem szegény	egyéb szegény	Összesen	A szegregátumban lévő házak aránya
DA	1	12	0	1	14	7%
DD	1	14	0	2	17	6%
ÉA	5	37	5	3	50	10%
ÉM	13	34	2	6	55	24%
KD, KM, NYD	1	4	0	1	6	17%
Összesen	21	101	7	13	142	15%
%	15%	71%	5%	9%	100%	15%

Ezért nem véletlen, hogy a megközelíthetőség szempontjából az intézményvezetők háromnegyede ötösre értékelte a házukat, és további 15 százalék adott négyes osztályzatot. A felszereltség és az épület állaga már kevésbé ad okot az elégedettségre, a felszereltséget tekintve 12%, az épület állagát tekintve egyötödük adott hármas vagy annál alacsonyabb osztályzatot.

3. táblázat

A különböző tulajdonságokra adott osztályzatok aránya (%), N=142 (ötfokú skála)

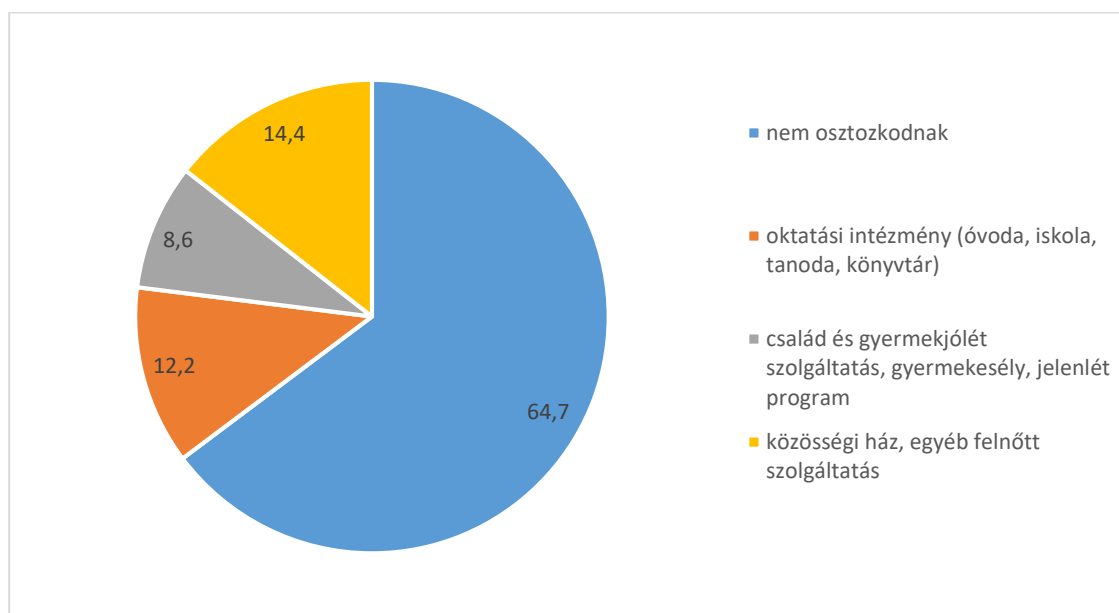
Osztályzat	Megközelíthetőség	Felszereltség	Épület állaga
1	0	0	0,7
2	1,4	1,4	0
3	8,4	10,6	19,7
4	15,4	28,9	31,7
5	74,8	59,2	47,9

Ugyanúgy, mint 2015-ben, most is a **centrumban lévő gyermekházakat értékelték a legmagasabbra a megközelíthetőség szempontjából (4,73), a szegregátumban vagy szegényebb részen lévők is meglehetősen jó osztályzatot kaptak (4,35), míg a település szélén lévők a legalacsonyabbat (3,71). Ugyanakkor a felszereltség és épület állaga tekintetében nincs a megítélésben különbség a gyermekház elhelyezkedése szerint.** A gyermekházban a gyermekfoglalkoztatásra jutó rész nagysága alapján 11-11% a kicsi (max. 20nm) és nagyméretű (50 nm felett) helyiségekkel rendelkező gyermekházak aránya. Mintegy kétharmadukra a 20-40 négyzetméteres terület a jellemző, a maradék 16 százalék pedig 40-50 négyzetméterrel gazdálkodhat. A Biztos Kezdet gyermekházak kétharmada nem osztozik az épületen más szolgáltatással, 12 százaléka valamilyen oktatási intézménnyel, könyvtárral, 9 százalék valamilyen gyermekeket érintő szociális szolgáltatással (gyermekjólét, gyermekesély, jelenlét program) 14 százalék pedig egyéb felnőtt közösségi szolgáltatással (közösségi ház, lakás, rendőrség, stb.).. A mérettel és a felszereltséggel való elégedettség között szignifikáns az

összefüggés, a 20 négyzetméterrel kevesebb játszótérrel rendelkező gyermekházak vezetői szignifikánsan elégedetlenebbek a felszereltséggel, mint a nagyobb gyermekházak vezetői.

4. ábra

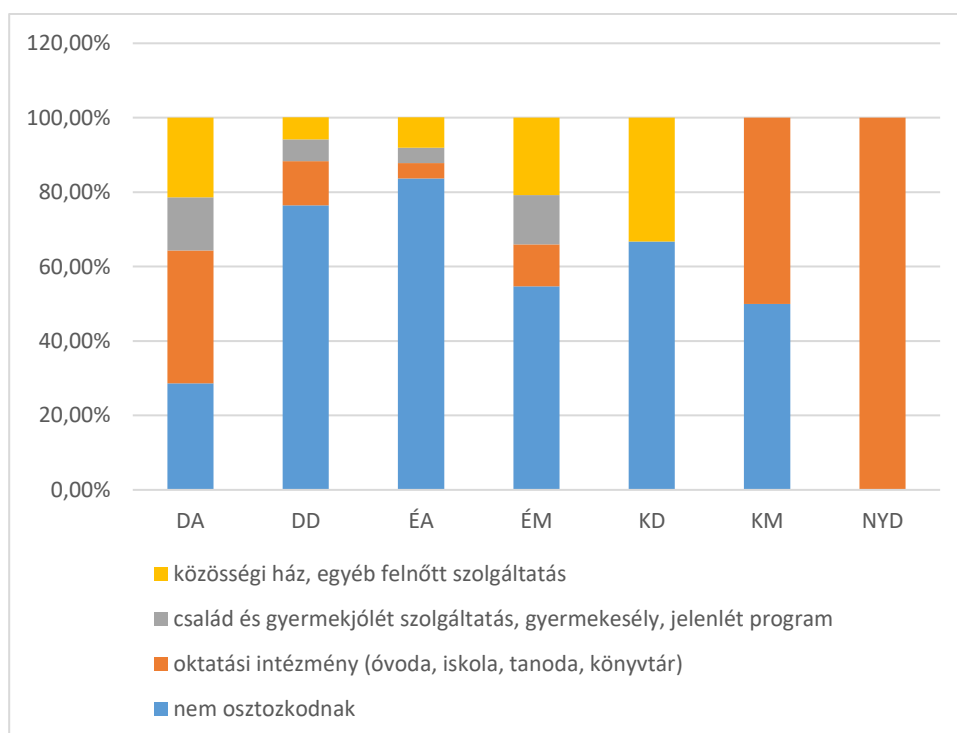
A gyermekházak és egyéb szolgáltatások együttléte (%)



Régióként szignifikánsan eltér a gyermekházak megosztottsága. A dél-dunántúli és az észak-alföldi régióban a leginkább jellemző, hogy a gyermekház önmagában áll, míg az észak-magyarországi és délnyugati régióban nagyobb arányban kell osztozkodniuk egyéb, felnőttek számára nyújtott szolgáltatással, bár a délnyugati régióban magasabb arányú az oktatási intézménnyel való együttélés is.

5. ábra

A gyermekházak és egyéb szolgáltatások együttléte, régióként (%), N=139



Mindenesetre úgy tűnik, hogy 2015-höz képest sikerült a gyermekházaknak nagyobb területi önállóságra szert tenni, míg 2015-ben még fele osztozott másokkal az épületen, addig 2021-ben már csak 37 százalékuk. Mind a két időpontban leginkább a délföldi gyermekházak osztoznak valakivel az épületen.

4. táblázat

Az épületet megosztva használó gyermekházak aránya régióként, 2015 és 2021 (%)

Régió	2015	2021
DA	0,85	0,71
ÉM	0,56	0,47
KM	0,5	0,5
DD	0,38	0,24
ÉA	0,35	0,2
KD	0,33	0,33
Átlag	0,51	0,37
N	100	143

Fenntartás, foglalkoztatás

A gyermekházvezetők mindegyike úgy nyilatkozott, hogy a gyermekház fenntartója támogatja a ház működését. Az önkormányzati fenntartásúak esetében a vezetők 90 százaléka szerint a fenntartó a félévi munkatervüket is ismeri (az alapítványi vagy egyházi fenntartás esetén ez az arány 100%). Az önkormányzati vagy alapítványi BK házak vezetői 13 százaléka szerint végeztet többletfeladatokat is velük a fenntartó (az egyházi fenntartásúaknál ilyenre nincs példa). **Az önkormányzati fenntartású házak vezetőinek csak 30 %-a szerint igaz az, hogy a járason belüli önkormányzatok összehangolják-e az általuk fenntartott GYH szakember igényeit.**

A BK házak vezetőinek 80 százaléka szerint az önkormányzati képviselői üléseken szóba kerül a Gyermekház ügye, több, mint felük szerint kiemelt figyelmet is kap (54,5%), és a vezetők felét be is vonják a döntésekbe (47,6%), habár az önkormányzati üléseken a gyerekház vezetőknek alig több, mint harmada vesz részt (36,4%).

Az önkormányzati fenntartásban lévő gyermekházak munkatársainak háromnegyedét közalkalmazottként alkalmazzák. Az önkormányzati fenntartású gyermekházak 40%-a, az alapítványiak 30%-a alkalmaz közfoglalkoztatottat, míg az egyházi és Málta fenntartású házak esetén ez nem jellemző.

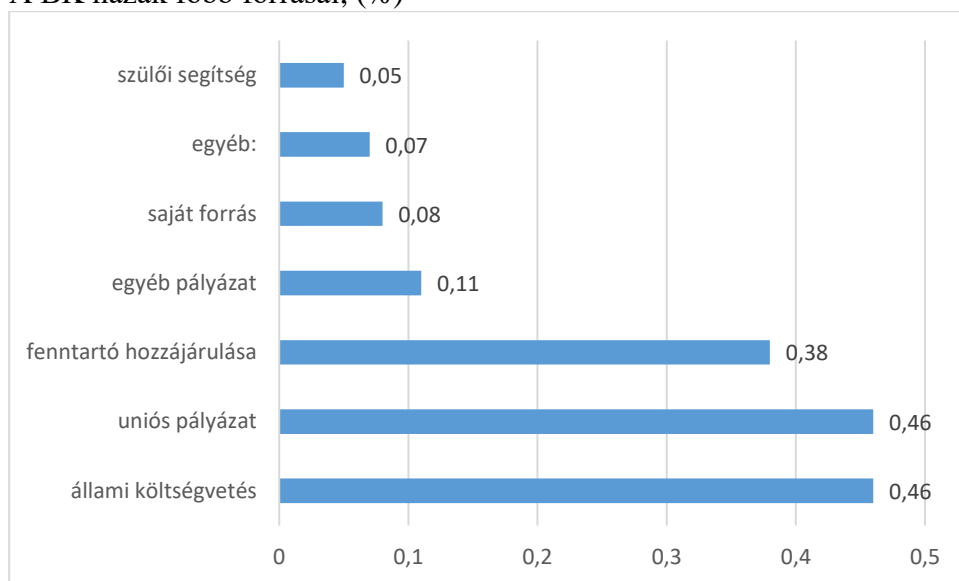
A BK házak kétharmada az utolsó évben 5-10 millió forinttal gazdálkodhatott (az alapítványi, egyesületi házak szinte mind idetartoznak), egynegyedük 5 millió forint alatti összeggel (ezek egy kivétellel mind önkormányzatiak) és csak 5 százalékuk 10 millió forint feletti összeggel.

A válaszolók többsége szerint elég, vagy nagyon nagy beleszólásuk van abba, hogy a pénzeket hogyan költés el (47 és 27%), 15 százalék érzi úgy, hogy nem elég nagy a beleszólása ebbe és 9 százalék szerint nincs beleszólásuk. 58 százalék szerint a költségvetésük megfelelő, harmada szerint kicsi és 8,5 százalék ítélte meg úgy, hogy egyszer kicsi, egyszer nagy. Bár a BK házak jellemzőivel ez nincs összefüggésben, de egy olyan tendencia kirajzolódik, hogy akik kevésnek tartják a költségvetést, inkább nyilatkoznak úgy, hogy kicsi a beleszólásuk a pénzköltésbe, míg akik szerint elég nagy a költségvetés, nagyobb beleszólásról is számolnak be. Minél kisebb összegből tudnak gazdálkodni, annál kötöttebb a pálya.

A leggyakoribb forrás az állami költségvetés (46%) és uniós pályázat (46%), valamint a fenntartó hozzájárulása (38%). Jóval kisebb részarányt képvisel az egyéb pályázatok (11%), saját forrás és egyéb adományok (8-8%), valamint szülői segítség (5%).

6. ábra

A BK házak főbb forrásai, (%)

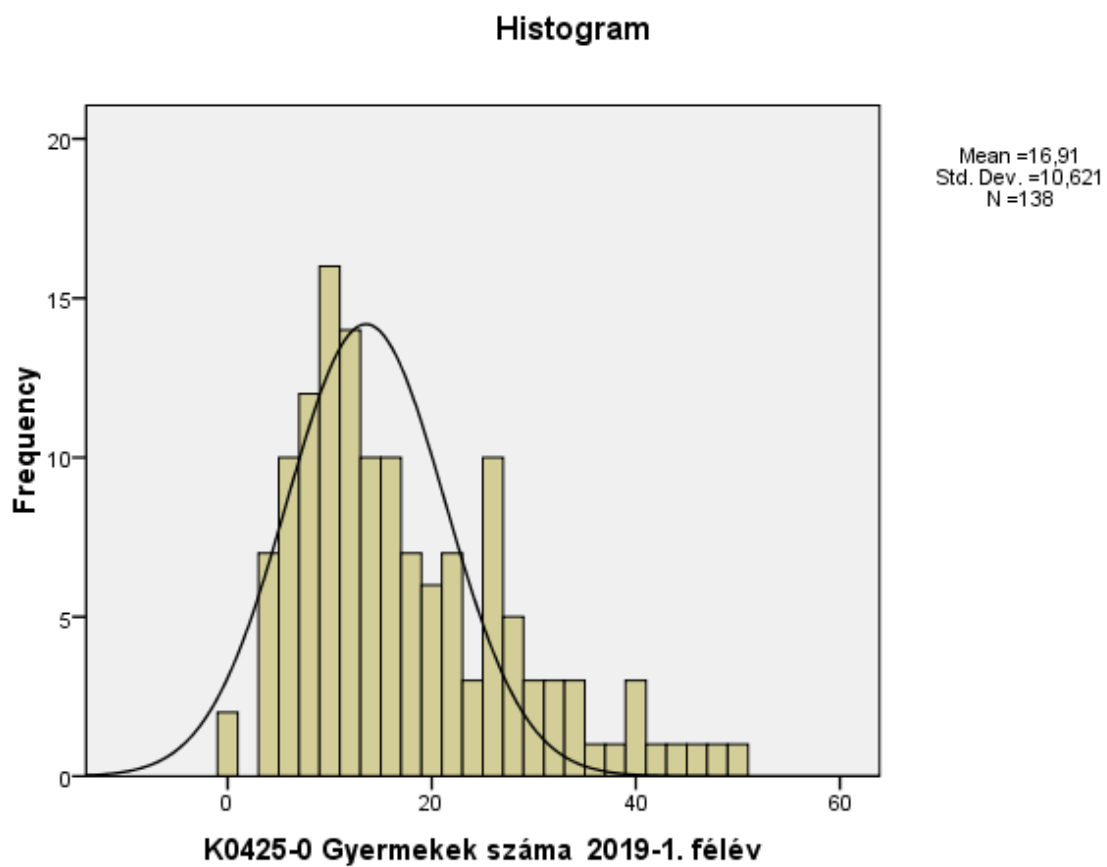


A gyermekházaiba járó gyerekek létszáma és jellemzői

Az előző 2015-ös vizsgálathoz képest alacsonyabbak a létszámok, 2019 első félévében az átlag 17 fő volt, a medián 14 és a leggyakrabban jelölt létszám (módusz) a 10 (2015-ben a vonatkozó számok 23, 18 és 15). Ráadásul enyhe csökkenő tendencia jellemzi a gyereklétszámot, ami 2019-ben átlagosan 17 fő volt, míg 2020 első félévében kevesebb, mint 16 gyerek az átlag. 2020 első félévében pedig az átlagos létszám 16, a medián 14 és a módusz 10.

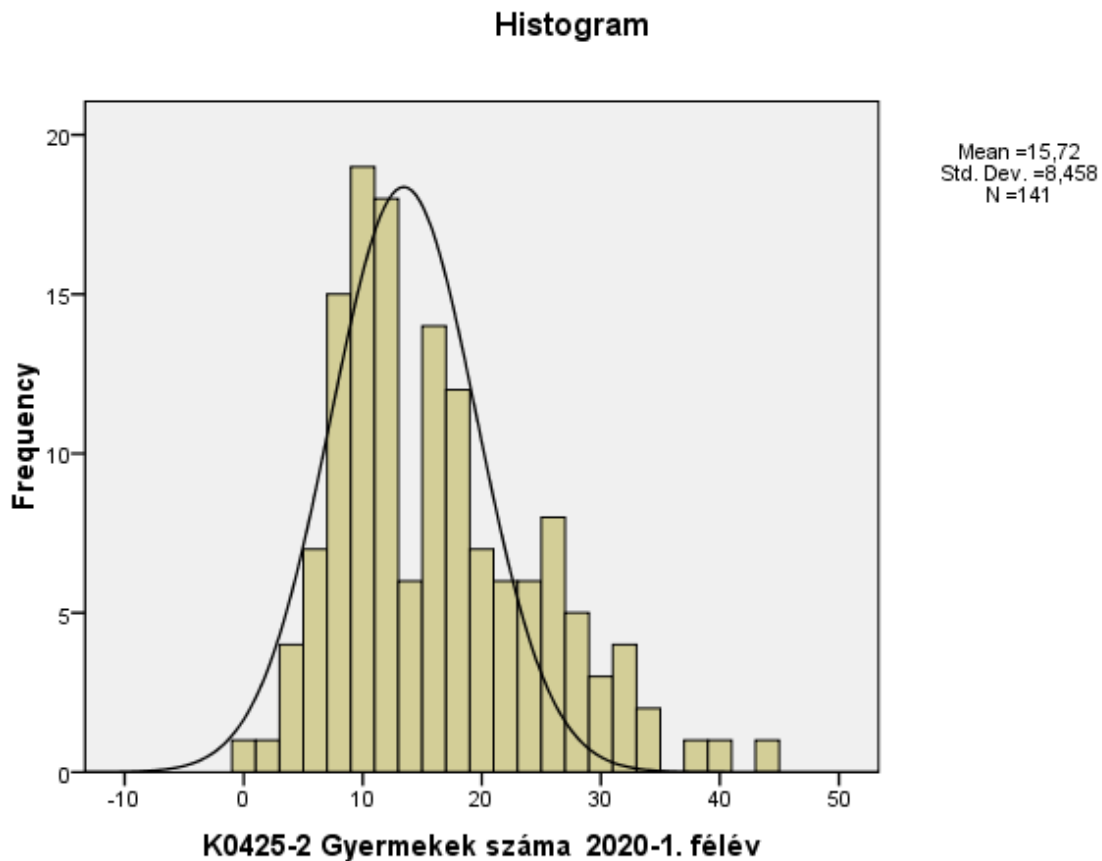
7. ábra

Gyereklétszám 2019 első félévében



8. ábra

Gyermeklétszám 2020 első félévében



Szignifikánsan más létszámokat mutatnak a házak, aszerint, hogy milyen forrásból indultak. A hazai forrásúak 14, a TÁMOP indulásúak 18, az EFOP indulásúak 13, a Norvég Alapból indítottak 22 gyermeket láttak el átlagosan 2020 elején.

5. táblázat

A BK házakban ellátott gyermekek száma az alapítás forrás szerint, 2019 első és második félév, 2020 első félév

Alapítás forrása		2019-1. félév	2019-2. félév	2020-1. félév
Hazai	Átlag	14,5	15,5	14
	N	2	2	2
	Szórás	6,364	7,778	5,657
Első körös TÁMOP	Átlag	19,7	19,8	17,92
	N	71	70	71
	Szórás	10,61	9,978	8,627
Második körös EFOP	Átlag	13,18	13,97	13,09
	N	62	62	65
	Szórás	9,406	9,677	7,745
Norvég Alap	Átlag	29,33	23	22
	N	3	3	3
	Szórás	11,015	2	3
Összesen	Átlag	16,91	17,17	15,72

	N	138	137	141
	Szórás	10,621	10,101	8,458

A fenntartó szerint is szignifikánsan eltérnek a létszámok, a legnagyobb létszámú házakat az önkormányzatok tartják fenn, utána az alapítványok és a legkisebbek az egyháziak. Ugyanakkor meg kell jegyezni, hogy az önkormányzati gyermekházakat erős létszámelvárásokkal működtetik, ami befolyásolhatja a statisztikát is.

6. táblázat

A BK házakban ellátott gyermekek száma fenntartó szerint, 2019 első és második félév, 2020 első félév

Fenntartó		2019-1. félév	2019-2. félév	2020-1. félév
Önkormányzat, társulás	Átlag	17,66	17,92	16,16
	N	111	110	114
	Szórás	10,992	10,512	8,634
Alapítvány, egyesület	Átlag	15,59	15,86	14,82
	N	22	22	22
	Szórás	8,308	7,305	7,86
Egyház, Málta	Átlag	6	6,4	9,8
	N	5	5	5
	Szórás	2,121	2,881	4,438
Összesen	Átlag	16,91	17,17	15,72
	N	138	137	141
	Szórás	10,621	10,101	8,458

Ugyanígy a fentiekkel összefüggésben szignifikánsan eltérnek a létszámok a 2013 előtt és után, illetve a legújabb, 2018 után alapított gyermekházak létszámai is. A legrégebbiek 2020 első félévében 17 gyereket fogadtak, itt a létszám folyamatosan csökkent az előző évhez képest. A 2013 és 2017 között alapított gyermekházak fogadják a legtöbb gyereket, 19-et, itt a létszám 2019 második félévében volt a csúcson. A 2018 után alapított gyermekházak fogadják a legkevesebb gyereket, 13-at átlagosan, és itt is 2019 második felében volt csúcson a létszám.

7. táblázat

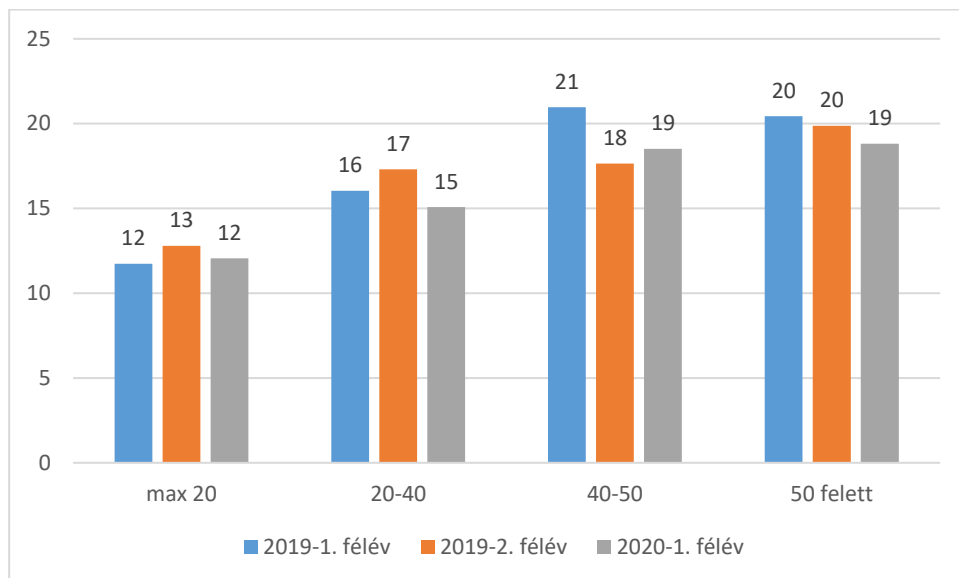
A gyermekházak átlagos létszáma az alapítás ideje szerint

Alapítás ideje		2019-1. félév	2019-2. félév	2020-1. félév
2013 előtti	Átlag	19,76	18,44	16,88
	N	34	34	34
	Szórás	10,055	8,694	7,892
2013 és 2017 közötti	Átlag	20,26	20,63	18,83
	N	47	46	46
	Szórás	11,452	10,957	9,217
2018 utáni	Átlag	12,34	13,48	12,58
	N	56	56	60
	Szórás	8,645	9,143	7,15
Total	Átlag	16,9	17,14	15,68
	N	137	136	140
	Szórás	10,659	10,133	8,471

Minél nagyobb a gyerekek foglalkoztatására a tér, értelemszerűen annál több gyereket tud fogadni a ház.

9. ábra

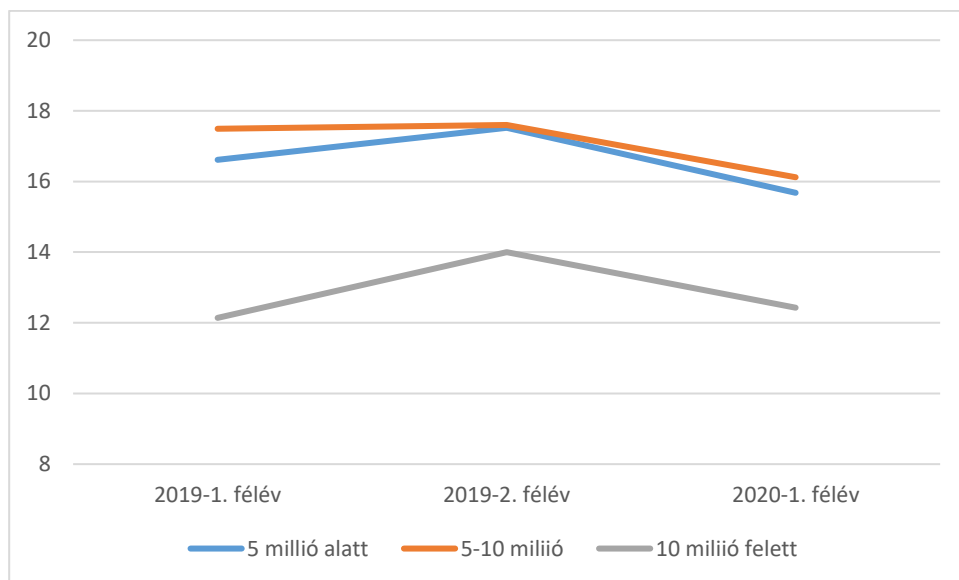
Az átlagos gyermeklétszám a gyerekek foglalkoztatására jutó terület szerint 2019-2020



Viszont érdekes módon a Gyermekházra fordítható összeg és a létszám között nincs kapcsolat, sőt furcsa módon a több pénzzel gazdálkodókban inkább kevesebb a gyerek.

10. ábra

A gyermekházak átlagos létszámai az utolsó félévben felhasználható összegek szerint



A gyermekházakban átlagosan 10-11 roma, rendszeres gyermekvédelmi támogatásban vagy HH besorolással rendelkező gyermek jár, szegregátumból átlagosan 6-an vannak.

8. táblázat

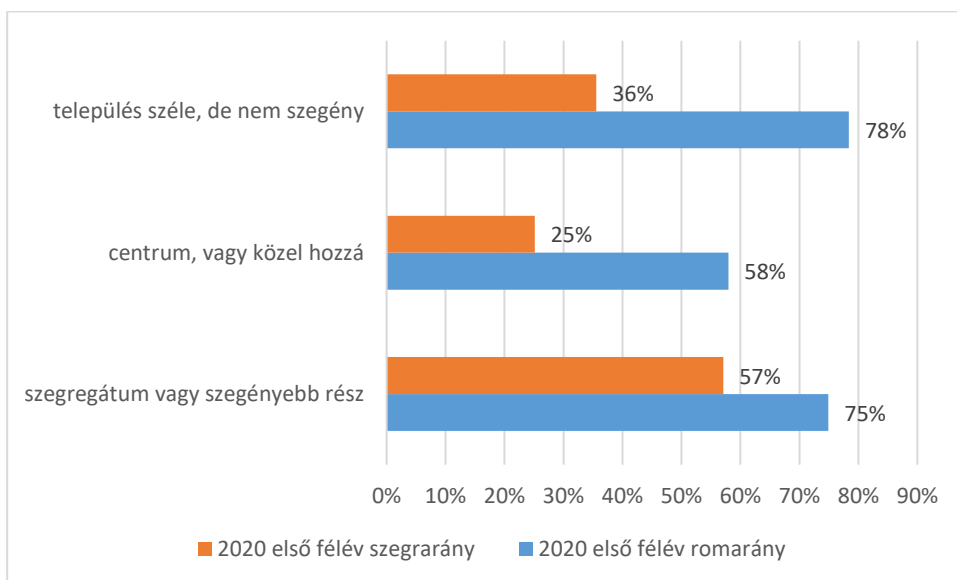
A gyereklétszám, a romák, RGYK és HH, szegregátumban lakók átlagos létszáma, 2019, 2020 első félév

	Létszám	Roma száma	RGYK	HH	Szegregátumban lakik
2019-1. félév	17	10	11	10	6
2019-2. félév	17	11	11	10	6
2020-1. félév	16	10	10	9	6

A gyermekház elhelyezkedése szerint szignifikánsan változnak a romák és a szegregátumban lakók arányai. Jól láthatóan **mind a romák, mind a szegregátumban lakók legnagyobb arányát a szegregátumban elhelyezkedő gyermekházak érik el.** A település szélén, de nem szegény környezetben lévők is nagy arányban érnek el romákat, de kevésbé a szegregátumokban élőket. Mindkét kategóriában a legkisebb a találati arány a centrumban lévő gyermekházak esetén. Ez azt mutatja, hogy a legelesettebb gyermekeket akkor lehet elérni, ha közel megy hozzájuk a szolgáltatás. Az adatok alapján a romák arányában nem, de a szegregátumban élőkben **szignifikáns az eltérés az első és második körös gyermekházak között. A TÁMOP BK házakban 38%, az EFOP gyermekházakban 28% a szegregátumból jövők átlagos aránya.**

11. ábra

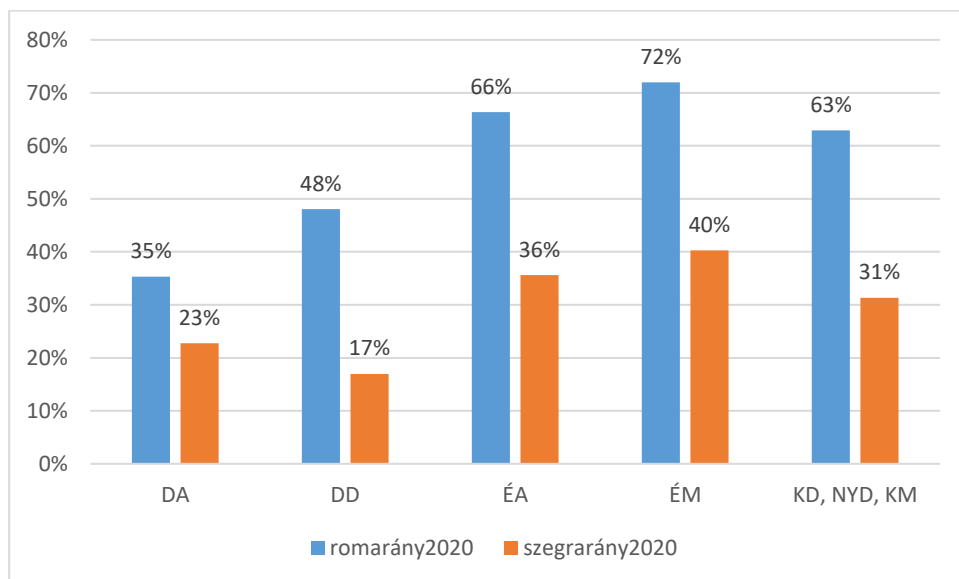
A romák és a szegregátumban élők aránya a gyermekházban fogadott gyermekek közt, 2020 első félév



Területileg is szignifikánsan eltér a romák aránya a gyerekházba járó gyerekek közt, de érdekes módon a szegregátumból jövők aránya esetén már nincs ilyen összefüggés.

12. ábra

A romák és a szegregátumban élők aránya a gyermekházba járó gyerekek közt a vezető szerint, 2020 első félév (%)



A gyermekházvezetők úgy vélik, hogy a romák 53, a gyermekkedvezményre szorulóknak 56, a HH-s határozatúak 54, a szegregátumban élők 44 százalékát érik el. A létszám adatok alapján alulbecslik a romák elérhetőségét (63%) és felülbecslik a szegregátumban lakókat (33%).

A gyermekházakban átlagosan 5-6 lassabban fejlődő gyermek van, mozgássérült vagy pszichés támogatásra szoruló jóval kevesebb, viszont mindegyik kategóriában háromnegyede-negyötöde roma a válaszadók szerint.

9. táblázat

A különböző fejlődési elmaradásban lévő gyerekek átlagos száma 2019 és 2020, valamint ebből a hátrányos helyzetűek és romák, N

	Lassabban fejlődik	Ebből hátrányos	Ebből roma
2019	5,82	4,9	4,41
2020	5,22	3,97	3,78
	Sérült	Ebből hátrányos	Ebből roma
2019	0,39	0,32	0,29
2020	0,39	0,32	0,29
	Pszichés támogatásra szorul	Ebből hátrányos	Ebből roma
2019	0,75	0,74	0,65
2020	0,79	0,66	0,6

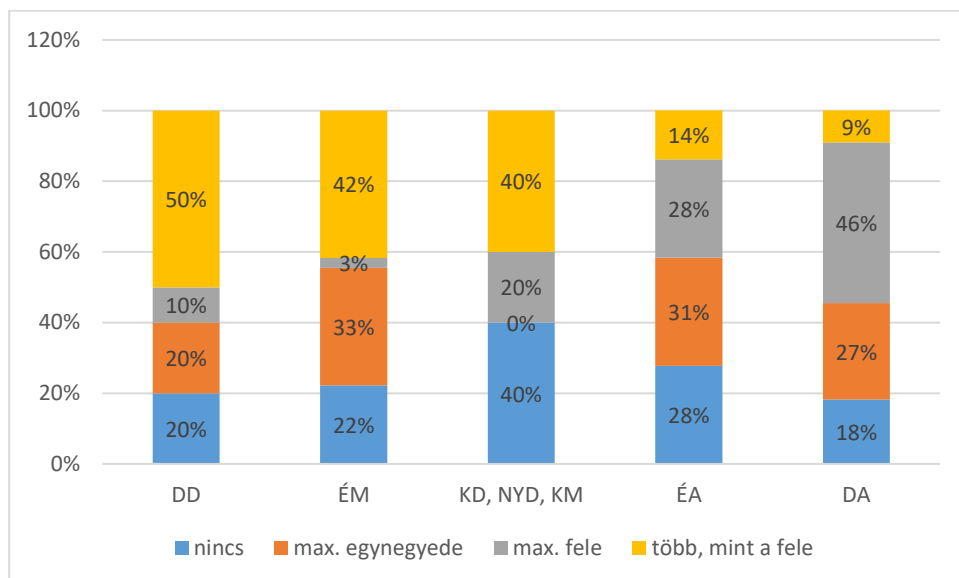
A gyermekházak háromnegyedében nincs sérült gyermek. **A sérült gyermekek aránya területileg nem tér el szignifikánsan, de az alapítás ideje szerint igen. A legrégebb óta működő gyermekházakban nagyobb arányban találunk sérült gyermekeket (4%),** míg a 2013 és 2018 között indulókban alig (1%), a 2018 utániakban pedig 2,4%. Pszichésen sérült gyermek a házak 77 százalékában nem volt 2020 első félévében, arányuk átlagosan 7%. Ugyanakkor a házak 80 százalékában van fejlődésben elmaradt gyermek, számuk 0 és három között mozog, átlagosan a gyerekek 35 százalékát sorolták be ide a vezetők. Fenntartó szerint szignifikáns a különbség (bár az elemszám itt kicsi), míg az önkormányzati és alapítványi házakban átlagosan a harmadát a gyerekeknek ítélték meg lassabban fejlődőnek, addig az egyházi házak vezetői a gyerekek négyötödét ide sorolta. **Érdekes, hogy a romaarány és a sérültség,**

fejlődésben elmaradás és pszichés rászorultság aránya között nem találtunk pozitív korrelációt, viszont a pszichésen rászoruló és a szegregátumban élők aránya között igen!

A fejlődésben elmaradó, sérült és pszichésen rászoruló gyerekek aránya alapján megkülönböztettünk négy kategóriát, az egyik, ahol nincs ilyen gyerek, a másik, ahol az arányuk max. egynegyede, a másik, ahol elérheti a felét a gyerekeknek és az utolsó kategória, ahol a gyerekek több, mint fele valamilyen elmaradással küzd (ezek az arányok viszont tartalmazzák a halmozódásokat is). **A magasabb vagy súlyosabb sérültségi arányt a dél-dunántúli és észak-magyarországi házak jelezték, míg az alföldiekre kisebb arányok jellemzők.** Az észak-alföldi gyerekházak majdnem harmada nem jelzett fejlődésbeli elmaradást a gyerekek közt. Érdekesség, hogy a 2015-ös eredményekhez képest most az észak-magyarországiak magasabb arányt, a dél-alföldiek alacsonyabb arányt mutatnak, de ez betudható annak, hogy a fejlődésben való elmaradás megítélése – megfelelő diagnosztika hiányában – meglehetősen szubjektív. Az életkorral nem volt található szignifikáns összefüggés, kivéve egy életkori csoportot, a 19-24 hónaposok száma és a sérültek aránya között szignifikáns korreláció mutatkozott. (Ennek magyarázatát nem tudjuk, esetleg ez egy kiemelt életkor, amikor megnézi őket szakember, ezért jobban tudható, hogy van-e valamilyen problémájuk?)

13. ábra

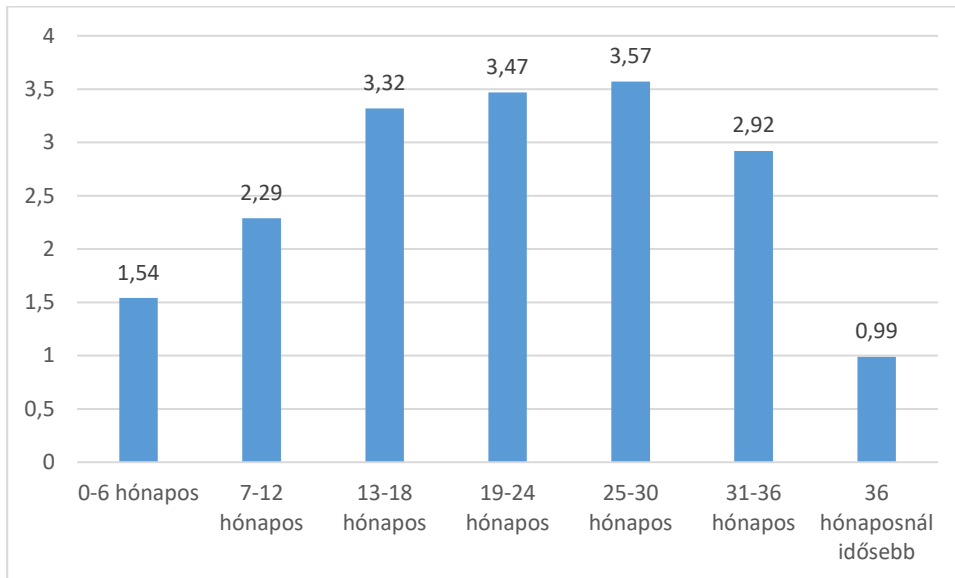
A fejlesztésre szoruló gyerekek aránya a gyerekházakban régiónként, 2020 első fele (%)



A gyermekházakban a legnagyobb létszámban a 13-30 hónaposok közötti gyerekek találhatóak, értelemszerűen a legkevesebben a legkisebbek és a már óvodáskorúak vannak jelen.

14. ábra

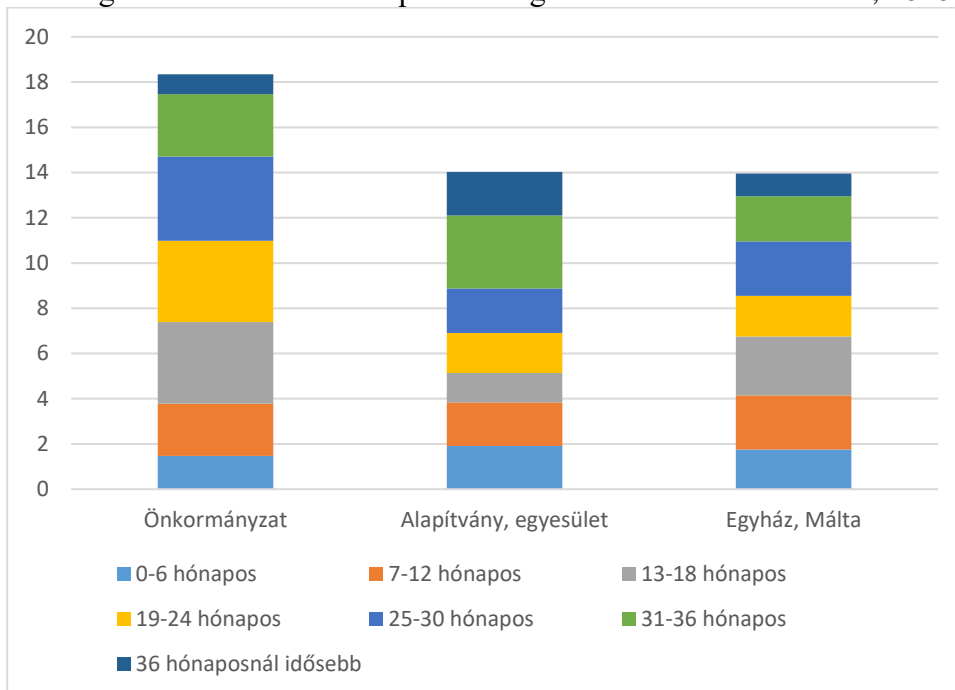
A gyermekházban lévő gyermekek különböző korcsoportjaiban az átlagos létszám



Az önkormányzati fenntartású gyerekházakban átlagosan több gyerek van, és elsősorban a középkorosztály, a 13 és 30 hónap közöttiek. A kisebb létszámú egyházi és alapítványi házakban nagyobb arányban vannak a nagyon kicsik és az alapítványiakban az idősebbek, óvodáskorúak közül is nagyobb arányban vannak gyerekek.

15. ábra

Az átlagos létszám és a korcsoportok megoszlása fenntartók szerint, 2020



A gyerekház munkatársai

A gyermekházak 95 százaléka szerződéssel alkalmazott munkatársat, a működése alatt átlagosan 5 főt, szerződés nélkül csak két ház jelezte, hogy alkalmazott embert, önkénteseket viszont a gyermekházak 17 százaléka vont be és majdnem felükben (47%) közhasznú foglalkoztatott is van. A házak 37 százaléka alkalmaz roma munkatársat, az átlagos létszám 1,3, ez az arány alacsonyabb, mint a 2015-ös, ahol átlagosan 1,5 fő volt a romák száma az alkalmazottak közt.

10. táblázat

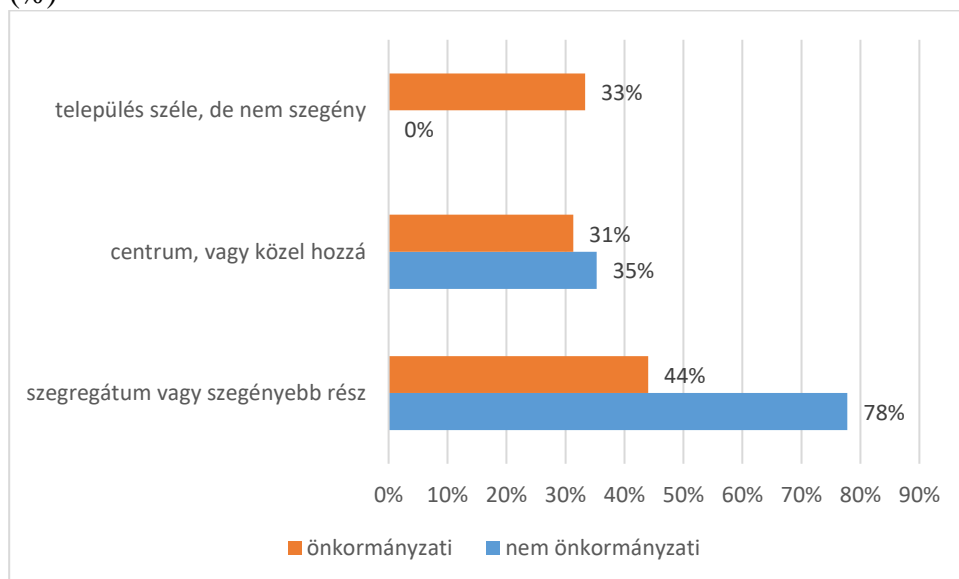
A gyerekház indulása óta dolgozó munkatársak szerződésük szerint, N=142

	N	Minimu m	Maximu m	Átlag	Szórás
szerződéssel	136	2	13	4,9	2,644
szerződés nélkül	2	2	11	6,5	6,364
önkéntesként	24	1	20	3,75	3,721
közhasznú foglalkoztatottként, közmunkásként	66	1	20	3,55	3,57
A gyerekházban jelenleg van-e roma munkatárs? (0=nincs, 1=van)	142	0	1	0,37	0,483

A gyermekházakban átlagosan heten dolgoztak eddig a működésük óta, de a leggyakrabban említett létszám a három fő. Az alapítás ideje szerint érthető módon a legrégebbiekben fordultak meg a legtöbben (átlagosan 10-en), a 2013-2018 közöttiekben heten és a legújabbakban öten. Ott, ahol van roma munkatárs, szignifikánsan magasabb a romák és a szegregátumból jövő gyerekek aránya is (73% és 44% vs 57% és 26%), viszont nincs ilyen összefüggés a fejlesztésre szoruló arányával. Mindenhol igaz, hogy ha a gyerekház szegregátumban van, akkor nagyobb valószínűséggel alkalmaznak roma munkatársat is, de ez a fajta reagálás erőteljesebbnek tűnik a nem önkormányzati gyerekházak esetén (ugyanakkor a nem önkormányzati gyerekházak kis elemszáma miatt ez nem feltétlenül értelmezhető statisztikailag is).

16. ábra

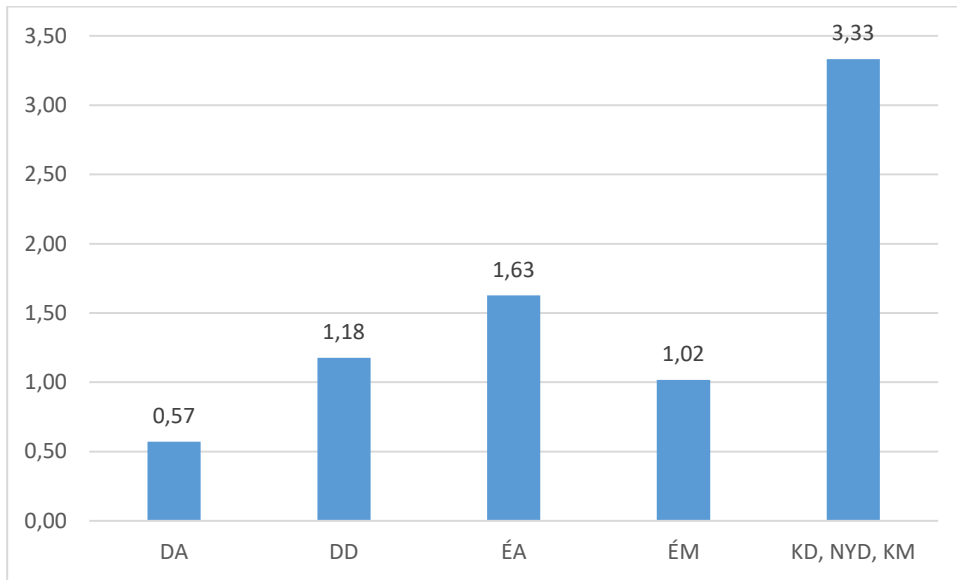
A roma munkatársakat alkalmazó gyerekházak aránya fenntartó és elhelyezkedés szerint, 2021, (%)



Arra a kérdésre, hogy összesen eddig hány roma alkalmazott volt, a válaszadók 17 százaléka nem tudott válaszolni. A házak egynegyedében nem volt roma munkatárs, a maradék 84 ház felében egy roma munkatárs, negyedében kettő, 16 százalékában három roma munkatárs is volt. 12 százalékuknál ennél több roma is megfordult a munkatársak között. Régióként szignifikáns különbséget találtunk, a legtöbb romát az elmúlt években átlagosan a fejlettebb régiók gyermekházaiban alkalmazták (3,33), míg a dél-alföldiekben a legkevesebbet (0,57), Átlagosan 1,3 roma alkalmazotról beszélhetünk a válaszoló BK házak eddigi működését tekintve.

17. ábra

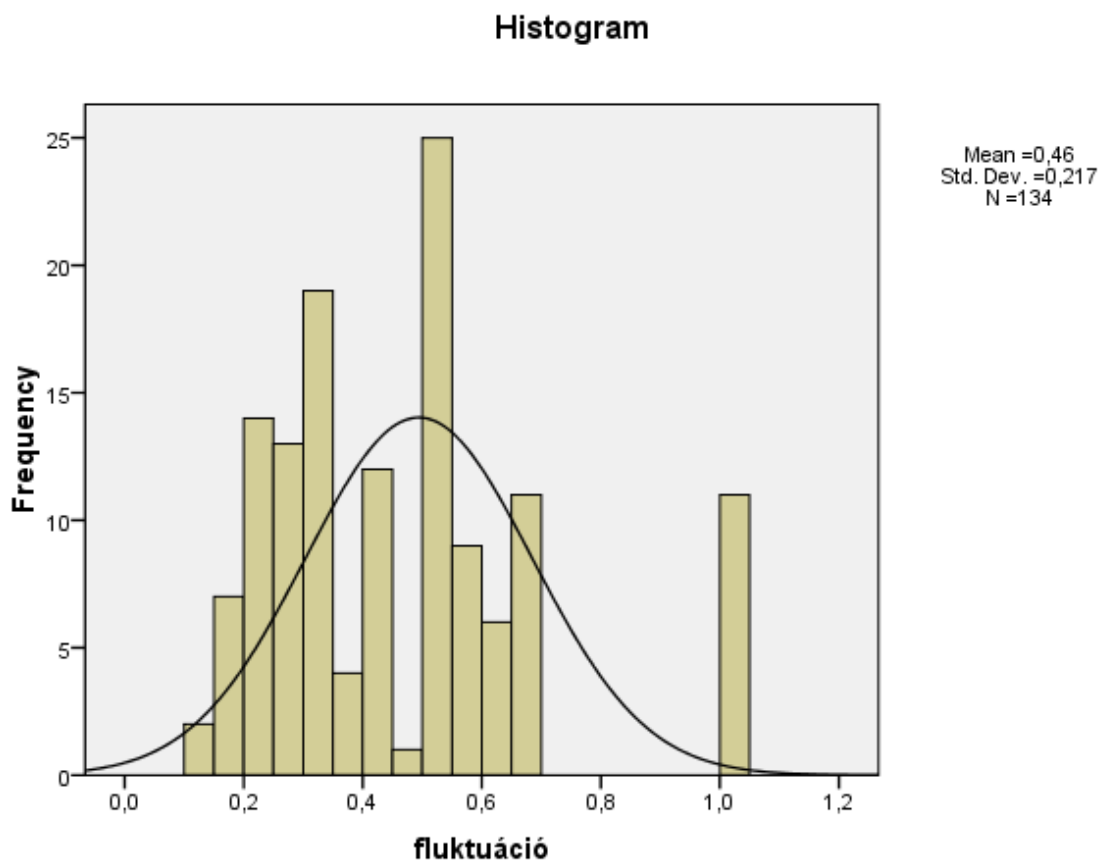
A gyermekház teljes működési időszakát figyelembe a roma alkalmazottak átlagos száma régióként



A gyermekházakat indulásuk óta átlagosan három fő hagyta el. Az indulás óta a távozó munkatársak a gyerekházban dolgozó összlétszám hányadosából képeztünk egy fluktuációs hányadot. A gyermekházakban átlagosan a munkatársak fele lecserélődött az indulás óta, de van, ahol mindenki.

18. ábra

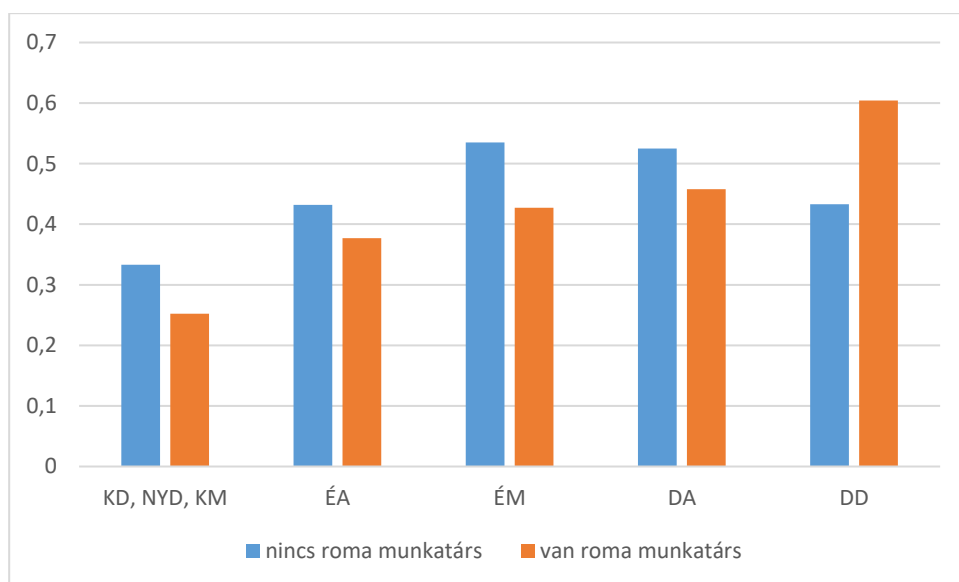
A fluktuáció mértéke



A BK ház elhelyezkedése alapján szignifikánsan eltér a fluktuáció aránya. A legmagasabb, 70 százalék a település szélén lévőknél, a szegregátumban lévőknél 56%, míg a legalacsonyabb a centrumban lévők esetében, 44%. A fejlettebb régiókban és az Észak-Alföldön kisebb fluktuációt lehet tapasztalni. Ugyanakkor a gyereklétszám, a romák vagy a sérültek arányával nincs összefüggés. Van viszont összefüggés az egy munkatársra jutó gyereklétszámmal, ott, ahol ez az arány magasabb, ott a fluktuáció is erősebb. Érdekes módon viszont a roma munkatársak megléte, illetve eddig alkalmazott létszáma és a fluktuáció mértéke között negatív összefüggést találtunk. Úgy tűnik, hogy **a roma munkatársakkal rendelkező gyermekházakban kisebb a fluktuáció.** A regionális és a roma munkatárssal való összefüggések egyszerre vannak jelen, majdnem minden régióban a roma munkatárssal rendelkező gyerekházban kisebb a fluktuáció (kivéve a Dél-Dunántúlt), de régióként így is fennmaradnak a szignifikáns különbségek, tehát a fejlettebb régiókban és az Észak-Alföldön szignifikánsan kisebb a fluktuáció akár van roma munkatárs, akár nincs.

19. ábra

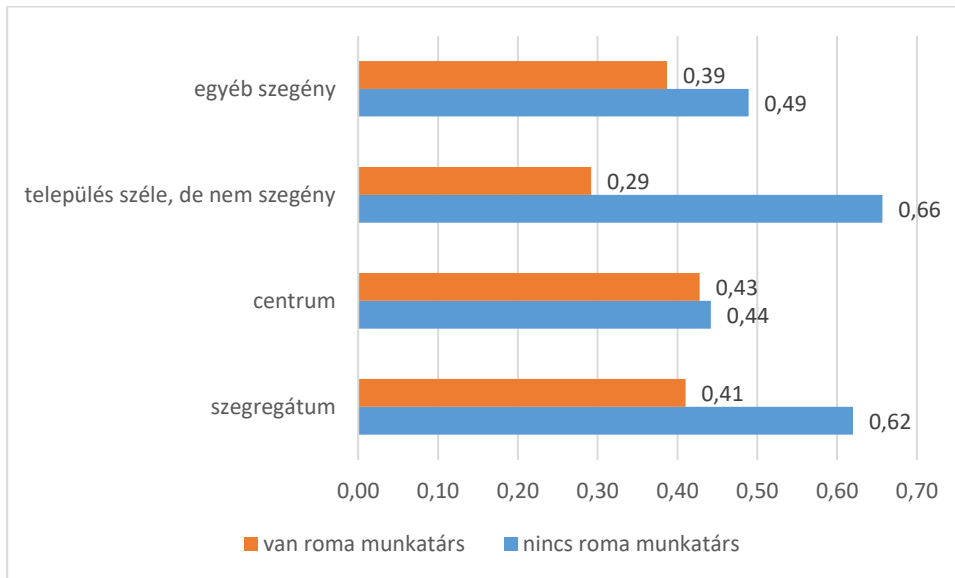
A munkatársak fluktuációja régióként és aszerint, hogy van-e jelenleg roma munkatárs, (%)



A roma munkatársak és a fluktuáció közötti negatív összefüggés akkor is fennmarad, ha kontrollálunk a gyereklétszámmal és a fajlagossal, így nem azért áll fenn ez az összefüggés, mert a kisebb létszámú házak alkalmaznak inkább romákat és így kedvezőbb lenne a fajlagos mutató. Amennyiben kontrollálunk a gyerekház helyszínével, akkor is azt találjuk, hogy a centrumot kivéve mindegyik helyszínen a roma munkatárs véd a magas fluktuáció ellen! Lehetséges, hogy a roma munkatársakat ott alkalmaznak, ahol a vezetői szemlélet is korszerűbb és ezáltal a munkahelyi klíma is kedvezőbb. Mindenesetre ezt az összefüggést érdemes lenne mélyebben is megvizsgálni.

20. ábra

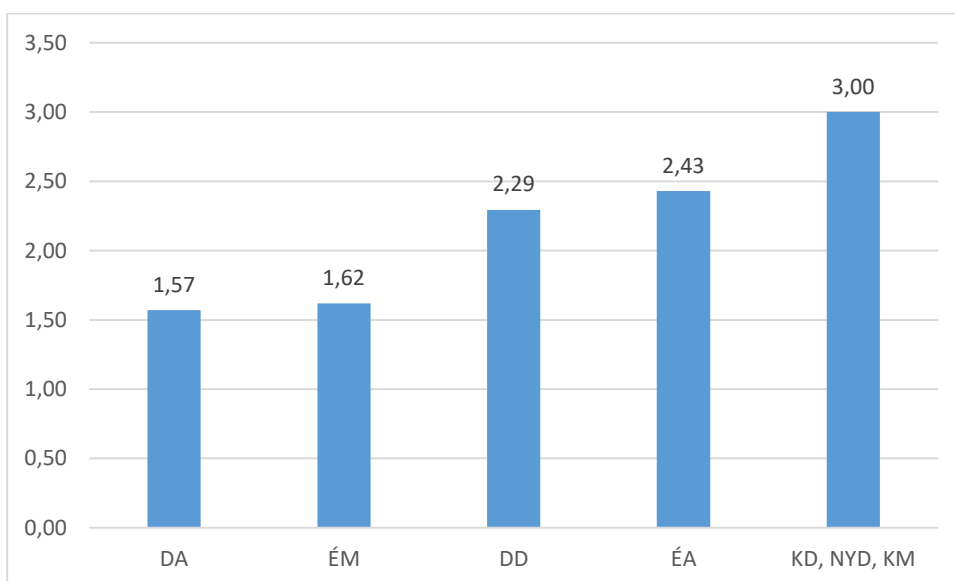
A fluktuáció mértéke a gyerekház helyszíne és annak függvényében, hogy van-e roma munkatárs, vagy nincs, (%)



A házak harmadában egy, több, mint felében kettő és 12 százalékukban 3 vagy több munkatárs dolgozott teljes munkaidőben az adatfelvétel idején. A házak egynegyedében egy, egyötödében pedig két részmunkaidős munkatárs is dolgozott. A BK házak munkatársainak száma régióként szignifikánsan eltérő. A fejlettebb régiókban három fő, a kevésbé fejlettekben csak másfél fő jön ki átlagosan (a részmunkaidősöket is egy egységnek véve). A nagyobb munkatársi létszám kisebb fluktuációval jár együtt, valamint jellemző ezekre a házakra, hogy a szegregátumból jövő gyerekek aránya is kisebb, viszont a sérültek aránya magasabb. A legmagasabb munkatársi létszám a legújabb gyerekházakra jellemző (2,5), míg a legkisebb, a 2013 és 2018 között alapítottakra (1,6). A legrégebbieken az átlagos munkatársi létszám 1,9. Mint ahogy feltűnően több munkatársat tud foglalkoztatni a második körös EFOP indulású gyerekház (2,4), mint a többi (TÁMOP, alapítványi, Norvég Alap, hazai). A szegregátumban lévők tudják a legkevesebb embert foglalkoztatni (1,4), míg a centrumban magasabb a létszám (2,5).

21. ábra

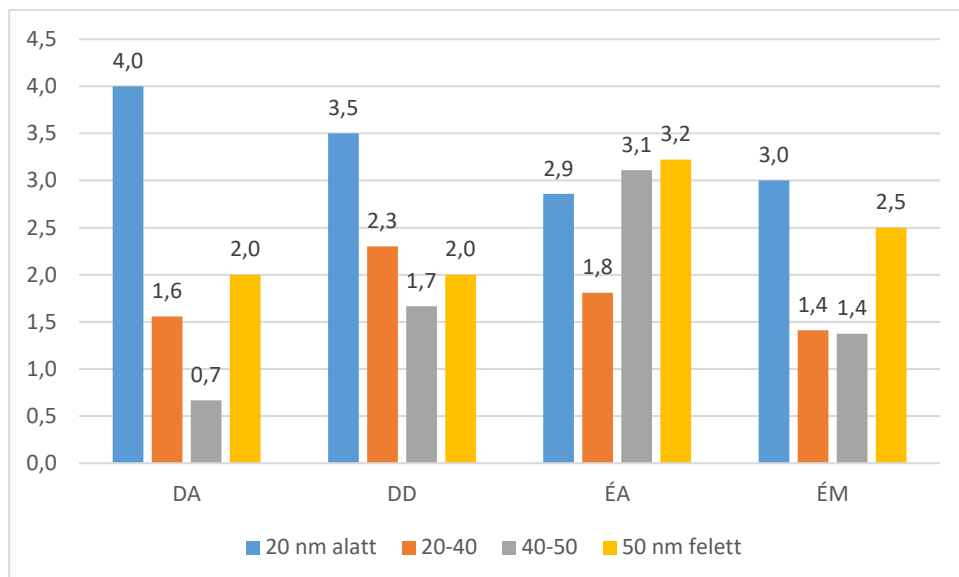
Az átlagos munkatársi létszám régióként



Furcsa módon a gyerekfoglalkoztatásra alkalmas terület méretével egy U formában található összefüggés, a legkisebb és a legnagyobb területű gyerekházakban találjuk a legtöbb munkatársat és ez minden régióban fennálló összefüggés.

22. ábra

Az átlagos munkatársi létszám régióként és a gyermekfoglalkoztatásra rendelkezésre álló tér nagysága szerint



Amennyiben átszámoljuk a részidősöket fél munkatársakká és kiszámoljuk az egy munkatársi egységre jutó gyerekek számát, akkor a 2018 előtt alapított gyerekházakban ez a fajlagos jóval kedvezőtlenebb, (9 gyerek jut egy munkatársra), mint az újak esetén (6 gyerek/munkatárs). A gyermekházak felében minden munkatárs a településen lakik, egynegyedében a felük. Az alföldi gyerekházakban inkább az a jellemző, hogy helyi lakosok a munkatársak, viszont a leginkább a településen kívülről járnak be dolgozni a dél-dunántúli és az észak-magyarországi régiókban. Az alapítás ideje és a bejárás között is van kapcsolat, a legrégebbi gyerekházakban van a legtöbb helyi munkatárs, a legkevesebb pedig a 2013 és 2018 között alapítottakban.

Adminisztráció, szakmai ellenőrzés

Az adminisztráció során mindenki használja a dokumentációs rendszert és 96 százalék papíralapú jelenléti íven is dokumentálja a részvételt, a KENYSZI-t 60 százaléka a vezetőknek használja és 13 százalékuk az ellátottak nyilvántartását is. A vezetők fele szerint nagymértékben szükség van egy olyan központi informatikai fejlesztésre, ami megoldaná, hogy csak egy helyen kelljen a jelenléti adatokat rögzíteni. További 30 százalékuk szerint is inkább szükség lenne erre. A dokumentációs kérdőívek egyszerűsítését viszont szinte mindenki fontosnak tartja, 60 százalékuk nagyon, 30 százalékuk pedig inkább fontosnak.

A gyerekházak túlnyomó többségében (88%) a mentorok havonta látogatják az intézményt, de öt százalékuknál havonta többször is, míg hat százalékuknál kéthavonta. A fenntartók 53 százaléka igényli a mentorral való személyes kapcsolatot. Aki igen, ott legtöbbször évente néhányszor kerül erre sor, de a házak egytizede esetében ennél gyakrabban is, havonta.

11. táblázat

A fenntartó és a mentor közötti kapcsolat gyakorisága

Fenntartó és mentor közötti személyes kapcsolat	N	%
havonta	16	11,2
kéthavonta	2	1,4
évente néhányszor	44	30,8
évente	4	2,8
soha	1	0,7
nem tudom	9	6,3
nem igényli	67	46,9
Összesen	143	100

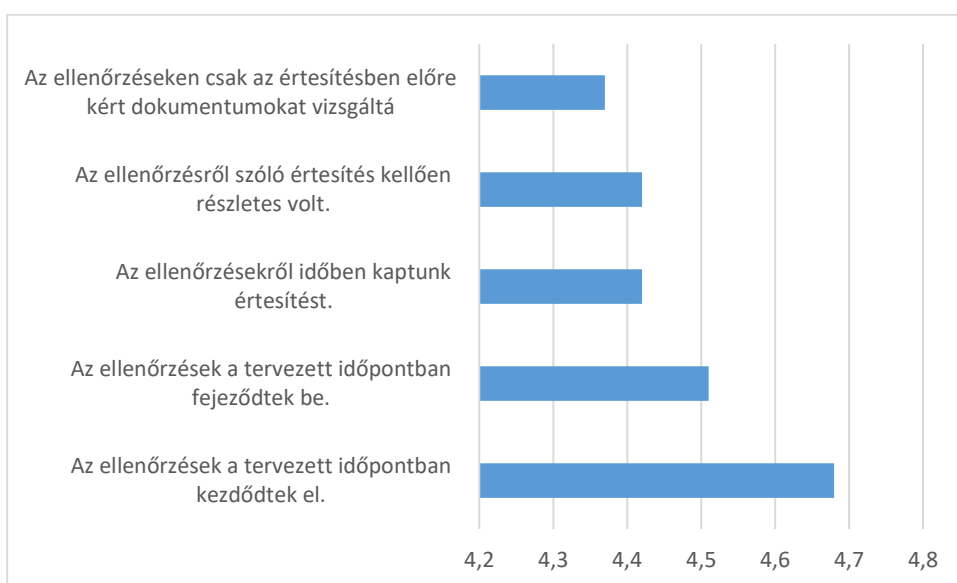
Hivatalból a legtöbb gyermekházat a MÁK ellenőrizte (36,4%), utána a katasztrófavédelem (32,2%), Kormányhivatal (28,7%), a Társadalmi Esélyteremtési Főigazgatóság (14,7%), míg a Nemzeti Népegészségügyi Központ nem ellenőrizte őket. A BK házak egytizede az egyéb megjegyzésben azt jegyezte meg, hogy még senki nem ellenőrizte őket, jelezve, hogy erre – talán a COVID helyzet miatt -, igényt tartottak volna?

Fenntartók szerint a mentorral való kapcsolat leggyakrabban az alapítványi házaknál tapasztalható, az önkormányzatiaknál az évi néhány alkalom, míg az egyháziak esetében inkább nincs ilyen, vagy legalábbis az adatok alapján nehezen értelmezhető.

Az ellenőrzésre való felkészülést 23 százalék egyáltalán nem tartotta megterhelőnek és 36 százalékuk az ellenőrzésen való részvételt sem. 8-10 százalékuk számára volt csak ez igen megterhelő. Az ellenőrzés különböző folyamataival meglehetősen elégedettek voltak, egy ötfokú skálán a legalacsonyabb osztályzat is négyes feletti. Az ellenőrzéseknek az időmenedzsmentjével voltak a legelégedettebbek, az ellenőrzésről való kommunikáció esetén adtak gyengébb, de még mindig nagyon jó osztályzatokat a gyermekházak vezetői. Kétharmaduk szerint pedig egyáltalán nem okozott fennakadást az ellenőrzés a nyitva tartás ideje alatt.

23. ábra

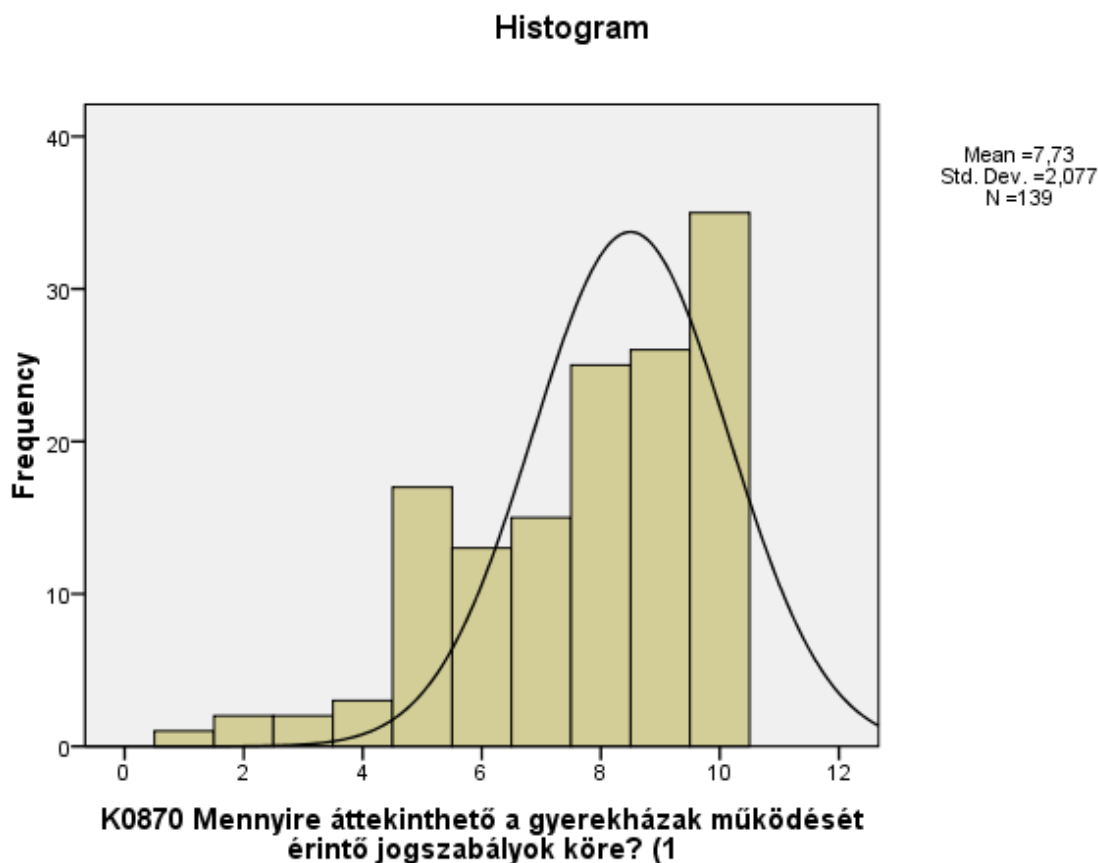
Az ellenőrzéssel kapcsolatos állításokkal való egyetértés (ötfokú skála, ahol 5= teljes mértékben egyetértek), N=143



A gyerekházakra vonatkozó jogszabályokat, szabályozást egy 10 fokú skálán értékelve a többség elégedett, a szabályozást áttekinthetőnek tartja. Akik alacsonyabb osztályzatot adtak, azok az érthetőbb nyelvi fogalmazást hiányolták leginkább. De akinek van problémája, azok közül is többen jelezték, hogy a mentorok, vagy a továbbképzések segítségével nyújtanak az eligazodásban.

24. ábra

A gyerekházak működését érintő jogszabályok áttekinthetősége (10 fokú skála)



Szakmai tevékenység, módszerek

A gyermekházakban nagyon gyakran van szabadjáték (98,6), együttes játék a szülővel (96,5), szervezett irányított játék (90,4). Kicsit ritkább az egyéni irányított játék-fejlesztés (80,4), vagy szerepjátékok (76) **Még ritkábban fordul elő a szülői játéktanulás, de a házak 60 százalékában ez is gyakran megesik. Ugyanakkor itt visszaesés tapasztalható 2015-höz képest. Mint ahogy az irányított egyéni játékfejlesztés terén is van visszalépés.** 2015-ben is a legritkább fejlesztés a mozgásfejlesztés kültéri eszközökön volt, 2020-ra még csökkent is ennek a gyakorisága. Javult viszont a helyzet a szabályjátékok és zenei tevékenységek terén.

A 2018 után alapított, vagy egyházi, Málta fenntartású gyerekházakban ritkábban fordul elő az irányított egyéni játék-fejlesztés valamint a nagymozgást fejlesztő kültéri eszközök, viszont gyakrabban ismertetik meg a gyerekeket a különböző anyagokkal.

25. táblázat

A gyermekházakban meglévő fejlesztő tevékenységek, módszerek gyakorisága. (Három fokú skálán ahol a 3:gyakran, 2: néha, 0: nem) és a gyakran végzett tevékenységek aránya 2015 és 2020 (%)

	Átlag (2020)	2020	2015
Konstruáló játékok: építők, duplo, play mobil stb.	2,99	99	98
Szabad játék	2,99	99	100
Együttes játék a szülőkkel	2,97	97	96
Gyakorló játékok (sorozatok, nagyság, forma, szín stb.)	2,96	96	93
Vizuális fejlesztő-képek, képes könyvek stb.	2,96	96	98
Szabályjátékok, puzzlek, egyszerű memória játékok, formaegyeztetés, stb.	2,90	90	79
Szervezett, irányított tevékenység, játék	2,90	90	87
Zenei tevékenységek eszközei (ritmushangszerek, CD-k)	2,09	90	77
Nagymozgás-fejlesztő beltéri eszközök	2,88	90	91
Irányított játék-fejlesztés egyénileg	2,78	80	85
Szerepjátékok-mese, báb, dramatizálás	2,76	76	74
Különböző anyagok víz, homok, stb. megismerését segítő eszközök	2,65	65	60
Játéktanulás szülőknek	2,57	59	66
Mozgásfejlesztő kültéri eszközök	2,54	60	64

A foglalkozásokon való részvételnek a házak 28 százalékában nincs kritériuma, 44 százalék esetén kiemelték a vezetőket, hogy figyelnek az önkéntességre és a gyermek érdeklődésére és életkorának és fejlettségének megfelelően nyújtanak foglalkozást vagy fejlesztést. A házak másik 28 százalékában viszont vannak külső kritériumok, 60 százalékuk a szülői jelenlétet vagy a megfelelő magatartást, viselkedést említette, 40 százalékuk az egészséget és 20 százalék fontosnak tartotta, hogy helyi lakos legyen az igénybevevő.

A Bk házak a foglalkozásaikat elsősorban a gyermekek fejlesztési szükségletei szerint szervezik, de a helyi szülők igénye és a BK program dokumentumai is de viszonylag nagy súlyt jelentenek ebben. Jóval kevesebben választották az első három szempont közé a mentor javaslatát vagy a fenntartó elvárásait, de azok, akik ez utóbbit beválasztották, jellemzően előkelőbb helyre rangsorolták.

26. táblázat

Az első három helyre rangsorolt szempont a gyermekek számára szervezett foglalkozások esetén, rangorszám átlaga (1 első helyre rangsorolt, 3 harmadik helyre rangsorolt)

Szempont	N	Átlag	Szórás
Gyermekek fejlesztési szükségletei	129	1,33	0,588
Helyi szülők igénye	101	2,29	0,653
Biztos Kezdet Program dokumentumai	90	2,24	0,783
A Gyermekház munkatársainak a tapasztalatai	58	2,5	0,656
Mentor javaslatai	13	2,54	0,66
A fenntartó elvárásai	11	2	0,775
Helyi óvoda elvárásai	6	2,5	0,837

A gyerekházak szakmai tevékenységei akár csak 2015-ben, most is sokkal jobban szólnak, mint a módszerek és hasonló gyakorisági sorrenddel. A szakmai tevékenységek közül most is a leggyakoribbak a kiscsoportos szakmai megbeszélések és a szülőkkal, szakemberekkel folytatott problémamegoldó fórumok. Ezekre a házak felében havonta sor kerül, de a kiscsoportos megbeszéléseket másik harmaduk hetente végzi. Értékelő esetmegbeszélésekre 10 százalékukban hetente, egynegyedükben havonta, negyven százalékukban félévente vagy ritkábban kerül sor. Szakértői látogatásra a házak 15 százalékában, szakmai műhelytevékenységre 11 százalékukban soha nem kerül sor. Legkevésbé kimozdulni szeretnek, más gyerekházak látogatása a házak kétharmadában ritkán kerül sor.

27. táblázat

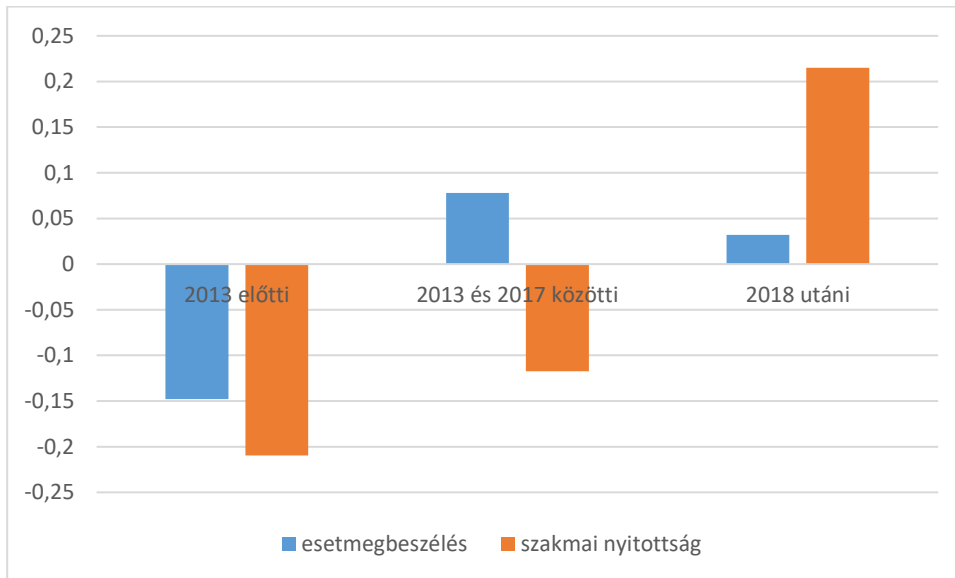
A gyermekház szakmai tevékenységeinek gyakorisága (%)

Gyakoriság	Kiscsoportos szakmai megbeszélések	Problémamegoldó fórumok (pl.: szülőkkal, szakemberekkel)	Értékelő esetmegbeszélések	Szakértői látogatás	Szakmai műhelytevékenység	Más gyerekházak látogatása
Soha	2,1	2,8	3,6	14,9	11,4	6,3
Ritkán	2,1	10,6	29,3	39,7	37,9	61,3
Félévente	4,2	7,1	11,4	2,1	17,9	14,8
Negyedévente	5,6	9,2	10	10,6	17,1	12
Havonta	52,4	48,2	26,4	27,7	10	4,2
Kéthetente	1,4	11,3	6,4	2,8	2,1	0
Hetente	32,2	10,6	12,9	2,1	3,6	1,4
%	100	100	100	100	100	100
N	143	141	140	141	140	142
Átlag	5,37	4,66	3,97	3,13	2,97	2,52

A szakmai tevékenységek két főcsoportja bontakozik ki többváltozós elemzéssel, az egyik az elsősorban esetmegbeszélésekre, problémamegoldásra irányuló, a másik pedig egy nyitottabb szakmai, ahol megjelennek külső szakértők és történnek látogatások más gyerekházakba. A legfiatalabb gyerekházakra ez utóbbi inkább jellemző, a régiekre az esetmegbeszélős, befele forduló tevékenységek. A külső szakmai nyitottság erőteljesebb megléte az újabb házaknál lehet, hogy az erőteljesebb kontroll és szabályozás függvénye is.

28. ábra

A szakmai tevékenységek két faktornyaláb értéke (faktorszór) az alapítás ideje szerint



Megjegyzés: minél nagyobb a factorszkór, annál jellemzőbb

A különböző szakmai tevékenységek gyakorisága alapján három nagyobb csoportba oszthatjuk a gyermekházakat, az egyik, ahol nyitottak a szakmai diskurzusra, a másik, ahol az esetmegbeszélés és problémamegoldás van a fókuszban, a harmadik pedig, ahol kevésbé intenzívek ezek a tevékenységek. A házak negyven százaléka passzívabb (minden tevékenység kevésbé jellemző rá, mint a többiekre), egyharmada szakmailag nyitott, egynegyede pedig erősen esetmegbeszélő, problémamegoldó fókuszú.

29. Táblázat

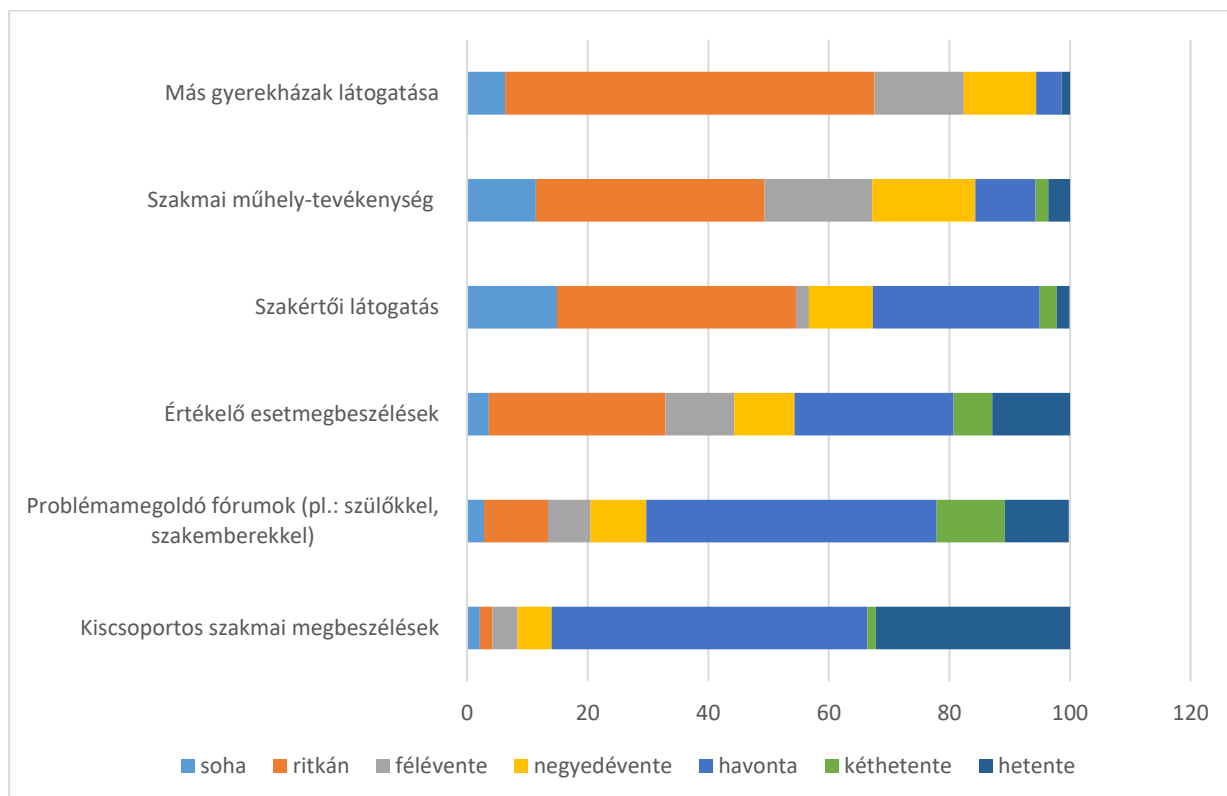
A BK gyermekházak három klasztercsoportja a szakmai tevékenységeik alapján (K-means klaszterelemzés)

	Szakmailag nyitott	Passzívabb	Esetmegbeszélős
Szakmai műhely-tevékenység	3	3	3
Kiscsoportos szakmai megbeszélések	6	5	5
Más gyerekházak látogatása	3	2	3
Szakértői látogatás	5	2	2
Értékelő esetmegbeszélések	5	2	6
Problémamegoldó fórumok (pl.: szülőkkel, szakemberekkel)	5	4	5
N	48	54	34
%	35%	40%	25%

Megjegyzés: minél nagyobb szám szerepel, annál gyakoribb a tevékenység

30. ábra

A különböző szakmai tevékenységek gyakorisági aránya (%)



A gyermekház eredményessége és küldetése, vezetői attitűdök

Rákérdeztünk a vezetők körében arra is, hogy mik a gyermekház fő célkitűzései. A kérdést nyitottan tettük fel és a válaszolók szövegesen válaszoltak. A válaszok szinte mindegyike tartalmazta a hátrányos helyzetű kisgyermekek készségeinek, kompetenciáinak fejlesztése célkitűzést. Ugyanakkora válaszok különböztek aszerint, hogy megemlítették-e a szülőket, családot, vagy a tágabb települési vagy szakmai közösséget, illetve hogy a gyermekek és családjaik számára nyújtott szolgáltatások nyújtását mennyire integratív, partneri vagy inkább paternalista, technokrata módon képzelik el. Ott, ahol elsősorban a képességek javítása, a gyerekek felzárkóztatása, a szülők szociális készségeinek, motivációinak javítása szerepelt, vagy csak egyszerűen szolgáltatások nyújtása, azokat inkább a második kategóriába soroltuk. Ott, ahol megjelenik a szülő, mint partner, illetve a gyermekek készségfejlesztése nem, mint kompenzálás és hátrányjavítás jelent meg, azokat a partneri szemléletbe soroltuk. A választ adó BK házak vezetőinek 15 százaléka említett a célkitűzések közt tágabb közösségi célt, 72 százalékuk említette a szülőt vagy családot is és durván fele-fele arányban oszlottak meg aszerint, hogy partneri (a szülőt és gyermeket partnerként kezeli) vagy inkább paternalista irányultságúak (a felzárkóztatáson, a helyes viselkedés elsajátításán van a hangsúly). A három változó mentén többváltozós elemzéssel (K-means klasztercsoport), három csoportját különböztethetjük meg a BK házaknak. A válaszoló intézményvezetők 44 százaléka a küldetésben elsősorban a hátrányos helyzetű gyermekek készségeinek fejlesztését említette, ahol a szülők is említésre kerültek, de kisebb hangsúllyal, viszont a tágabb közösségre (település, szakmai vagy a szülők egymás közötti együttműködése) nem utaltak. A vezetők kétötöde paternalista jellegű küldetést említett, ahol a szülők hangsúlyosan említésre kerülnek, de elsősorban olyan kontextusban, hogy szocializálni kell őket, vagy megtanítani őket a többségi társadalom által elvárt magatartásokra. A gyerekek fejlesztése ebben a kontextusban elsősorban hátránykompenzálást, felzárkóztatást, „készségjavítást” jelent. A BK házak vezetőinek 15 százaléka viszont kiemelte a gyermekház közösségformáló szerepét is, itt a szülők is elsősorban partnerként és együttműködő közösségként kerülnek szóba.

A gyermekházak megoszlása a vezető által vallott küldetés alapján, (klasztercsoportok), N=134

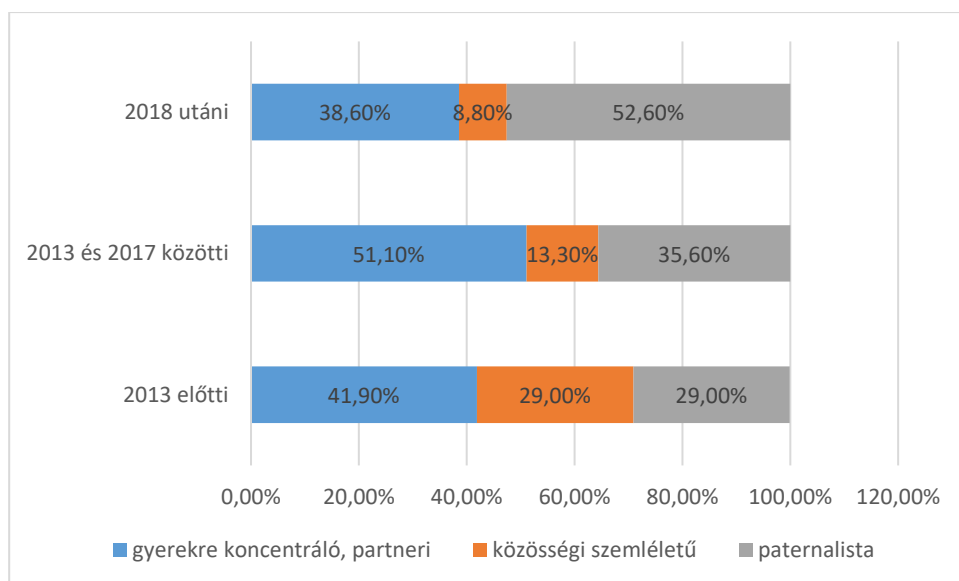
	Gyerekre koncentráló, partneri	Közösségi szemléletű	Paternalista	Összesen
Mennyire tér ki a tágabb közösségre?	0	1	0	
Szülő megjelenik-e?	0,63	0,9	0,87	
Partnerszemléletű vagy paternalista?	1	0,5	0	
N	59	20	55	134
%	44%	15%	41%	100%

Megjegyzés: a számok a klasztercsoportok átlagai, ahol 0 az érték, ha egyáltalán nem említi, és 1, ha megemlíti az adott témát a vezető.

A BK ház három típusú küldetése régióként és alapítás ideje szerint szignifikánsan eltér. Megfigyelhető, hogy a legrégebben működő BK házak vezetői közt nagyobb arányban vannak közösségi vagy a gyermek fejlődésére koncentráló, mint az újabbak közt, ahol a paternalista szemlélet jóval inkább jelen van. Azt, hogy ennek oka az-e esetleg egy természetes fejlődés, ahol a BK házak idővel egyre nyitottabbá válnak a közösség és a gyerekek irányába, vagy az, hogy a 2018 utáni pályázatok a paternalista szemléletet inkább preferálják, nem tudjuk megítélni.

32. ábra

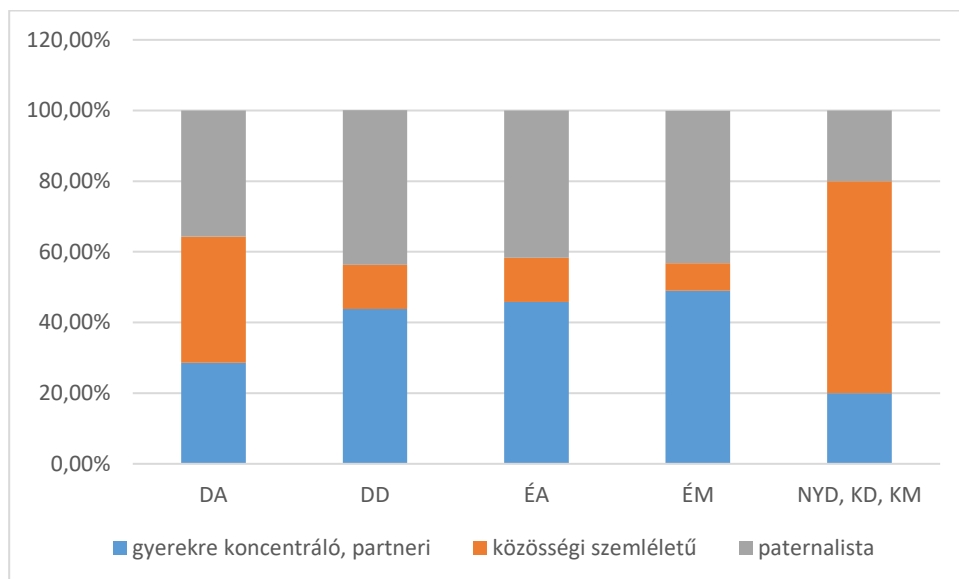
A BK házak vezetőinek a gyermekház küldetéséről vallott nézete az alapítás ideje szerint, %, N=134



Területileg az látszik, hogy minél fejlettebb a régió, annál inkább közösségi szemléletű a gyermekház vezetője. Úgy tűnik, hogy a közösségépítés esetén fordított logika működik, nem ott erős, ahol erre nagyobb szükség lenne, hanem ahol erősebb a közösség, ott ez természetes módon meg is jelenik.

33. ábra

A gyermekház vezetők küldetéséről vallott nézetei régió szerint, %. N=134



Érdekes módon szignifikánsan eltérnek a létszámok aszerint is, hogy a gyermekház vezető milyen célokat nevezett meg. A gyermekre koncentráló, partneri szemléletű vezetők gyerekházaiban van a legtöbb gyereke, a közösségi és a paternalista szemléletűben egyaránt kevesebb, de érdekes módon a közösségi szemléletű házaknál szembeeső a folyamatos létszámcsökkenés.

34. táblázat

A gyermekházak létszáma a vezető szemlélete szerint

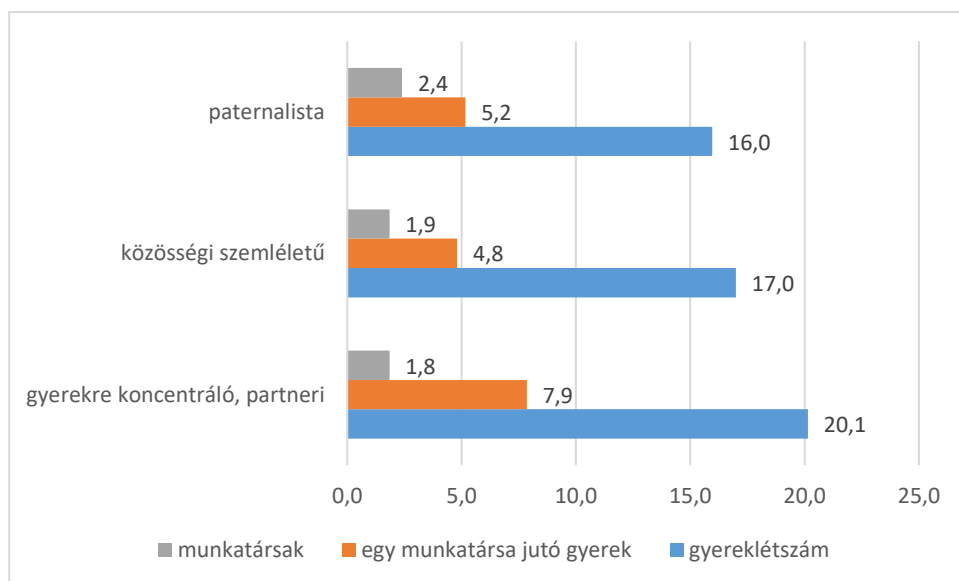
Vezetői szemlélet		2019-1. félév	2019-2. félév	2020-1. félév
Gyerekre koncentráló, partneri	Átlag	19,68	19,53	17,93
	N	57	57	59
	Szórás	10,495	9,825	9,187
Közösségi szemléletű	Átlag	17,11	16,58	13,95
	N	19	19	20
	Szórás	10,682	9,389	7,273
Paternalista	Átlag	13,75	14,12	13,79
	N	53	52	53
	Szórás	9,331	8,617	7,281
Összesen	Átlag	16,87	16,89	15,67
	N	129	128	132
	Szórás	10,352	9,548	8,383

Furcsa módon a vezetői szemlélet és a fajlagos között is van összefüggés, a gyermekközpontú partneri gyerekházakban jóval magasabb (8,89) a fajlagos, mint a közösségi szemléletűben és leginkább, mint a paternalistában (6,46 és 6,24).

Úgy tűnik, hogy van egy bizonyos fejlődési logika, ahol a legrégebbi házak vezetői leginkább közösségi szemléletűek és méretben középen helyezkednek el. A pedagógiai fókuszú, gyermekközpontú vezetői attitűd a 2013-2018 közötti házak vezetőit jellemző és ezek a házak a legnagyobb gyermeklétszámúak, de mégis a legkevesebb munkatársat foglalkoztatóak, ezért az egy munkatársra jutó gyerekek arány itt a legnagyobb. A legújabb házak jellemzői a legkedvezőbbek, viszonylag kevés gyerek és sok munkatárs, kedvező fajlagos, viszont ezen házak vezetőinek attitűdje meglehetősen paternalista.

35. ábra

Gyereklétszám, munkatársak száma és az egy munkatársra jutó gyerekek száma a vezetői attitűd szerint, 2020



A Biztos Kezdet házak vezetői meglehetősen egyöntetű vélekedése, hogy a házak tevékenysége nagymértékben segíti a gyerekek fejlődését minden fontos területen. Egy négyfokú skálán kellett értékelniük és csak a kommunikációs képességek fejlődésénél adott valaki kettes értékelést, egyébként senki nem adott hármasnál alacsonyabb értékelést. A leginkább az óvodai beilleszkedés, beszéd- és kommunikációs képességek fejlődése és a mozgásfejlődés terén elégedettek (3,9 feletti érték) a gyermekház vezetői. A legkevésbé, de még mindig 3,8 feletti értékkel a társak iránti érdeklődés terén elégedettek a gyermekek fejlődésével. Érdekes, hogy a 2015-ös vizsgálatnál az önálló játéktevékenység terén voltak a legelégedettebbek a vezetők.

36. táblázat

A BK házak vezetőinek véleménye arról, hogy a gyermekház tevékenysége mennyiben segíti a gyerekek fejlődését az alábbi területeken, (négyfokú skála)

	N	Minimu m	Maximu m	Átlag	Szórá s
Óvodai beilleszkedését	140	3	4	3,95	0,219
Beszéd- és kommunikációs képességek fejlődését	141	2	4	3,94	0,273
Mozgásfejlődését	142	3	4	3,92	0,279
Önálló játéktevékenységét	142	3	4	3,89	0,317
Alkotó játékát: festés, gyurmázás, különböző anyagokkal való tevékenység	141	3	4	3,87	0,335
Életkornak megfelelő önállósodását	141	3	4	3,87	0,335
Érdeklődését mese, szerepjáték, konstruáló stb. játékok iránt	142	3	4	3,87	0,342
Társak iránti érdeklődését	141	3	4	3,85	0,357

Mégis, ennyire egybehangzó vélemények közt is sikerült néhány szignifikánsan eltérő mintázatot találni. Az alkotó játék, pl. gyurmázás, anyagok használata terén a legelégedettebbek a legrégebb

óta működő házak vezetői (3,97), míg a 2013-2018 közöttiek (3,89) és a legújabbak (3,8) kevésbé. Érdekes módon a mese és szerepjáték terén a nagy tér nem tűnik előnynek, a legelégedettebbek azok a házak, ahol a gyerekek foglalkoztatására 20-40 négyzetméter áll rendelkezésre (3,91) és még a 20 négyzetméterrel rendelkezők is elégedettebbek (3,8), mint a 40-50 négyzetméteres (3,17) vagy a nagyobb, mint 50 négyzetméteres foglalkoztató térrel rendelkezők (3,69).

Többváltozós elemzéssel (főkomponenselemzés), két faktort tudunk elkülöníteni, ami a szórás több, mint felét magyarázza. Az egyik faktornyalábban elsősorban az önállósodás és közösségi beilleszkedés területei kapnak hangsúlyt, míg a másikban elsősorban az egyéni képességek fejlesztése, mozgás, beszéd, kommunikáció. Ez a két faktor leginkább a vezető szemléletével függ szorosan össze (lásd később).

37. táblázat

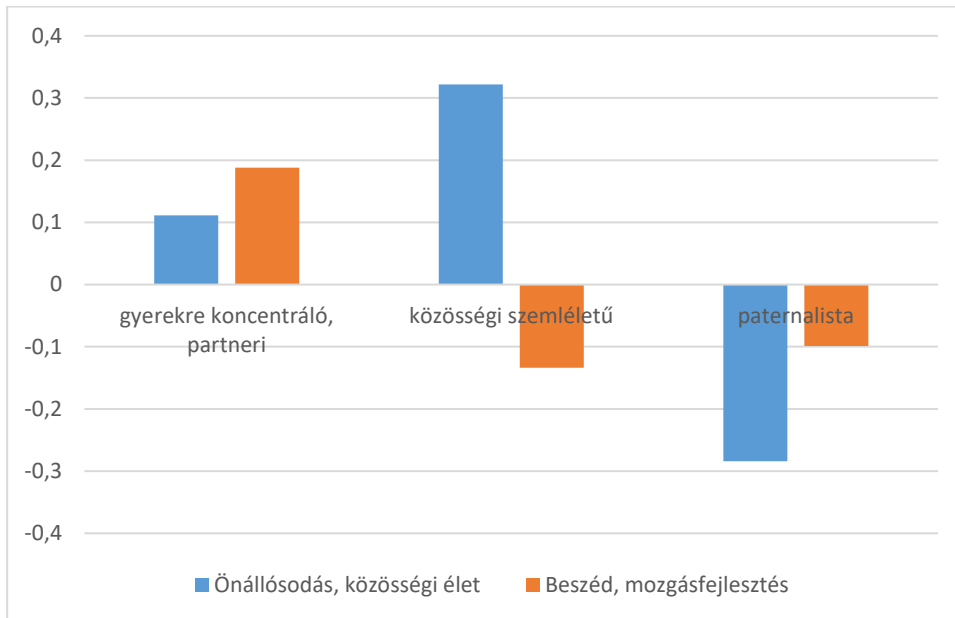
Faktornyalábok, a vezetőknek a gyermekház a különböző fejlesztési területre gyakorolt hatásáról vallott véleménye alapján, (faktorszakörök)

	Önállósodás, közösségi élet	Beszéd, mozgásfejlesztés
Önálló játéktevékenységét	0,723	
Óvodai beilleszkedését	0,676	
Életkornak megfelelő önállósodását	0,669	0,439
Társak iránti érdeklődését	0,663	
Beszéd- és kommunikációs képességek fejlődését		0,828
Mozgásfejlődését		0,814
Alkotó játékát: festés, gyurmázás, különböző anyagokkal való tevékenység	0,301	0,496
Érdeklődését mese, szerepjáték, konstruáló stb. játékok iránt	0,336	0,342

A gyermekház vezetők a gyerekház céljairól vallott nézetei alapján is eltérnek néhány területen a válaszok. A társak iránti érdeklődés felkeltése és az önállósodás terén a legelégedettebbek a gyerekre koncentráló, partneri szemléletű vezetők (3,95 és 3,93), valamint a közösségi szemléletűek (3,9 és 3,95), míg a paternalista attitűddel rendelkezők kevésbé (3,72 és 3,78). Az önálló, közösségi lényt megcélzó faktor szignifikánsan más-más értéket vesz fel aszerint, hogy milyen a gyermekház vezetőjének attitűdje. A közösségi szemléletűek elsősorban a gyerekek beilleszkedését, önállósodását tekintve elégedettek, a gyerekre koncentrálóak mindkét területen inkább elégedettek, míg a paternalista szemléletű vezetők kevésbé látják eredményesnek magukat. Fontos megemlíteni, hogy ezek szubjektív vélemények, nem méréseken alapuló információk. Inkább mutatják a vezetőknek a gyerekre irányuló fejlesztési fókuszát, tehát valószínűleg a paternalista vezetők számára az önállósodás nem annyira kiemelt cél, mint a többiek számára. Azt is fontos megjegyezni, hogy összességében a házak vezetői minden területen meglehetősen elégedettek a gyermekház gyerekekre ható tevékenységével (habár a konkrét erre irányuló indikátorok hiányoznak).

38. ábra

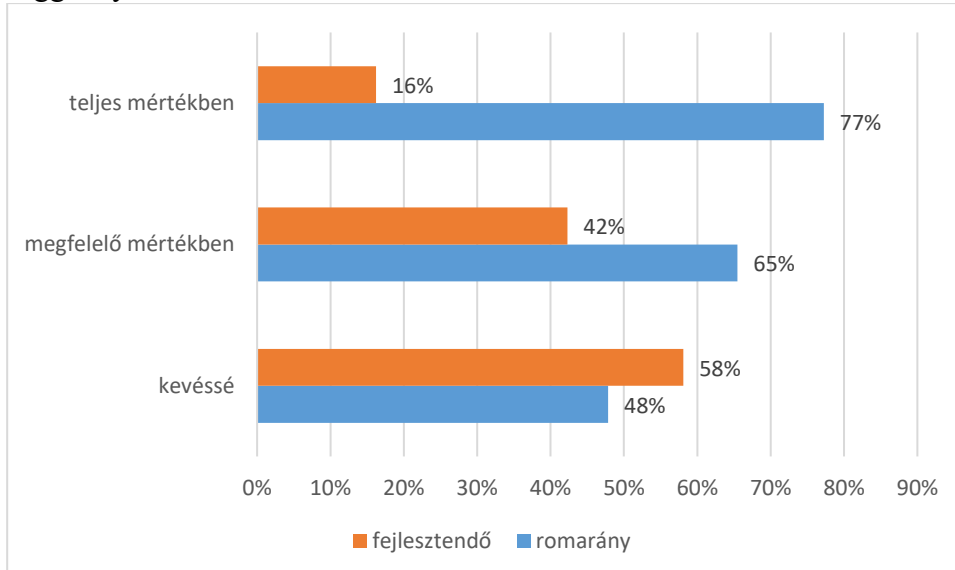
A gyermekház tevékenységének eredményessége a gyermek önállósodását és beilleszkedését, illetve egyéni mozgás és beszéd-készség fejlődését illetően a vezetők szemlélete szerint, (faktorszakör)



A gyermekházak vezetőinek 71 százaléka szerint megfelelő mértékben, 11 százaléka szerint teljes mértékben sikerült elérni a rászoruló gyerekeket. A roma gyerekek arányával ez valóban szorosan együtt is mozog, viszont a sérültek, fejlődésben elmaradók arányával éppen fordítva.

39. ábra

A rászoruló gyermekek elérésének sikeressége a roma és a fejlesztendő gyerekek arányának függvényében



Úgy tűnik, hogy a gyermekházak a roma gyerekekre vannak kihegyezve, ugyanakkor a sérült gyerekek ezen a hálón is átesnek. Azok, akik úgy érzik, hogy még lehetne mit tenni a rászorultak elérésében, azok is főleg a település, vagy a hátrányos helyzetű családok előítéletességét, motiválatlanságát említették és elenyésző mértékben gondolják azt, hogy a gyermekház elhelyezkedése, kínálata vagy az ő hozzáállásuk is lehet ennek az oka.

A válaszolók fele nem tudja, hogy van-e a településnek programja az előítéletesség csökkentésére, 30 százalék szerint pedig ilyen nincs. Az az egyötöd, aki említett ilyet, elsősorban a helyi esélyegyenlőségi programot, a közösségi napokat és a református egyház cigánymissziós

stratégiáját említette. Ez az információ szintén arra utal, hogy a helyi önkormányzatok tisztességes fenntartói szerepet töltenek be, ugyanakkor a település közösségi-kulturális-társadalmi mélyáramlataiba már kevésbé folynak bele, vagy szemléletükben ők is paternalisták. Erre nem tudunk választ adni, miután a stakeholderekre nem tért ki a kutatás.

A többség számára a gyermekház sikerességét az jelenti, ha a gyerekek fejlődnek, beilleszkednek az óvodába és a szülők is rendszeresen látogatják a házat. A célok második csoportja a bővülés irányába hat, tehát ahol a testvérek is bekapcsolódnak és nő a bevont családok száma, az óvoda pedig pozitív visszacsatolást ad. A speciális fejlesztés elérhetőségét kevesebb, mint a gyermekházak fele említette. Néhány egyéb sikerkritériumot is említettek, ami az elnyert bizalmat, a közösségi szemlélet erősödését, a családi légkör megteremtését említették. Ugyanakkor **figyelemreméltó, hogy a 2015-ös eredményekhez képest mennyire felértékelődött a szülői látogatás, mint sikerkritérium.**

40. táblázat

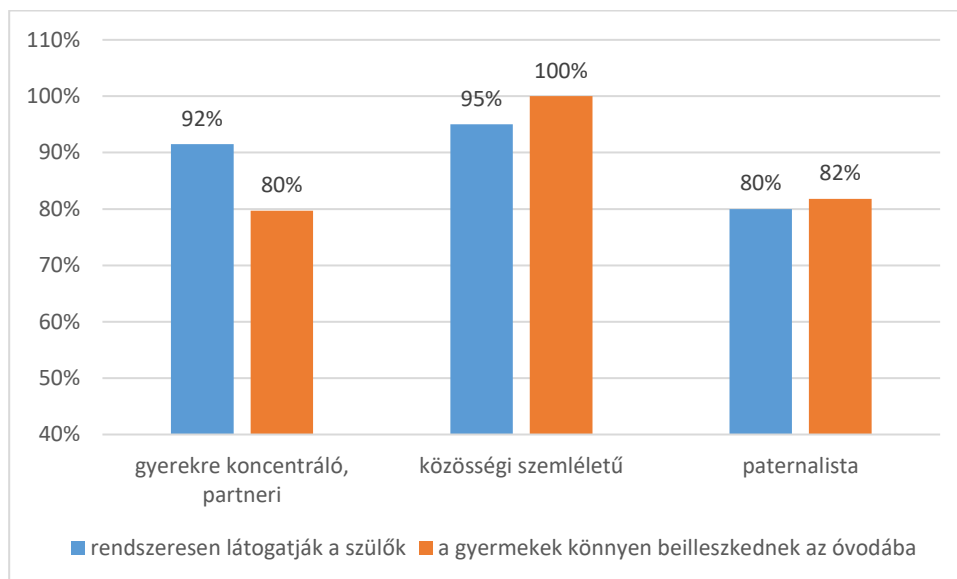
Az Ön véleménye szerint, mi igazolja a Gyermekház sikerességét? (Több válasz is lehetséges!)
2020 és 2015, % N= 140 és 100

	2015	2020
érezhető a gyermekek fejlődése	84	86
rendszeresen látogatják a szülők	75	86
a gyermekek könnyen beilleszkednek az óvodába	85	83
nagymértékben elősegíti a gyerekek fejlődését	78	71
óvoda pozitív visszajelzést ad	75	64
testvérgyermekek is bekapcsolódnak a Gyermekház tevékenységébe	52	56
nő a bevont családok száma	66	49
elérhetővé teszi a gyermekek számára a speciális fejlesztést	47	45
egyéb, éspedig:	n.a.	5

A különböző szemléletű vezetők körében a rendszeres szülői látogatás és az óvodai beilleszkedés, mint sikerességi kritérium említése terén volt szignifikáns különbség. Mindkét célt a közösségi szemléletű vezetők említették a legnagyobb arányban, a gyerekre koncentrációk szintén a szülők látogatását említették nagymértékben (érdekes módon az óvodai beilleszkedést kisebb arányban), míg a paternalista vezetők említették mindkét célt a legkevesebbszer (de még így is négyötödük).

41. ábra

A szülők látogatása és az óvodai beilleszkedés aránya, mint sikerkritériumok említése a különböző szemléletű vezetők szerint, (%)



Mintha a sikeresség kritériumai összefüggésben lennének azzal, hogy miben lehetnek, vagy nem lehetnek sikeresek. Minél nagyobb létszámú a gyerekház, annál inkább sikerkritérium számára, hogy mennyi gyermeket és szülőt tud bevonni, viszont éppen fordítva, hogy mennyi testvért tudnak bevonni (talán mert ők nem minősülnek gyerekháznak, de javítanak a statisztikát, ha igen). Minél nagyobb a fejlesztendő gyerekek aránya, annál kevésbé említik sikerességi kritériumnak az óvodai beilleszkedést. Mint ahogy ahol kevesebb a pszichésen rászoruló, inkább említik sikerkritériumnak a gyerekek fejlődését nagymértékben segítik (mintha a nehezített terep eleve kudarcra ítéltetett lenne).

Ott, ahol a mozgás és beszédfejlődés van a fókuszban, ott a sikereket a szülők bevonásában és az óvoda visszajelzésében (vagyis a felnőtt világ általi igazolásba) látják, valamint a speciális fejlesztés nyújtásában, míg az gyerek önállósodását és közösségbe való beilleszkedését szem előtt tartók, az óvodai beilleszkedést. Az esetmegbeszélős házakban a testvérek bevonása erőteljesebb sikerkritérium, és érdekes módon, ahol a szakmai nyitottság erős (külső szakértő bevonása, más házak látogatása), kevésbé említődik meg a gyermekek érzékelhető fejlődése, mint sikerkritérium. A táplálkozás esetében a környezettudatos házakban az óvoda pozitív visszajelzése hangsúlyosabb, az egészséges táplálkozást segítő gyerekház vezetők (zöldség, gyümölcs, stb.) pedig a gyerekek érzékelhető fejlődését kultiválják jobban, mint sikerkritériumot.

A gyermekház által alkalmazott módszerek és a sikerkritériumok között is található összefüggés. **Ott, ahol említették sikerként azt, hogy minél több szülő látogassa a gyerekházat, ott inkább említették a módszerek közt a szerepjátékot, bábjátékot, zenei eszközöket, konstruáló játékokat és irányított egyéni játékfejlesztést. Ott, ahol az óvodai beilleszkedést említették sikerkritériumként, nagyobb mértékben alkalmaznak gyakorló és konstruáló játékokat.** A gyakorló játékok, sorozatok és a nagymértékben elősegítése a gyerek fejlődésének, mint kritériumcél között is van szignifikáns kapcsolat. Mintha a gyerek kreativitását megcélzó módszerek a szülőkre hatna pozitívan, viszont a gyerek fejlődésére és óvodai beilleszkedésére a rutin megszerzése hat pozitívan (gyakorló játékok, stb.). Mintha a szülők jobban éreznék, mire van szüksége a gyereküknek, vagy ők is, mint gyerekek tételeződnek, akiket be lehet csalogatni érdekes tevékenységekkel. Az óvodai és későbbi iskolai sikerességhez viszont nem a kreativitás fejlesztése visz előre, úgy tűnik.

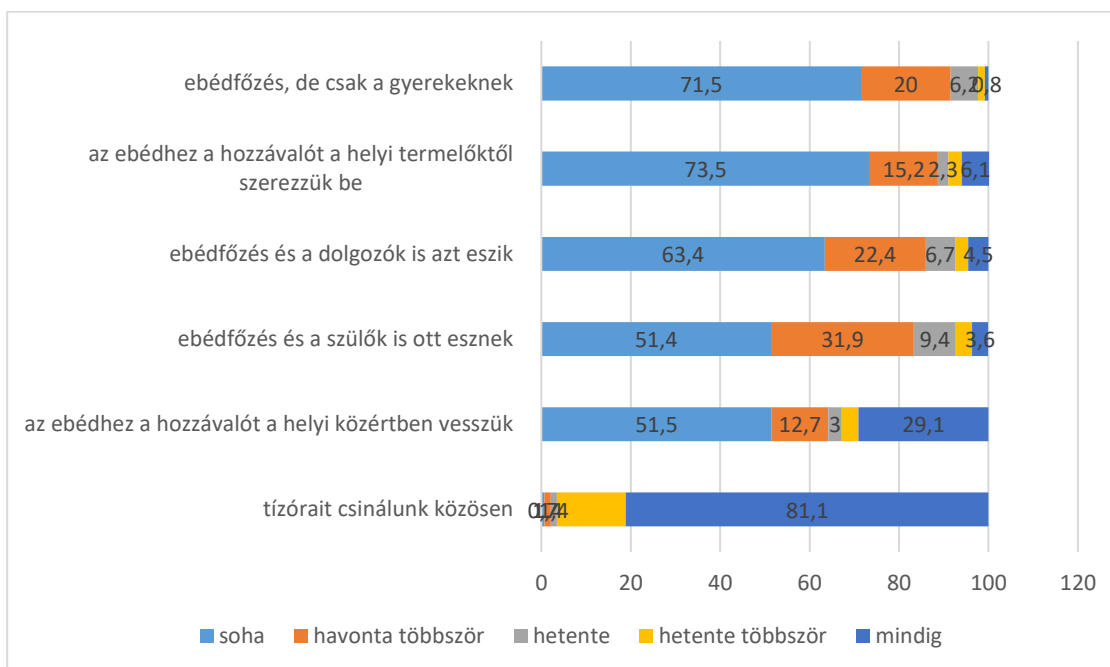
A gyermekház és környezete

Étkeztetés, szülőkkal való kapcsolat

Az étkezés a gyermekházakban elsősorban a tízóráira és annak összeállítására összpontosul, ebédfőzés már ritkább, havonta néhányszor fordul elő.

42. ábra

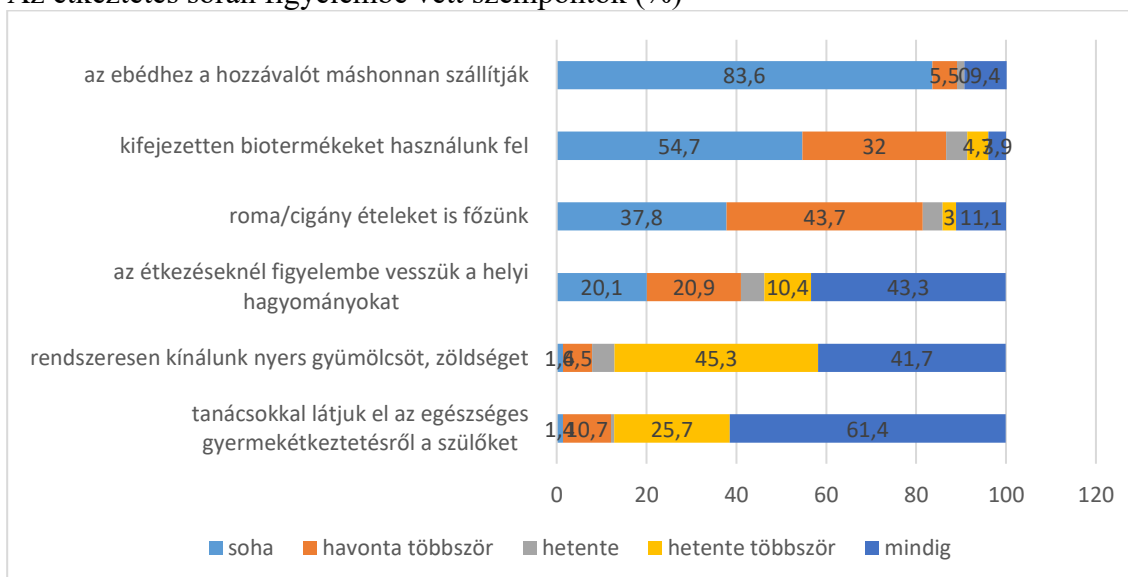
A gyermekházakban heti szinten folyó étkeztetés formái és gyakoriságuk (%)



A válaszok alapján a gyermekház munkatársai gyakran látják el tanácsokkal az egészséges táplálkozásról a szülőket és rendszeresen kínálnak gyümölcsöt és zöldséget és próbálnak figyelemmel lenni a helyi hagyományokra, de a biotermékek használata már nem jellemző. Az étkeztetéssel kapcsolatos tevékenységek gyakorisága nagyon hasonló mintázatot mutat a 2015-ös állapottal.

43. ábra

Az étkeztetés során figyelembe vett szempontok (%)

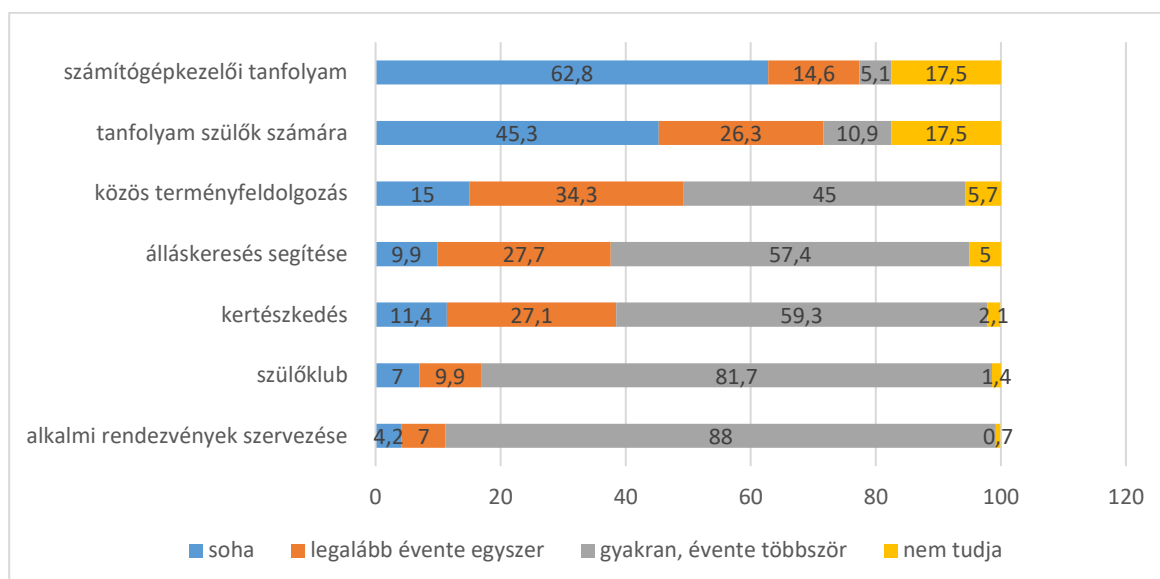


Többváltozós elemzéssel négy faktornyalábot különítettünk el, az ebédfőzős, a környezettudatos (roma hagyományok és biotermék), egészséges táplálkozás (tanácsadás és zöldség, gyümölcs) és a közétkeztetőt (máshonnan szállítják az ebédhez a hozzávalót és főleg a gyerekek esznek). Az ebédfőzés inkább jellemző a paternalista vagy közösségi attitűdű gyermekház vezetők intézményében, mint a gyerekekre koncentráló, pedagógiai szemléletű esetén. Ugyanakkor nem találtunk területi szignifikáns különbségeket, mint 2015-ben.

A szülőknek is szóló tevékenységekre rákérdezve némely esetben igen magas volt azok aránya, akik nem tudtak válaszolni. A szülőknek szóló tanfolyamok esetén sokan nem tudták megmondani, hogy van-e ilyen a gyerekházban és ez az a tevékenység az, ami viszonylag ritka is. Ami gyakran előfordul, az az alkalmi rendezvények szervezése és a szülőklubok. **A szülői tanfolyamok terén különösen az észak-magyarországi gyerekházak kínálata szegényes, valamint az észak-alföldieké.** A délföldi és dél-dunántúli házakban kicsit többször fordul elő ez a szolgáltatás. Az álláskeresőknél viszont az alapítványi, egyesületi házak szignifikánsan nagyobb arányban segítenek, mint az önkormányzati vagy egyházi gyerekházak munkatársai. Ugyanez igaz a szülőknek szóló számítógép-kezelői tanfolyam megszervezését illetően is.

44. ábra

A szülőklubok és alkalmi rendezvények megtartásában kedvezőbb helyszínek mutatkozik a szegregátum vagy a centrum, mint a település széle.



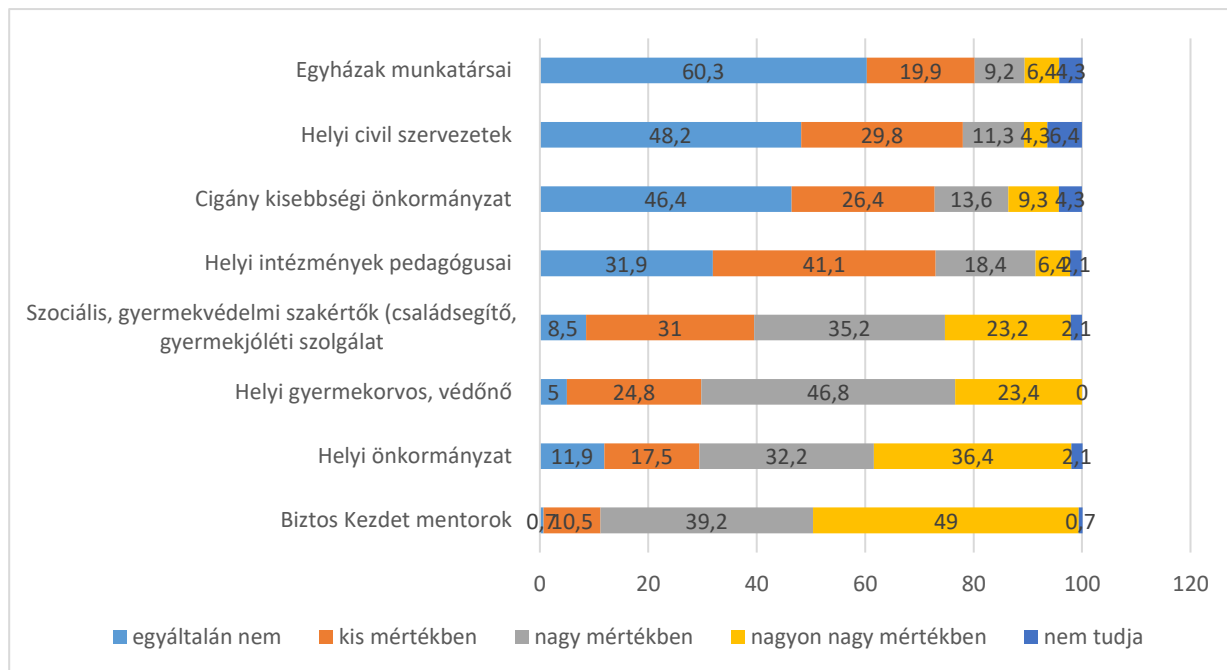
Közösségi beágyazódás, kapcsolatrendszer

A gyermekházak vezetői a partnerek, környezet szerepét illetően meglehetősen markáns véleménnyel bírnak, és ennek mintázata hasonló a 2015-ös véleményekéhez. Jól érzékelhető, hogy azok, akikkel valamilyen munka, partneri vagy fenntartói viszonyban vannak, ott egyrészt jobban meg tudják ítélni az adott szereplő hozzájárulását a gyermekház munkájához, másrészt jobb véleménnyel is vannak róla. A mentorok, védőnők, gyerekjóléti szolgálatok és az önkormányzat sokat segítenek. Ugyanakkor megdöbbentő, hogy **a gyermekház vezetők harmada szerint a helyi iskolák pedagógusai egyáltalán nem járulnak hozzá a gyerekház kínálatának alakításához, mint ahogy az is hogy a cigány kisebbség, a helyi civilek és az egyház is milyen kis súllyal van jelen.** Ez azért is furcsa, mert a civilek és az egyház jelenléte ezen a területen nem elhanyagolható. Hogy ez mennyiben tudható be a helyi közösség állapotának vagy a gyermekház nyitottságának, nem tudni, de tény, hogy a gyermekház partneri

kapcsolataiban, a tágabb közösséggel való kommunikációban van még fejlődési potenciál. Az egyéb kategóriában ugyanakkor többször megjelent, mint potenciális partner, a helyi művelődési központ.

45. ábra

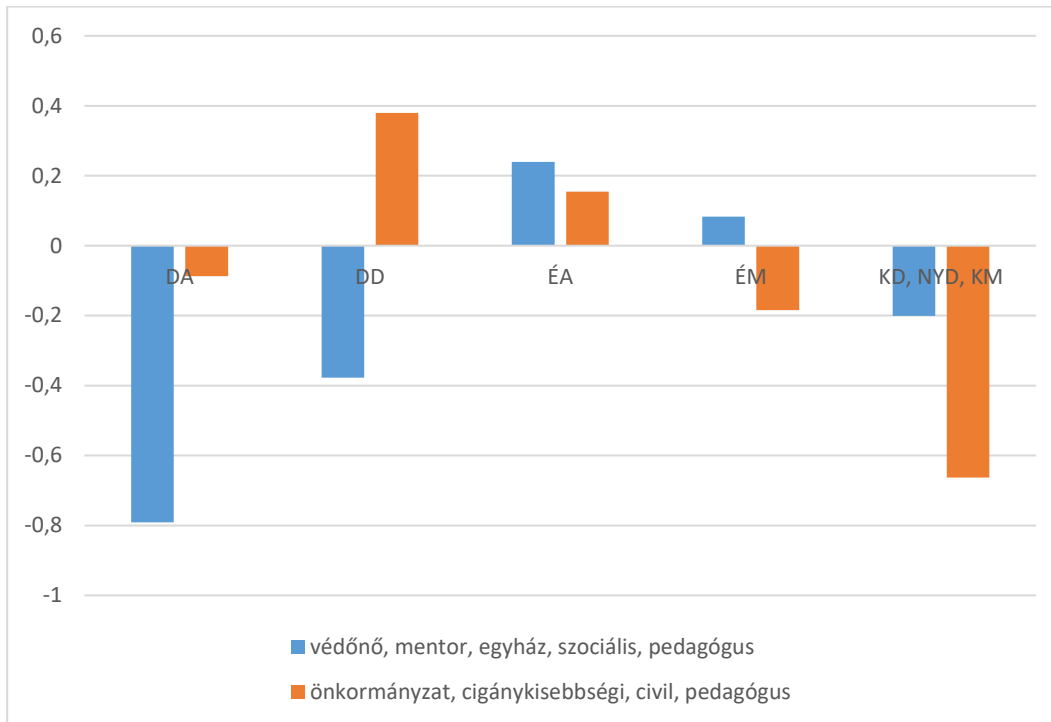
Milyen mértékben járulnak hozzá az alábbi intézmények a gyermekház tevékenységkínálatának kialakításához? (négyfokú skála)



Többváltozós elemzéssel két faktornyalábot kaptunk, az egyikben inkább az egyéni szereplők kerültek, mint a védőnő, mentor, egyházi munkatárs, szociális munkás és pedagógus, míg a másikba inkább szervezetek, mint a helyi és a cigány kisebbségi önkormányzat, civil szervezetek és a pedagógusok. Régióként szignifikánsan eltérő, ahogy az egyéni szereplők hatását megítélik a gyerekház kínálatára a vezetők. A dél-alföldi, dél-dunántúli vagy a fejlett megyék gyerekházainak kínálatára kevésbé hatottak ezek a szereplők, míg az észak-alföldi és észak-magyarországiakra igen.

46. ábra

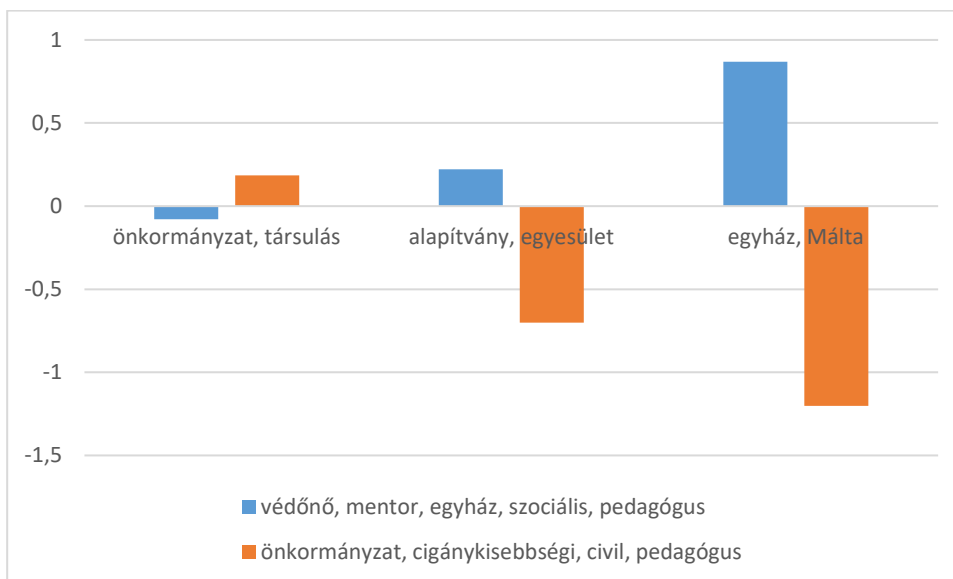
Régiós különbségek aszerint, hogy hogyan ítéli meg a vezető, kik mennyire hatnak a gyermekház kínálatára, (faktorszakör)



Az önkormányzattal, iskolával és helyi civilekkel az egyházi és alapítványi gyerekházaknak jóval gyengébb a kapcsolata, mint az önkormányzatiaknak, nem meglepő módon. Ugyanakkor ez rámutat arra, hogy a szektorok közötti együttműködés nem tökéletes, aminek egyaránt lehet szabályozási, mint kulturális oka is. Bár lehetséges, hogy a nem állami fenntartású gyermekházak önálló entitásként tételezik magukat, de ugyanakkor a kínálatukkal kapcsolatban a helyi szereplők véleménye érdekes lehetne. Nem tudjuk megítélni, hogy a házak zárkóznak el a külső befolyástól, vagy a külső szereplők nem érdeklődnek igazán.

47. ábra

Fenntartó szerinti különbség aszerint, hogy hogyan ítéli meg a vezető, kik mennyire hatnak a gyermekház kínálatára, (faktorszokor)

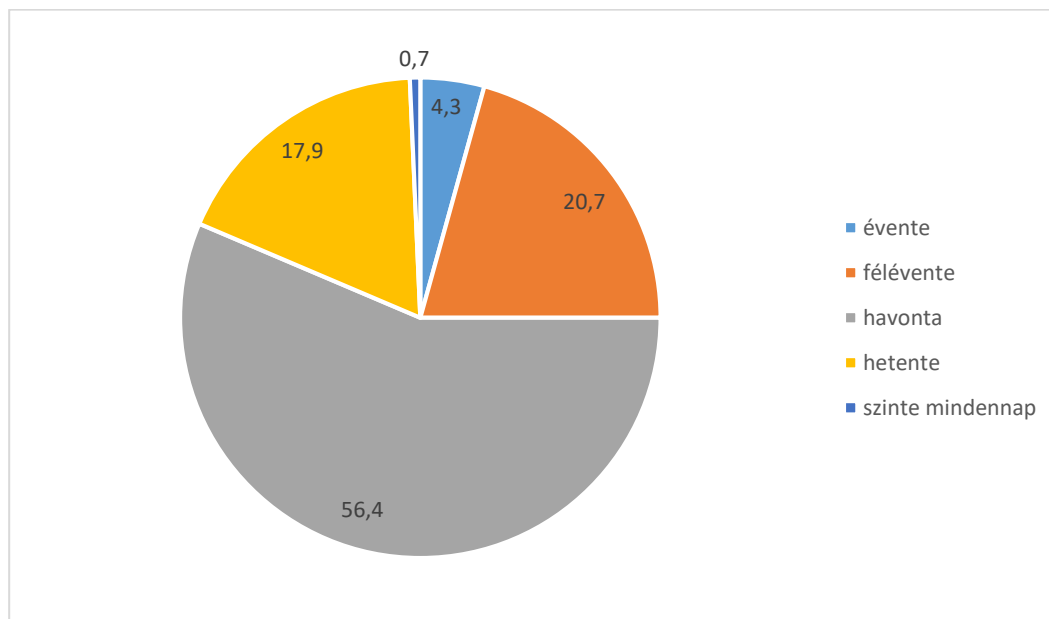


A házak szinte mindegyike tartja a kapcsolatot a szülőkkel és követ a gyerekek sorsát. Több, mint fele havonta, egyötöd fél évente, egyötöde viszont hetente vagy gyakrabban. Az első körös

TÁMOP-os, az alapítványi, a 2013 és 2018 között alapított és az észak-alföldi és észak-magyarországi házakra a legjellemzőbb a szülőkkel való gyakori kapcsolattartás.

48. ábra

Milyen gyakran látogatják a családokat? (%)



A gyerekek sorsát ugyanakkor háromféleképpen tudják követni, vagy véletlenszerűen összefutnak velük, vagy a szülőt sikerült valóban bevonni és azok látogatják a házat és a rendezvényeket, vagy a munkatársak keresik fel a gyerekeket. A véletlenszerű találkozási alkalmak viszonylag gyakoriak. Több, mint egynegyede a vezetőknek számolt be arról, hogy a szülő rendszeresen látogatja a gyermekházat és rendezvényeit, valamint egyötödük esetében ők maguk aktívan felkeresik a gyerekeket. A gyerekek is benéznek a gyermekházba hat éves koruk után (17%), a legritkább kapcsolati forma, amikor a szülőket aktívan be tudják kapcsolni a gyerekház munkájába (7%).

49. táblázat

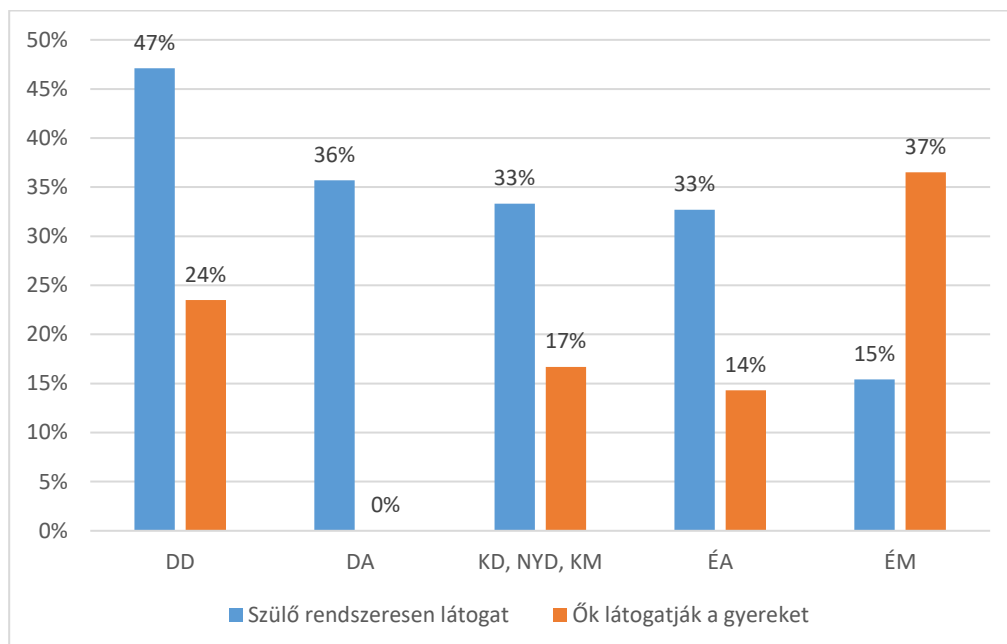
Hogyan követik a gyereke sorsát? (%)

	%
Néha a volt gyermek és szülője ellátogat a gyerekházba.	88%
Véletlenszerűen, összefutnak a településen.	77%
A szülő rendszeresen ellátogat a gyerekházba, részt vesz közösségi programokon	28%
A gyerekház munkatársai felkeresik a volt gyermekeket.	22%
A gyerekek hatéves koruk után is ellátogatnak a Gyerekházba.	17%
A szülő bekapcsolódik a gyerekház munkájába.	7%

A gyerekek nyomon követése érdekes mintázatokat mutat. Vannak régiók, ahol a szülő az aktív, és van, ahol a gyerek ház munkatársai aktívak. A dél-dunántúli házak esetén úgy tűnik mindkét dimenzióban aktívak, ugyanakkor feltűnő, hogy **az észak-magyarországi gyerekházak esetén a szülők nem annyira, inkább a munkatársak a kezdeményezők.**

50. ábra

A szülői és a gyermekház kapcsolati aktivitásának mértéke régiónként



A közösségi szemléletű, a szülőt partnerként tekintő gyermekház vezetők fele jelölte meg, hogy a szülő rendszeresen ellátogat a házba és a programokra, míg a gyerekre koncentráló és a gyereket partnerként kezelők esetében ez 28%, a paternalista szemléletűeknél pedig 21%. Ugyanígy a közösségi szemléletűek egyötöde jelezte, hogy a szülő aktívan részt vesz a ház munkájában, ez a gyerekre koncentrálok esetén 9%, a paternalistáknál pedig csak 2%. A szülők aktív bevonása elsősorban az elsőkoros TÁMOP-os házakra jellemző, valamint ott, ahol zajlik valamilyen közétkeztetés szerű ebédeltetése a gyerekeknek (máshonnan hozzák az ebédhez a hozzávalót).

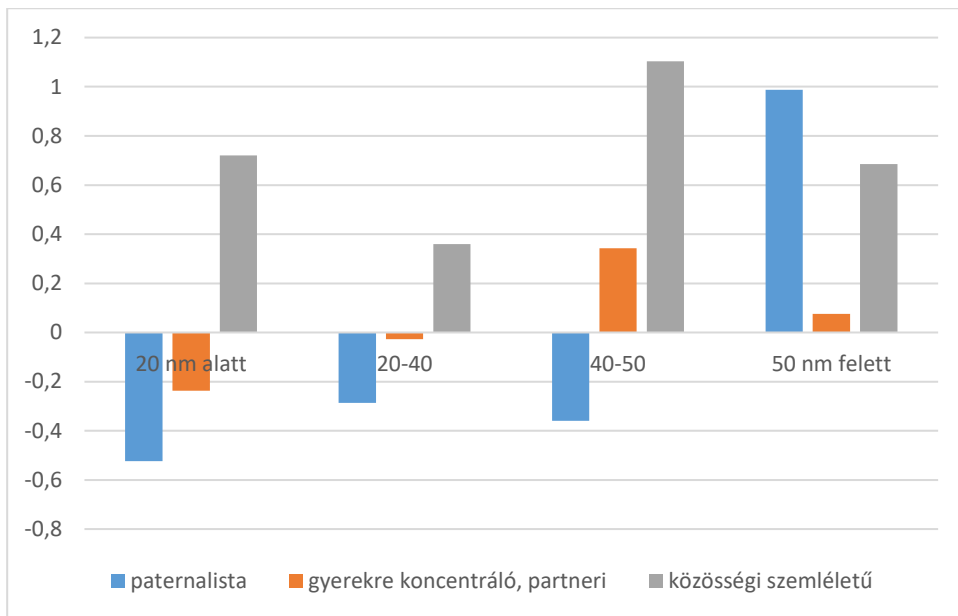
Értelemszerűen minél régebb óta működik egy ház, annál inkább látogatják a hatévesnél idősebb volt kliensek. A legrégebbi házaknál ez az arány 27%, az utána jövőknél 22% és a legújabbak esetén 9%. Ez azt mutatja, **hogy amennyiben ezt egy tendenciaként lehet tekinteni, a házakba járó gyerekek egynegyede visszatérő vendég lesz. Abban, hogy a szülő rendszeresen látogassa a gyerekházat, szignifikánsan hat a gyerekekre jutó terület nagysága, minél nagyobb, annál inkább jellemző, hogy a szülőt sikerül tartósan bevonni a házba.** A 20 négyzetméternél kisebb területtel rendelkezők egyötöde, a 30-50 négyzetméterrel rendelkezők negyede-harmada, míg az 50 négyzetméternél nagyobb területtel rendelkezők 60 százaléka állította, hogy a szülő rendszeresen részt vesz a programokon. **Ugyanakkor a szegregátumból jövő gyerekek aránya fordítottan arányos ezzel. Minél nagyobb ez az arány, annál kevésbé jellemző, hogy a szülő rendszeresen látogatja a gyerekházat. A szülőket aktívan a gyerekház munkájába ott vonják be inkább, ahol több a gyerek. Viszont minél nagyobb a romák aránya a gyerekek közt, illetve a pszichésen rászorulóknak, annál inkább jellemző, hogy a munkatársak keresik fel a gyerekeket.** Mint ahogy érdekes, de érhető módon, minél inkább a gyerek önállósodására teszik a hangsúlyt és szakmailag nyitott a ház, annál kevésbé jellemző, hogy felkeresik a gyerekeket. **A gyermekház és a szülők kapcsolata nem független a tágabb közegtől, ott, ahol a szülők eleve aktívabbak, könnyebb helyzetük van.**

A szülők látogatása, aktív bekapcsolódása és a gyerekek felkeresése változóból főkomponens elemzéssel csináltunk egy kapcsolati faktort, ami annál nagyobb értéket vesz fel, minél inkább jellemző ez a három tevékenység a házban. Úgy tűnik, hogy a gyerekház mérete (gyerekfoglalkoztatásra jutó tér), valamint a gyerekház vezetőjének szemlélete együttesen ható tényezők. **Minél közösségibb, vagyis minél inkább partnerként kezeli a szülőt a vezető és minél inkább van fizikai tere a gyerekek foglalkoztatásához, annál aktívabb a kapcsolat a ház és a családok között.** Az adatok óvatosan kezelendők, a nagyméretű házakban a paternalista szemléletű vezetők erős kapcsolati faktora lehet a véletlen, kis elemszám műve, de akár lehet,

hogy a nagyobb méret leküzdje a szülők ellenállását, vagy van egy harmadik látens tényező, a közeg fejlettsége, ahol a szülők eleve aktívabbak és a házak mérete is nagyobb tud lenni.

51. ábra

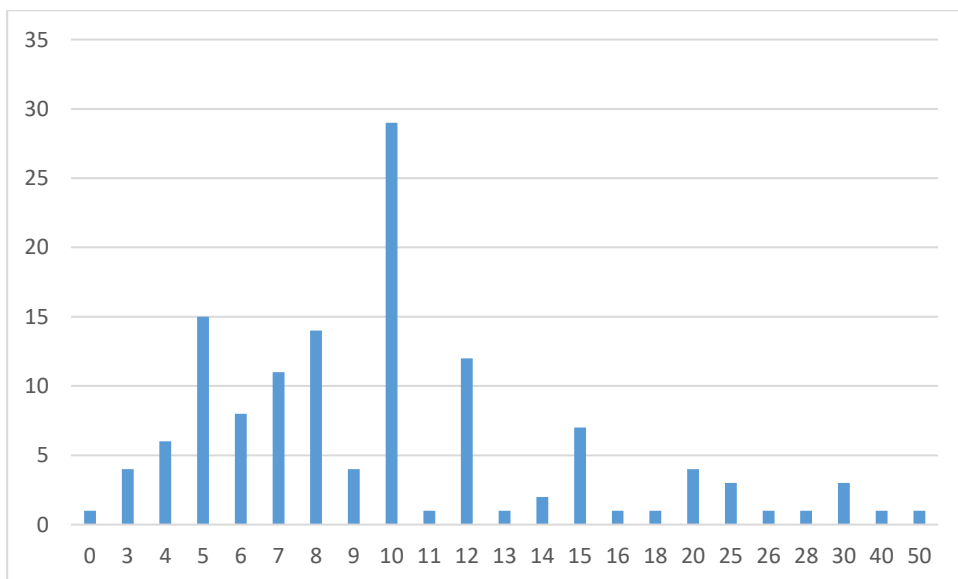
A kapcsolati faktor értéke (szülők látogatják a házat, aktívan részt vesznek annak munkájában, illetve a gyerekház munkatársai felkeresik a gyerekeket) a gyerekfoglalkoztatásra jutó tér nagysága szerint



A gyerekházak kétötödében csak a gyermekházas szülők kemény magja látogat, a másik háromötödében viszont mások is felbukkannak. A gyermekházakat 0 és 50 fő között látogatják, átlagosa 11 fő, de a két leggyakoribb említés a 10 és 5 fő.

52. ábra

A gyermekház rendezvényeit látogató szülők eloszlása



A rendezvényekre látogató szülők számát tekintve a mennyiséget illetően a legsikeresebbnek a gyerekre koncentráló attitűdű gyerekház vezetők tekinthetők. A gyereklétszámtól függetlenül ők mozgatják meg a legtöbb szülőt.

53. táblázat

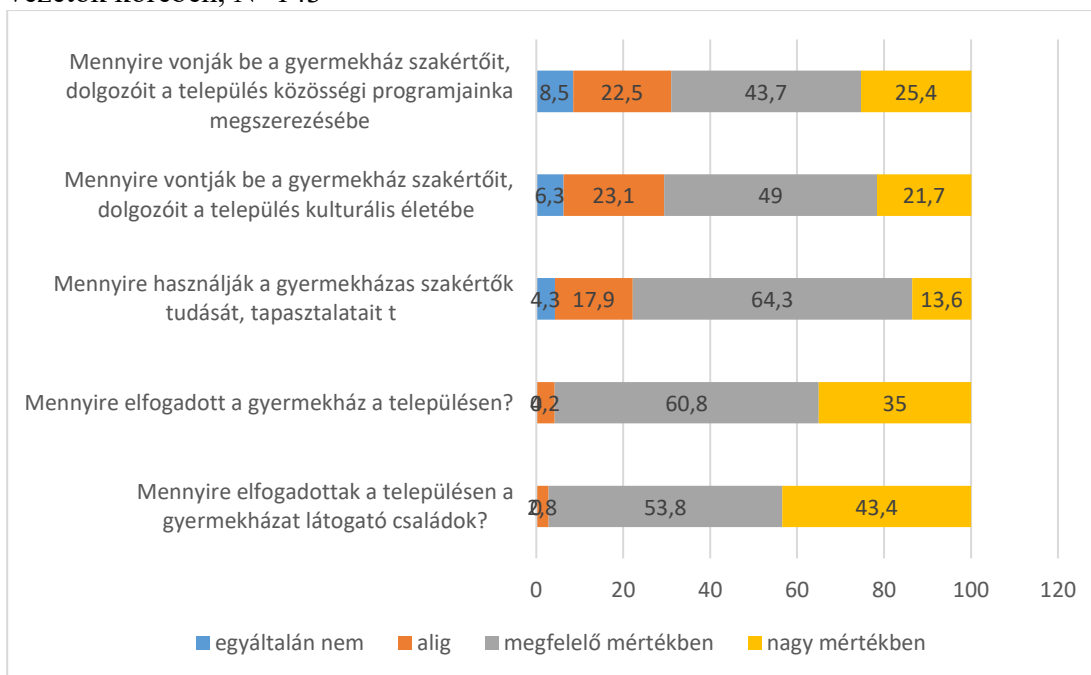
Az Ön becslése szerint, hányan vesznek általában részt a szülők, nagyszülők számára szervezett eseményeken, programokon?

	kicsi (11 alatt)	közepes (11-18)	nagy (18 felett)
gyerekre koncentráló, partneri	13,2	13,1	13,8
közösségi szemléletű	9,3	8,7	12,8
paternalista	8,2	8,7	9,3
Total	10,1	10,3	12,4

A gyermekházak vezetői szerint mind a családok, mind a gyerekház elfogadottsága nagy a településen (és idővel ez nő is), ugyanakkor ez bizonyos kontrasztban áll azokkal a válaszokkal, miszerint a gyermekház szakértőinek a tudását már kevésbé használják, vagy kevésbé vonják be őket a település életébe. A válaszolók egynegyede szerint alig használják a szaktudásukat és jóval nagyobb arányban, 30 százalék körül gondolják úgy, hogy alig vagy nem vonják be őket a település életébe.

54. ábra

A gyerekház elfogadottságát jelző különböző állításokkal való egyetértés aránya a gyermekház vezetők körében, N=143

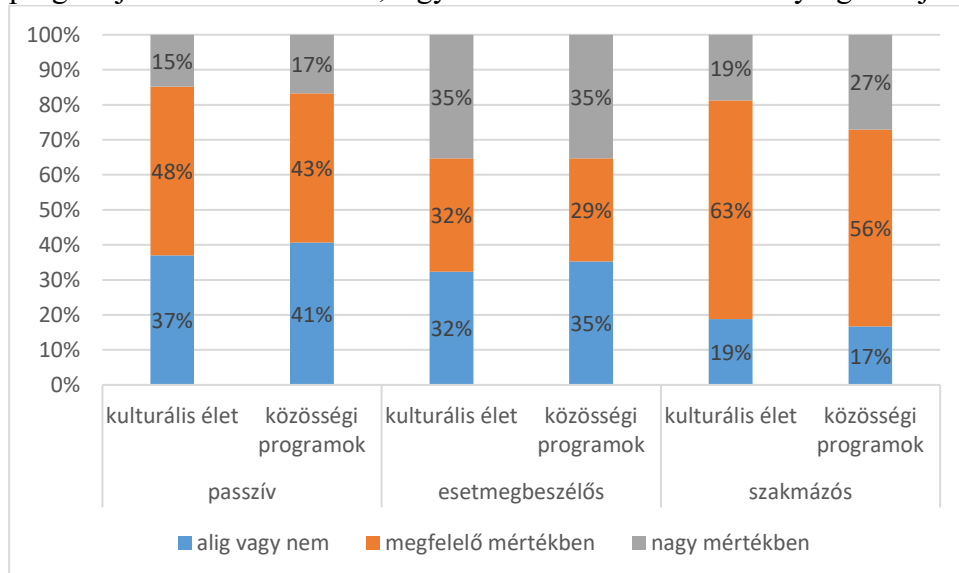


Az, hogy mennyire érzik, hogy bevonják őket a település kulturális életébe és közösségi programjainak szervezésébe összefügg a fenntartóval és a gyermekház szakmai munkájának intenzitásával. Nem meglepő módon az önkormányzati fenntartású gyermekházak inkább érzik magukat bevonódva a település életébe, mint az alapítványi vagy egyházi fenntartásúak. Nem meglepő, de nem feltétlenül elfogadható, mert úgy tűnik a formális kapcsolatok mellett nagyon gyengék az informálisak, miközben a gyerekházak eredményessége szempontjából döntő a közösségi beágyazódás. Még tanulságosabb, hogy **minél intenzívebb szakmai életet él a gyerekház, annál inkább érzi úgy, hogy bevonják a település életébe, vagyis meglehetősen függ ez a gyermekház aktivitásától. A passzívak élnek meg leginkább, hogy nincs rájuk szükség, de úgy tűnik, nem is tesznek ez érdekében sokat.** A vezető attitűdje és a település közösségi programjainak megszervezésébe való bevonódás között is van kapcsolat, a paternalista

attitűdű vezetőknek több, mint egyharmada, a gyerek-centrikusoknak egynegyede, a közösségi szemléletűnek viszont csak 15 százaléka vallotta azt, hogy alig, vagy nem vonják be a gyermekház szakértőit a település közösségi programjainak megszervezésébe.

55. ábra

Mennyire vonják be a gyermekház szakértőit a település kulturális életébe és közösségi programjainak a szervezésébe, a gyermekház szakmai tevékenységének jellege szerint, %



Szakértők bevonása

A házakat külső szakemberek közül leggyakrabban védőnő, családsegítő munkatárs és óvónő látogatja. Ritkábban, de előfordul iskolai pedagógus és gyermekorvos, viszont nagyon ritka a bölcsődei munkatárs vagy házi orvos jelenléte. Aki egyéb szakembert is említett, többségében gyógypedagógust és fejlesztő pedagógust sorolt fel.

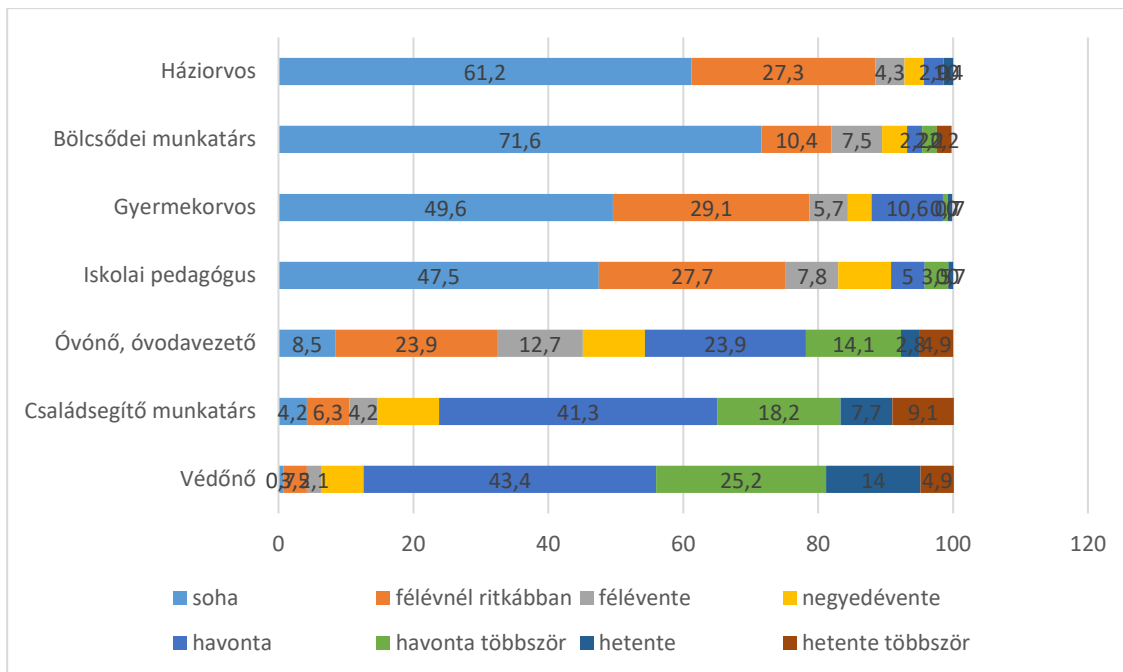
56. táblázat

A házat látogató szakemberek és látogatási gyakoriságuk (=%)

	Átlag	Soha	Félévnél ritkábban	Félévente	Negyedévente	Havonta	Havonta többször	Hetente	Hetente többször
Védőnő	4,44	0,7	3,5	2,1	6,3	43,4	25,2	14	4,9
Családsegítő munkatárs	4,08	4,2	6,3	4,2	9,1	41,3	18,2	7,7	9,1
Óvónő, óvodavezető	2,94	8,5	23,9	12,7	9,2	23,9	14,1	2,8	4,9
Iskolai pedagógus	1,09	47,5	27,7	7,8	7,8	5	3,5	0,7	0
Gyermekorvos	1,01	49,6	29,1	5,7	3,5	10,6	0,7	0,7	0
Bölcsődei munkatárs	0,72	71,6	10,4	7,5	3,7	2,2	2,2	0	2,2
Házi orvos	0,65	61,2	27,3	4,3	2,9	2,9	0	1,4	0

57. ábra

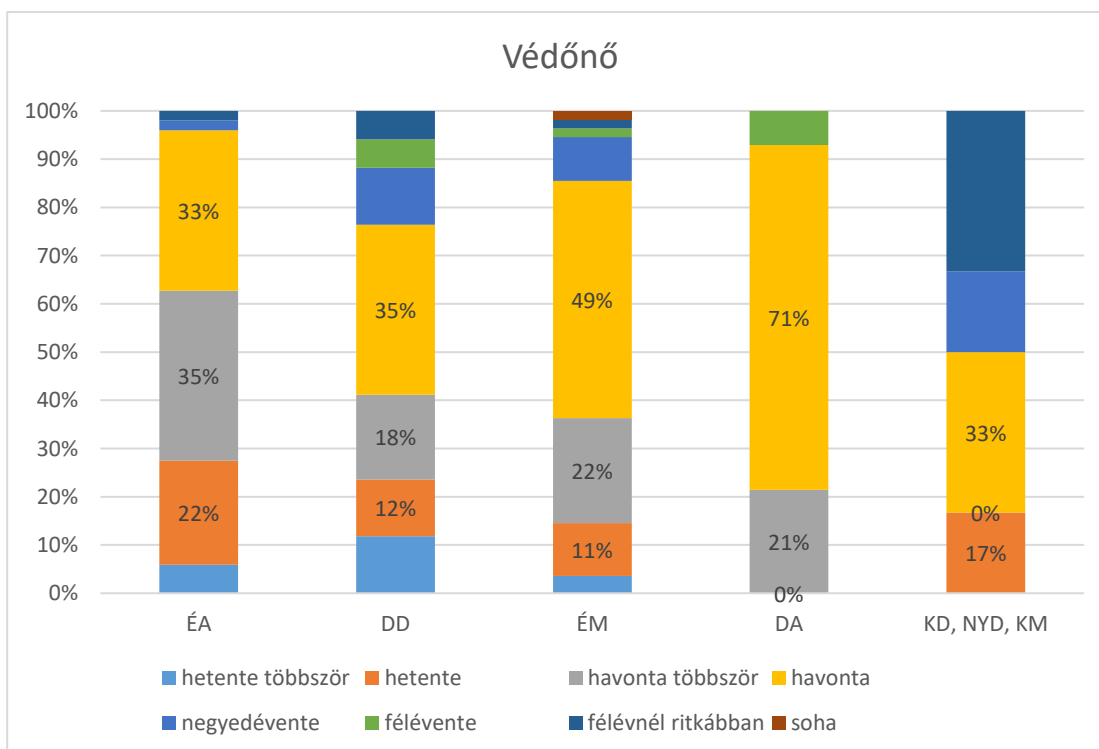
A házat látogató szakemberek és látogatási gyakoriságuk (=%)



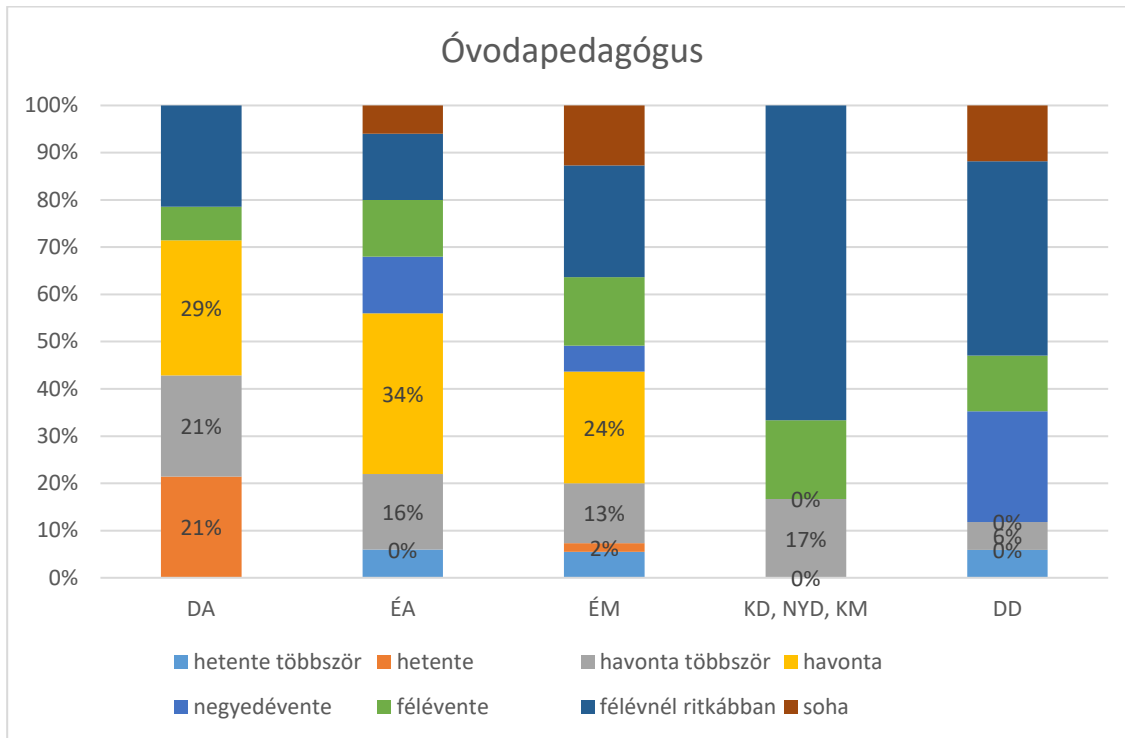
Területileg a védőnő és óvodapedagógus látogatása mutat mintázatot, a védőnő ritkábban jár a fejlettebb régiók gyermekházaiba, míg óvodapedagógus alig látogatja a dél-dunántúli házakat, viszont jobban a dél-alföldieket, mint a védőnők.

58. ábra

A védőnő gyermekháza látogatási gyakorisága régióként, (%)



59. ábra

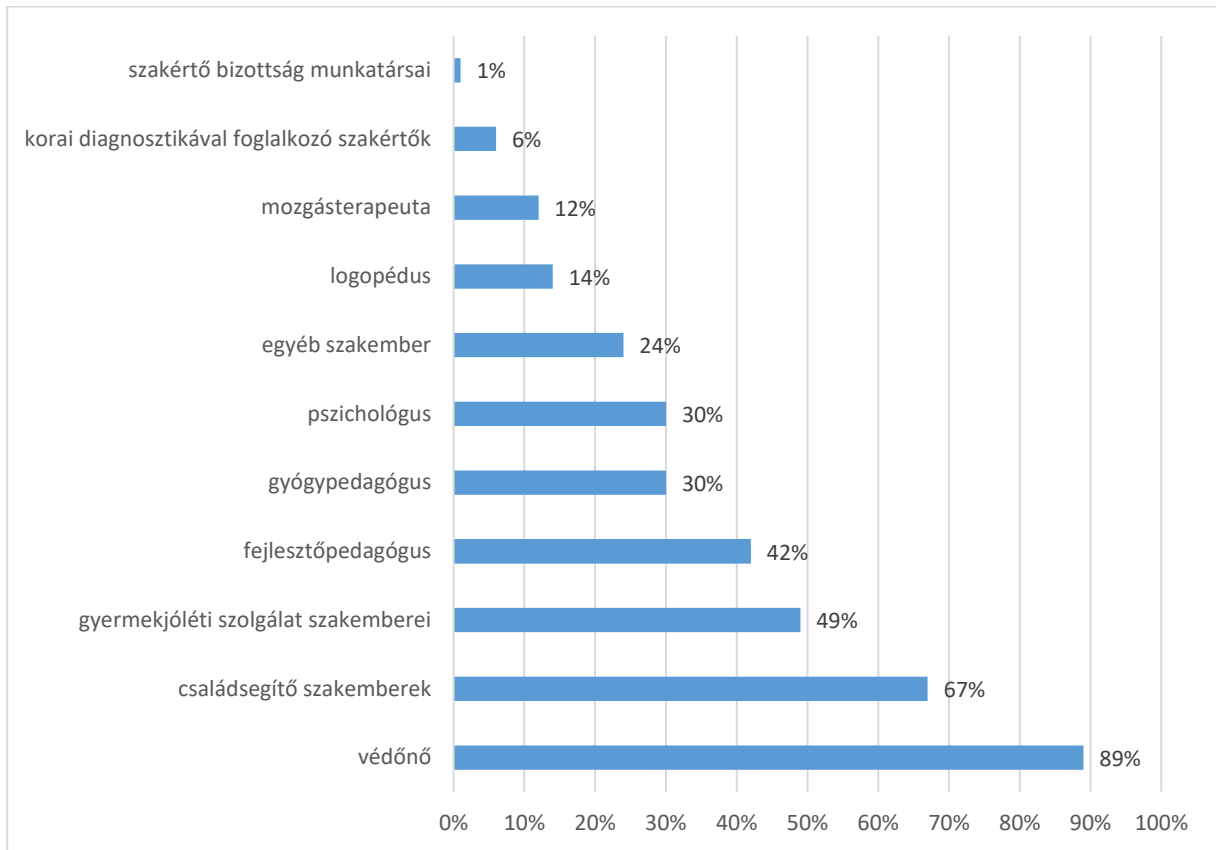


A gyermekházak 93 százaléka von be külső szakembereket a munkájába. Azok, akik nem vonnak be, tipikusan 2013 és 2018 között alapított első körös TÁMOP-os gyermekházak. Az indokok között elsősorban a pénzühiány és az elérhető szakemberek hiánya szerepelt. **Érdekes módon az, hogy bevonnak-e egyéb szakembereket nem függ a gyereklétszámtól, sem a fejlesztendők, sérültek arányától, viszont jellemző, hogy ahol nagyobb arányú a szegregátumból jövő gyerekek, ott kevésbé vonnak be szakembereket!** (Aki bevonnak, ott 30%, akik nem ott 50% a szegregátumból jövők aránya)

A gyermekházak túlnyomó többsége elsősorban védőnőt von be, de kétharmaduk családsegítőket, felük gyermekjóléti szakembereket is bevon. A házak 30-40 százaléka von be fejlesztőt, gyógypedagógust vagy pszichológust is. (Az egyéb kategóriában gyógymasször, mozgásfejlesztő-konduktor, gyógytornász, zeneterapeuta szerepelt többek közt.) Jellemzően fejlesztőpedagógust ott vonnak be, ahol magasabb a sérültek, vagy fejlesztendők aránya. A szociális szakembereket pedig ott, ahol magasabb arányú a roma, vagy szegregátumbeli gyermek. A második körös EFOP-os gyerekházakra jellemzőbb a fejlesztőpedagógus és általában a többféle szakember igénybevétele, míg az első körös TÁMOP-os gyerekházak azok, akik inkább a szociális szférából vesznek igénybe szakembert. Ugyanez a mintázat a centrumbeli (fejlesztő és sokféle szakember jelenléte) és a szegregátumbeli gyerekházak (családsegítő, gyermekjóléti igénybevétele) esetén. A kisebb létszámú házak fejlesztőpedagógusokat, a közepesek szociális szakembereket, a nagy létszámúak meg jellemzően többféle szakembert is igénybe vesznek.

60. ábra

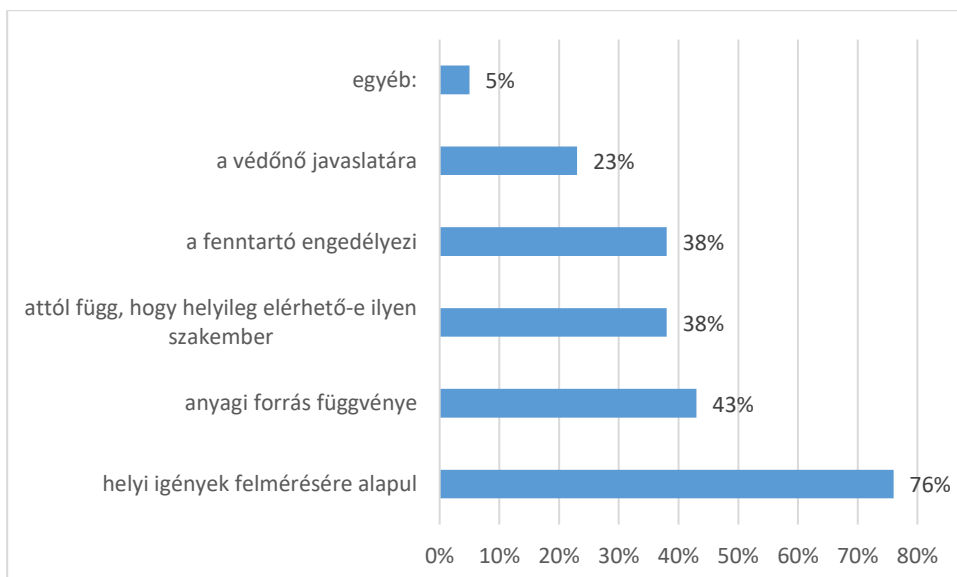
A különböző szakemberek igénybevétele a gyermekházakban, (%)



A szakemberek igénybevétele a házak háromnegyedében a helyi igények felmérésén alapszik, de kétötödükben ez anyagi forrás, elérhető szakember vagy fenntartói engedély függvénye. Érdekes módon, **habár a védőnővel van a legszorosabb kapcsolatuk, mégis a védőnő javaslatára csak a házak negyedében történik szakember bevonás.** Az egyéb kategóriában elsősorban pályázati lehetőségekre utaltak.

61. ábra

A szakemberek igénybevételének oka, feltétele (említések százaléka)



A gyermekházak vezetőinek 40 százaléka jelezte, hogy a településen van civil segítség is, de ez sem független a vezető beállítódásától. A közösségi beállítódásúak 60 százaléka, a gyermekközpontúak 43 százaléka, a paternalista vezetőknek csak 30 százaléka jelzett ilyet.

Ez arra is utalhat, hogy a segítséget észre is kell venni, netalántán tenni is lehet érte. Regionális különbségeket és a romák arányát tekintve sem találtunk különbségeket. Ugyanakkor **minél nagyobb a ház és minél több munkatársa van, valamint minél kisebb a fluktuáció, annál inkább talál civil segítséget.** Azok, akik említettek helyi segítséget, 40 százalékban helyi lakosok adományait említették, negyedük alapítvány vagy egyesület segítségét, de 13 százalékuk a gyermekházaiba járó családokat és gyerekeket is említette, akik segítik őket adománnyal vagy szervezéssel. 9 százalék említette a helyi roma önkormányzatot vagy más állami szereplőt, 7 százalék egyházi, gyülekezeti segítséget, 6 százalék kisvállalkozókat, vállalkozásokat.

A gyermekházak vezetőinek fele jelezte, hogy a gyermekház fenn van a települési honlapon, 86 százalékuknak van saját honlapja, vagy facebook oldala és háromnegyedük törekszik, hogy megjelenjenek a helyi médiában és tájékoztassanak a gyermekház működéséről. A fő médium a helyi újság, 47 százalékuk említette, de ennél még hatékonyabb fórum a helyi rendezvény, 52 százalék említette. 13 százalékuk a helyi tévét is említette és 8 százalékuk egyéb lehetőségként említette a megyei lapokat és az internetet, a helyi rádió viszont nagyon alacsony említést kapott (2%).

COVID tapasztalatok

A 143 házból 125-ben kellett megszakítani a működést a COVID járvány miatt. A bezárt házak 63 százaléka három hónapig volt zárva, 21 százalékuk két hónapig, 3 százalék egy hónapig és a maradék 13 százalék hosszabb ideig, vagy többszöri rövidebb időre. 78 százalékuk a bezárás kapcsán megvárta a minisztérium vagy a projektiroda állásfoglalását.

Számos intézkedést vezettek be a COVID miatt, szinte mindenhol az azonnali kézmosást mindenkinek a belépésnél, de a maszkviselés és a hőmérés is gyakori intézkedés. A házak több, mint kétharmadában korlátozták a létszámot és váltócipő használatot vezettek be. A szakmai munkán kisebb arányban változtattak, csak egyötöde rendezi meg a közösségi rendezvényeket online, ha teheti.

62. táblázat

A COVID járvány miatt bevezetett intézkedések (említések százaléka)

	%
Azonnali kézmosást vezettünk be mindenkinek a gyerekházba való belépést	94%
Kötelező maszkviselést vezettünk be a házban felnőttek részére.	86%
Bevezettük a gyerekház látogatóinak testhőmérséklet mérését a megérkezés	78%
Korlátoztuk, hogy hányan lehetnek egyszerre a gyerekházban	72%
Mindenki váltócipőt használ (vagy fertőtleníti az utcai cipőjének a talp)	69%
Változtattunk a házirendünkön.	66%
Felkészültünk egy újabb kényszerű zárvatartás miatti online működésre.	52%
A kötelező havi team-et online tartjuk meg.	50%
Hetente kitöltjük a dokumentációs rendszer Veszélyhelyzet/COVID menüpont	43%
Változtattunk a féléves munkatervünkön.	38%
A COVID megelőzéséről, kezeléséről szóló szakmai programokat szerveztünk	35%
A közösségi rendezvényeket online tarjuk meg, amennyire lehetséges.	22%
Egyéb, éspedig:	9%

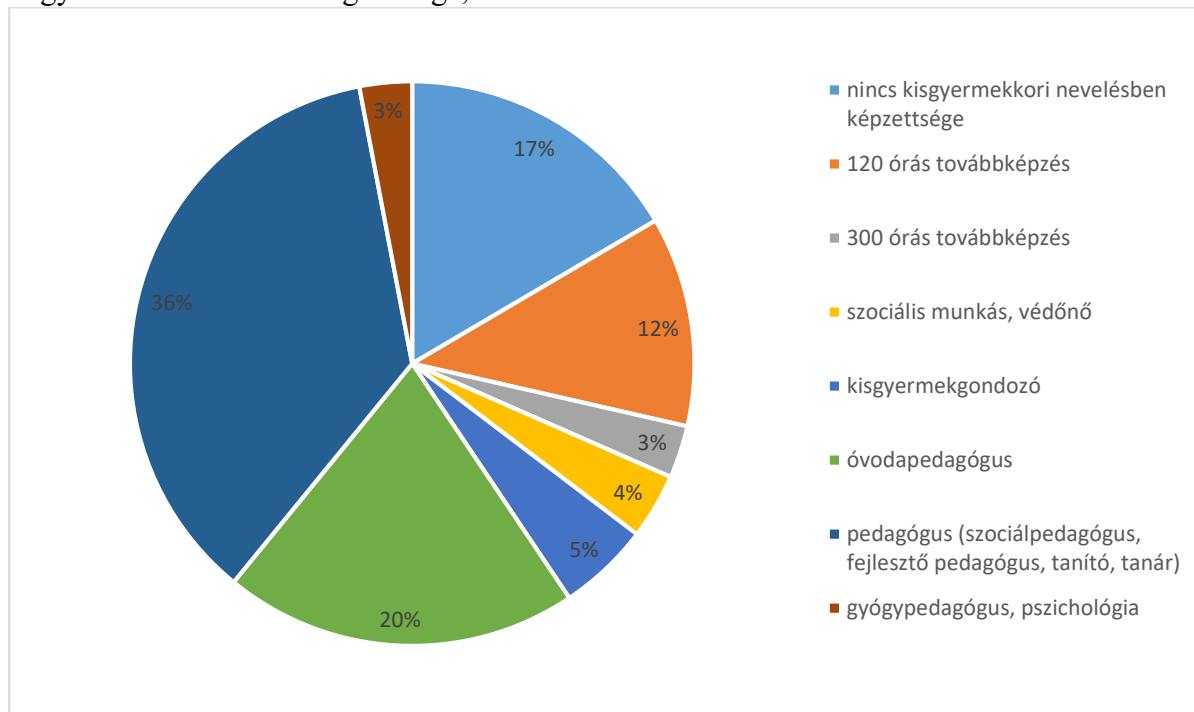
A kérdőívet kitöltők, a gyermekház vezetők főbb jellemzői

A gyermekház vezetők négyötödének van valamilyen kisgyermekkorai neveléssel kapcsolatos végzettsége. A legtöbbje pedagógus, egyötöde óvodapedagógus, 36% tanító, szociálpedagógus

vagy fejlesztő pedagógus. 15% továbbképzésen vett részt, nagyobbik részük a rövidebbik, 120 órás továbbképzésen. A munkatársak 70 százalékának van kisgyermek nevelési jellegű végzettsége, de zömében ez továbbképzést jelent, kétötöd-háromötöd arányban 300 vagy 120 órásat.

63. ábra

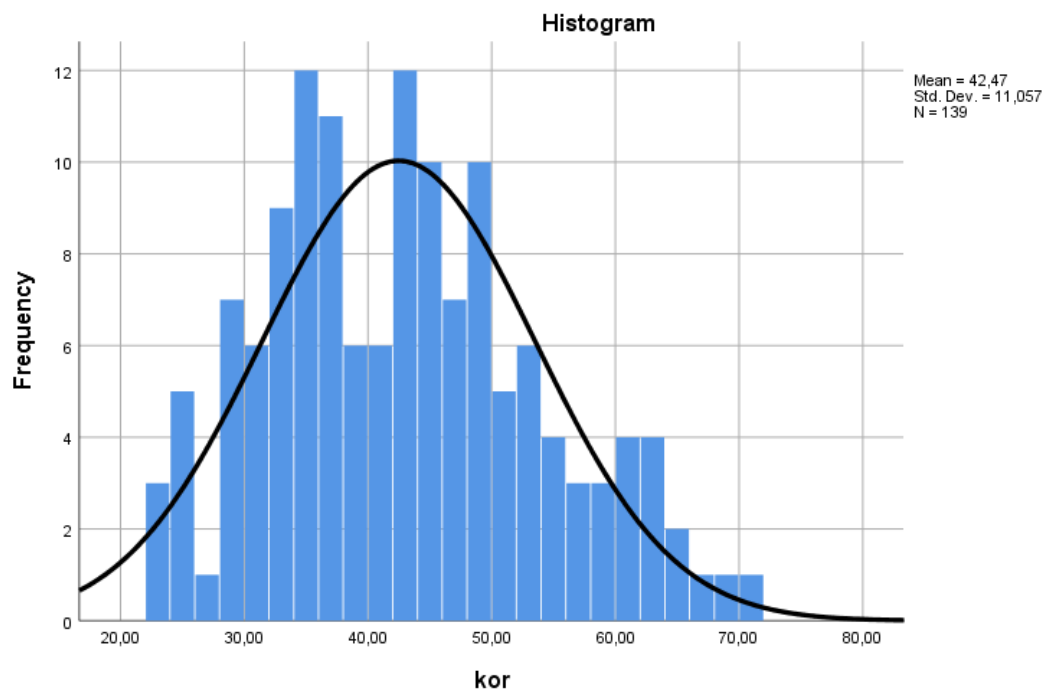
A gyermekház vezetők végzettsége, N=133



A kitöltők 93 százaléka vezető, öt százaléka munkatárs volt. 95 százaléka magyar, három százaléka roma. 52 százalékuk már korábban is nevelési intézményben dolgozott, 31 százalék már dolgozott korábban, de nem gyerekekkel, 5 százalékuknak nem volt korábban munkaviszonya. A kitöltők életkora 20 és 70 év között mozgott, átlagosan 43 év. 12 százalék született a gyerekház településén, de most 59 százalékuk lakik ott. 30 százalék született környező településen és most is 32 százalék lakik ott. 40 százalék született messzebb, de a megyében, most viszont csak 4 százalék.

64. ábra

A kitöltők (gyermekház vezetők) életkori megoszlása



Egynegyedük a BK képzésen túl is vett részt valamilyen koragyermekkel foglalkozó képzésen. 3-4 százalék beszél valamennyire beás vagy lovári nyelven. A nagytöbbség használja a számítógépet (97%), de 36% alapfokon és 43% középfokon. 9 százalékuk ítélte meg jónak a számítógépes tudását, 10 százalék pedig nem tudta megítélni. 95 százalékuk naponta használja a számítógépet. 10 százalékuk dolgozik a házon kívül is tanárként, családsegítőként, tanodában, óvodában, védőnőként.